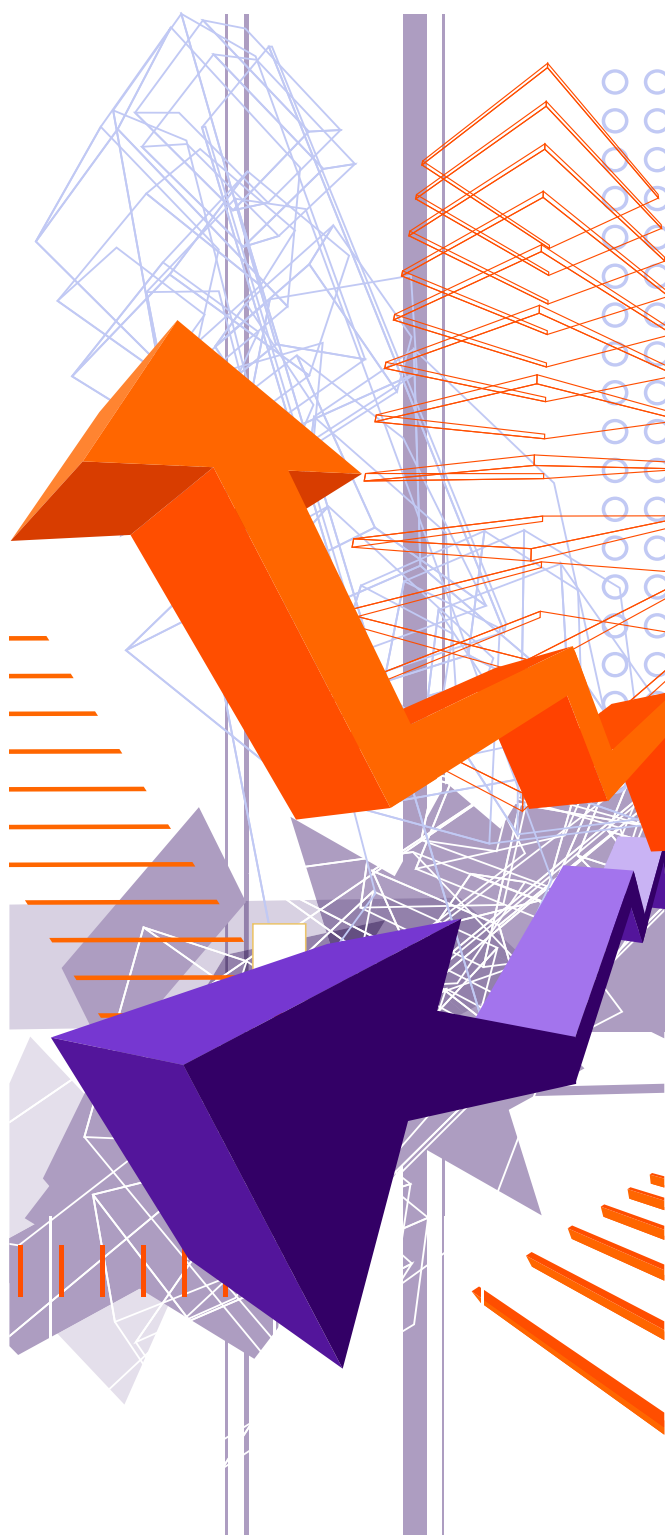


rating funduszy inwestycyjnych

czerwiec 2008



Przygotowania do wakacji – chyba tym głównie zajmowali się w czerwcu inwestorzy na warszawskiej giełdzie, w większości pozbywając się akcji. Trudno się dziwić, że podczas urlopów wolą nie myśleć o ich spadających cenach. Średnia strata funduszy agresywnych za ostatnie 12 miesięcy przekroczyła już 37 proc.

Summa summarum okazało się, że czerwiec – pod względem skali miesięcznych spadków, licząc od początku tego roku – zajął drugą pozycję, tuż za styczniem, kiedy to paniczna wyprzedaż akcji zepchnęła główne indeksy warszawskiej giełdy o ponad 14 proc. Tym razem jednak obyło się bez paniki, obroty nie były bowiem duże. WIG i WIG20 straciły odpowiednio -11,75 i -10,81 proc. Spadki spowodowane były oczywiście nie tyle perspektywą zbliżających się wakacji, co przede wszystkim przez wyżkę cen żywności i surowców, w tym głównie ropy, co rzutuje na globalny wzrost inflacji.

Zmiany indeksów na GPW (na 30 czerwca br.)

Indeks	1M	3M	6M/YTD*	12M
WIG	-11,75%	-14,30%	-26,06%	-37,73%
WIG20	-10,81%	-13,08%	-25,03%	-31,07%
mWIG40	-15,37%	-21,21%	-34,22%	-53,38%
sWIG80	-11,72%	-19,34%	-28,72%	-46,93%

*od początku bieżącego roku

Dla posiadaczy jednostek uczestnictwa funduszy akcji znów nastąpiły ciężkie chwile. W czerwcu wszystkie produkty były na minusie, przy dość sporej rozpiętości wyników – od -6,34 do -16,96 proc. Co trzeci fundusz osiągnął wynik lepszy od przyjętego przez nas benchmarku, czyli punktu odniesienia (90 proc. zmiana WIG + 10 proc. zmiana średniej rentowności 52-tygodniowych bonów skarbowych), który osiągnął wartość -10,52 proc. Z kolei średnia strata poniesiona przez fundusze akcji w czerwcu wyniosła -11,15 proc.

Jako ciekawostkę można potraktować fakt, że fundusz, który w czerwcu odnotował najmniejszą stratę (subfundusz Skarbiec-Akcja, -6,34 proc.), posiada najwyższą ocenę ratingową (☆☆☆☆) w rankingu funduszy przygotowywanym co miesiąc przez Open Finance. Z kolei fundusz o najgorszym wyniku (subfundusz FORTIS Akcji, -16,96 proc.) oraz trzeci od końca (Pioneer Akcji Polskich, -13,38 proc.) mają najniższy (☆☆) rating. Podkreślamy, że przy nadawaniu funduszom ocen ratingowych, kierujemy się ich wynikami w długim, co najmniej trzyletnim okresie (stąd brak ratingu oznacza, że fundusz działa krócej). Jak widać historyczne dokonania zarządzających funduszami do pewnego stopnia pomagają zorientować się w jakości oferowanych przez nich usług i dają wyobrażenie o ich umiejętnościach oraz wyczuciu rynku. Subfundusz Skarbiec-Akcja co prawda przyniósł stratę, ale w porównaniu z konkurencją była ona najniższa. Należy oczywiście pamiętać, że nie ma gwarancji, iż wyniki osiągnięte w przeszłości będą się

Stopy zwrotu funduszy akcji w czerwcu – najlepsi i najgorsi		
SKARBIEC FIO Subfundusz Akcji SKARBIEC-AKCJA	-6,34%	☆☆☆☆
QUERCUS Parasolowy SFIO - Subfundusz QUERCUS Agresywny	-6,56%	
SKOK FIO Akcji	-8,66%	
Millennium FIO Subfundusz Akcji	-8,90%	☆☆☆☆
UniFundusze FIO subfundusz UniMaxAkcje	-9,08%	
BENCHMARK	-10,52%	
ŚREDNIA	-11,15%	
ING Parasol SFIO subfundusz Akcji Plus	-12,82%	
PKO/Credit Suisse Akcji - FIO	-13,06%	☆☆☆☆
Pioneer Akcji Polskich FIO	-13,38%	☆☆☆☆
PKO/Credit Suisse Parasolowy - SFIO Subfundusz Akcji Plus	-14,10%	
FORTIS FIO subfundusz FORTIS Akcji	-16,96%	☆☆☆☆

powtarzać.

Trudno nie odnieść wrażenia, że szczególnie po ostatnich spadkach, pułapy osiągane przez ceny akcji na warszawskiej giełdzie, stają się coraz bardziej atrakcyjne. Strona podaźowa mocno się skurczyła, rynek jest mocno wyprzedany, brak jednak popytu. Teoretycznie

to dobry moment do rozważenia decyzji o rozpoczęciu stopniowego wchodzenia na rynek i szanse załapania się na „dolek dołków”. Ryzyko jest jednak wciąż bardzo wysokie i nie można wykluczyć, że w krótkim terminie spadki jeszcze pogłębią się. Dlatego ewentualne zakupy funduszy akcji czy mieszanych należy rozłożyć na raty,

Stopy zwrotu funduszy akcji w ostatnim roku – najlepsi i najgorsi		
PKO/Credit Suisse Parasolowy - SFIO Subfundusz Akcji Plus	-24,12%	
Allianz FIO subfundusz Allianz Akcji	-25,88%	☆☆☆☆
SKARBIEC FIO Subfundusz Akcji SKARBIEC-AKCJA	-28,26%	☆☆☆☆
Lukas FIO subfundusz Lukas Akcyjny	-31,91%	
DWS Polska FIO Akcji	-32,45%	☆☆☆☆
BENCHMARK	-33,39%	
ŚREDNIE	-37,23%	
KBC Parasol FIO Subfundusz Akcyjny	-40,88%	
AIG FIO Akcji	-42,87%	☆☆☆☆
Pioneer Akcji Polskich FIO	-43,96%	☆☆☆☆
AIG SFIO Parasol Podatkowy AIG Subfundusz Akcji	-44,86%	
FORTIS FIO subfundusz FORTIS Akcji	-54,05%	☆☆☆☆

i to najlepiej w perspektywie co najmniej kilku najbliższych miesięcy.

Ziściły się niestety nasze przewidywania z zeszłego miesiąca – średnia roczna strata funduszy akcji sięgnęła, a nawet przekroczyła poziom -35 proc., osiągając ostatecznie wartość -37,23 proc.! W przypadku rekordzisty – subfunduszu FORTIS Akcji, strata przekroczyła 54 proc. Tylko trzy fundusze straciły mniej niż 30 proc.

Według danych Analiz Online, w czerwcu aktywa funduszy inwestycyjnych spadły poniżej 100 mld zł, czyli do poziomu nie oglądanego od końca 2006 roku. Pozostaje to w ścisłym związku z narastającymi stratami funduszy, straszącymi klientów w różnorodnych zestawieniach, które można znaleźć chociażby na łamach prasy codziennej. Oczekujemy jednak, że spadek aktywów funduszy sięgnął dna lub jest już bardzo go bliski. Nie spodziewamy się przy tym, że teraz aktywa zaczną lawinowo rosnać. Popyt na fundusze wciąż będzie niski, natomiast ustabilizuje się podaź – chętnych do umarzania jednostek będzie równie niewiele jak do kupowania.

W segmencie funduszy papierów dłużnych również nie działo się w czerwcu najlepiej. Na skutek rosnących rentowności obligacji obniżyły się ich ceny, co oczywiście w konsekwencji doprowadziło do spadków wartości jednostek uczestnictwa inwestujących w nie funduszy. Jedynie trzy z nich wyszły na plus, zaś średnia dla tej grupy wyniosła -0,68 proc. – wynik zdecydowanie gorszy od spadków jakie zanotowano w maju (-0,49 proc.), choć wydawało się wówczas, że już nic go nie przebiję. Skumulowana średnia strata funduszy obligacji za maj i czerwiec sięgnęła już -1,17 proc. Jak pokazało życie – fakt zaliczania tych funduszy do kategorii bezpiecznych nie oznacza wcale, że nie mogą one w określonych oko-

podobnie jak w przypadku funduszy akcji.

O metodologii ratingu

W zestawieniu oceniamy fundusze utworzone na mocy polskiego prawa i zarządzane przez licencjonowane przez Komisję Nadzoru Finansowego towarzystwa funduszy inwestycyjnych (TFI). Oceniamy fundusze w pięciu podstawowych kategoriach (akcji, mieszane, stabilnego wzrostu, obligacji i rynku pieniężnego), w zależności od deklarowanych strategii inwestycyjnych. Wszystkie dotyczą funduszy inwestujących przede wszystkim w Polsce. W miarę upływu czasu i przybywania nowych funduszy, tych kategorii będzie przybywać.






Rating, czyli orchidee, otrzymują fundusze, które działają od co najmniej trzech lat (czyli od ostatnich pełnych 36 miesięcy). Jeśli fundusz ma wystarczająco długą historię, to punkty ratingowe liczymy za okresy: 3, 5 i 7 lat, a następnie obliczamy rating ostateczny, przypisując każdemu z okresów inną wagę.

Pomijamy w ten sposób sporą część funduszy, które powstały w trakcie trzech ostatnich lat. Wiele z nich to bardzo wartościowe produkty, które być może kiedyś będą liderami tego rankingu. Oceniamy jednak wyniki w długim terminie, to znaczy w okresie co najmniej 3 lat. Żeby całkowicie nie pomijać „młodziaków”, te, które skończyły 12 miesięcy, umieszczamy na końcu tabel, posortowane według wysokości rocznych stóp zwrotu, wraz z informacją o dacie pierwszej wyceny.

Każdy ze wspomnianych wyżej okresów 3, 5 i 7 lat oceniamy oddzielnie przez pryzmat trzech parametrów: tego najważniejszego, czyli stopy zwrotu oraz dwóch pozwalających określić relację pomiędzy osiągniętym zyskiem a związanym z nim ryzykiem – wskaźnika Sharpe'a i odchylenia standardowego. Poszczególne parametry punktowaliśmy w skali od 1 do 5 w zależności od pozycji zajmowanej przez fundusz w danej kategorii.

Każdemu z ocenianych parametrów przypisujemy inną wagę – do wyniku końcowego zalicza się 60 proc. oceny za stopę zwrotu oraz 40 proc. oceny za stopień ryzyka (w przypadku funduszy pieniężnych oceniamy wyłącznie stopę zwrotu). W ten sposób otrzymujemy ostateczną punktację, która może przybierać wartości w zakresie od 1 do 5. Aby jeszcze uprościć jej odczytanie, przyznajemy funduszom gwiazdki (orchidee), w sposób następujący: najlepsze 15 proc. funduszy otrzymuje cztery, kolejne 25 proc. – trzy, następne 30 proc. – dwie, a najstarsze 30 proc. – jedną.

Bernard Waszczyk
analityk Open Finance

Stopy zwrotu funduszy obligacji w czerwcu – najlepsi i najgorsi	
PKO/Credit Suisse Obligacji Długoterminowych - FIO	0,28%
SKOK FIO Obligacji	0,16%
Arka BZ WBK Obligacji FIO	0,14% 
PKO/Credit Suisse Parasolowy - SFIO Subfundusz Papierów Dłużnych Plus	-0,02%
Pioneer FIO Subfundusz Pioneer Lokacyjny	-0,18%
ŚREDNIA	-0,68%
SKARBIEC FIO Subfundusz Instrumentów Dłużnych SKARBIEC-OBLIGACJA	-1,19% 
ING FIO Obligacji	-1,24% 
ING Parasol SFIO subfundusz Obligacji Plus	-1,32%
SEB FIO Subfundusz SEB 2 Obligacji i Bonów Skarbowych	-1,58% 
SEB FIO Subfundusz SEB 5 Obligacji Skarbowych	-2,51% 

licznościach przynieść uczestnikom straty, choć oczywiście relatywnie niewielkiej.

Na taki stan rzeczy wpływają przede wszystkim: niska płynność oraz obawy o wzrost inflacji, którą napędzają rosnące ceny ropy i żywności. Zgodnie z prognozami Ministerstwa Finansów szczyt inflacji ma wypaść w sierpniu, potem ma ona już spadać. Jeśli faktycznie tak by się stało, to ostatnie spadki należałoby uznać za dobry moment do zakupu jednostek funduszy obligacji. Pewność zyskamy jednak nie wcześniej niż w połowie października, kiedy to GUS opublikuje informacje o inflacji we wrześniu. Jeśli inflacja faktycznie zacznie wykazywać tendencję spadkową, ceny obligacji niewątpliwie wzrosną, a w ślad za nimi także jednostki funduszy obligacji. Potencjalne zakupy lepiej jednak rozłożyć na raty,

fundusze akcji

fundusz	rating	punkty	12 mies.	stopy zwrotu		
				3 lata	5 lat	7 lat
Legg Mason Akcji FIO	★★★★	4,28	-32,89%	82,50%	164,63%	230,67%
SKARBIEC FIO Subfundusz Akcji SKARBIEC-AKCJA	★★★★	4,16	-28,26%	60,34%	158,39%	236,76%
Arka BZ WBK Akcji FIO	★★★	3,72	-32,73%	65,01%	234,73%	213,99%
UniFundusze FIO subfundusz UniKorona Akcje	★★★	3,40	-35,52%	43,45%	152,50%	198,45%
Idea Akcji FIO	★★★	3,20	-37,34%	50,01%	-	-
DWS Polska FIO Akcji Plus	★★★	3,16	-38,32%	42,55%	129,43%	154,13%
AIG FIO Akcji	★★★	3,00	-42,87%	40,77%	-	-
Allianz FIO subfundusz Allianz Akcji	★★★	2,80	-25,88%	32,63%	-	-
BPH FIO Parasolowy Subfundusz Akcji	★★★	2,80	-40,10%	35,22%	117,19%	151,22%
Commercial Union FIO subfundusz CU Polskich Akcji	★★★	2,80	-40,23%	46,37%	147,01%	-
PZU FIO Akcji KRAKOWIAK	★★★	2,60	-38,65%	37,79%	98,67%	133,06%
ING FIO Akcji	★★★	2,50	-39,17%	28,78%	104,55%	155,98%
SEB FIO Subfundusz SEB 3 Akcji	★★★	2,50	-38,48%	34,83%	102,64%	139,53%
PKO/Credit Suisse Akcji FIO	★★★	2,46	-38,13%	23,82%	99,65%	139,23%
DWS Polska FIO Akcji	★★★	1,88	-32,45%	25,96%	84,09%	96,41%
Millennium FIO Subfundusz Akcji	★★★	1,72	-40,63%	29,69%	76,64%	-
Pioneer Akcji Polskich FIO	★★★	1,60	-43,96%	16,71%	83,49%	116,58%
FORTIS FIO sunfundusz FORTIS Akcji	★★★	1,20	-54,05%	22,76%	-	-
PKO/Credit Suisse Parasolowy SFIO Subfundusz Akcji Plus	30.05.2007	-	-24,12%	-	-	-
Lukas FIO subfundusz Lukas Akcyjny	3.11.2006	-	-31,91%	-	-	-
Noble Funds FIO Subfundusz Noble Fund Akcji	1.12.2006	-	-32,71%	-	-	-
KBC Portfel VIP Subfundusz Akcyjny SFIO	3.04.2006	-	-37,49%	-	-	-
ING Parasol SFIO subfundusz Akcji Plus	21.06.2006	-	-39,03%	-	-	-
KBC Parasol FIO Subfundusz Akcyjny	25.10.2006	-	-40,88%	-	-	-
AIG SFIO Parasol Podatkowy AIG Subfundusz Akcji	10.01.2007	-	-44,86%	-	-	-

źródło: Rating funduszy inwestycyjnych Open Finance

fundusze mieszane

fundusz	rating	punkty	stopy zwrotu			
			12 mies.	3 lata	5 lat	7 lat
Arka BZ WBK Zrównoważony FIO	☆☆☆☆	4,40	-20,89%	49,28%	137,66%	-
SKARBIEC FIO Subfundusz Zrównoważony SKARBIEC-WAGA	☆☆☆☆	4,06	-17,15%	29,66%	69,02%	114,09%
UniFundusze FIO subfundusz UniKorona Zrównoważony	☆☆☆☆	3,90	-23,30%	24,86%	77,94%	116,72%
SEB FIO Subfundusz SEB 1 Zrównoważonego Wzrostu	☆☆☆☆	3,22	-26,99%	20,58%	61,75%	98,66%
BPH FIO Parasolowy Subfundusz Aktywnego Zarządzania	☆☆☆☆	2,72	-24,60%	20,47%	61,16%	80,20%
ING FIO Zrównoważony	☆☆☆☆	2,60	-26,58%	12,06%	50,07%	87,96%
KBC Beta SFIO	☆☆☆☆	2,60	-28,41%	31,41%	76,89%	88,77%
PKO/Credit Suisse Zrównoważony FIO	☆☆☆☆	2,26	-23,30%	6,64%	48,09%	78,45%
DWS Polska FIO Zrównoważony	☆☆☆☆	2,12	-25,57%	19,62%	53,90%	62,90%
KBC Parasol FIO Subfundusz Aktywny	☆☆☆☆	2,04	-24,51%	11,46%	45,86%	-
Millennium FIO Subfundusz Zrównoważony	☆☆☆☆	1,92	-26,76%	12,02%	38,50%	-
Pioneer Zrównoważony FIO	☆☆☆☆	1,40	-27,48%	5,32%	40,14%	66,61%
PKO/Credit Suisse Parasolowy SFIO Subfundusz	30.05.2007	-	-0,93%	-	-	-
Allianz FIO subfundusz Allianz Aktywnej Alokacji	26.09.2005	-	-15,42%	-	-	-
Noble Funds FIO Subfundusz Noble Fund Mieszany	1.12.2006	-	-20,72%	-	-	-
Lukas FIO Subfundusz Lukas Dynamiczny Polski	18.11.2005	-	-21,56%	-	-	-
SKOK FIO Aktywny Zmiennej Alokacji	18.07.2005	-	-22,27%	-	-	-
Commercial Union FIO subfundusz CU Zrównoważony	29.12.2006	-	-24,04%	-	-	-
PZU FIO Zrównoważony	16.12.2005	-	-24,53%	-	-	-
ING Parasol SFIO subfundusz Zrównoważony Plus	21.06.2006	-	-27,44%	-	-	-

źródło: Rating funduszy inwestycyjnych Open Finance

fundusze stabilnego wzrostu

fundusz	rating	punkty	stopy zwrotu			
			12 mies.	3 lata	5 lat	7 lat
Commercial Union FIO subfundusz CU Ochrony Kapitału	☆☆☆☆	5,00	-10,43%	27,80%	-	-
Lukas FIO Subfundusz Lukas Stabilnego Wzrostu	☆☆☆☆	4,24	-10,26%	28,58%	64,62%	-
Idea Stabilnego Wzrostu FIO	☆☆☆☆	4,00	-11,60%	25,76%	-	-
SKARBIEC FIO Subfundusz SKARBIEC-III FILAR	☆☆☆☆	3,90	-10,11%	23,24%	48,02%	104,22%
Arka BZ WBK Stabilnego Wzrostu FIO	☆☆☆☆	3,80	-10,51%	28,10%	68,24%	98,34%
Legg Mason Senior SFIO	☆☆☆☆	3,38	-8,65%	22,39%	47,43%	83,68%
Allianz FIO subfundusz Allianz Stabilnego Wzrostu	☆☆☆☆	3,00	-16,47%	12,14%	-	-
BPH FIO Parasolowy Subfundusz Stabilnego Wzrostu	☆☆☆☆	3,00	-16,04%	13,69%	-	-
Commercial Union FIO subfundusz CU Stabilnego Inwestowania	☆☆☆☆	2,92	-15,43%	22,39%	56,38%	-
SEB FIO Subfundusz SEB 4 Stabilnego Wzrostu	☆☆☆☆	2,62	-12,50%	22,02%	37,48%	69,16%
DWS Polska FIO Zabezpieczenia Emerytalnego	☆☆☆☆	2,42	-12,31%	14,37%	42,41%	69,01%
KBC Parasol FIO Subfundusz Stabilny	☆☆☆☆	2,40	-13,97%	13,43%	44,11%	-
PKO/Credit Suisse Stabilnego Wzrostu FIO	☆☆☆☆	2,36	-14,92%	9,95%	37,74%	64,35%
PZU FIO Stabilnego Wzrostu MAZUREK	☆☆☆☆	2,30	-15,06%	17,66%	43,76%	73,32%
AIG FIO Stabilnego Wzrostu	☆☆☆☆	2,20	-19,96%	12,23%	-	-
ING FIO Stabilnego Wzrostu	☆☆☆☆	2,04	-16,97%	11,97%	39,97%	90,75%
FORTIS FIO subfundusz FORTIS Stabilnego Wzrostu	☆☆☆☆	2,00	-20,27%	11,22%	-	-
Millennium FIO Subfundusz Stabilnego Wzrostu	☆☆☆☆	2,00	-17,27%	6,95%	-	-
Pioneer Stabilnego Wzrostu FIO	☆☆☆☆	1,20	-19,19%	4,09%	-	-
SKOK FIO Stabilny Zmiennej Alokacji	10.01.2007	-	-10,67%	-	-	-
ING Parasol SFIO subfundusz Stabilnego Wzrostu Plus	21.06.2006	-	-16,90%	-	-	-
AIG SFIO Parasol Podatkowy AIG Subfundusz Stabilnego Wzrostu	18.07.2005	-	-19,91%	-	-	-

źródło: Rating funduszy inwestycyjnych Open Finance

fundusze obligacji

fundusz	rating	punkty	stopy zwrotu			
			12 mies.	3 lata	5 lat	7 lat
AIG FIO Obligacji	☆☆☆☆	4,70	2,97%	12,35%	-	-
Arka BZ WBK Obligacji FIO	☆☆☆☆	4,55	4,34%	12,32%	27,28%	-
UniFundusze FIO subfundusz UniKorona Obligacje	☆☆☆☆	3,70	0,20%	6,33%	18,21%	63,62%
KBC Parasol FIO Subfundusz Papierów Dłużnych	☆☆☆☆	3,51	1,37%	6,98%	21,57%	-
Pioneer Obligacji Plus FIO	☆☆☆☆	3,43	1,66%	10,34%	21,57%	50,86%
SEB FIO Subfundusz SEB 2 Obligacji i Bonów Skarbowych	☆☆☆☆	3,17	2,16%	6,89%	19,22%	48,01%
Idea Obligacji Skarbowych FIO	☆☆☆☆	3,14	-0,29%	5,49%	13,56%	56,31%
Pioneer Obligacji FIO	☆☆☆☆	3,08	0,64%	7,73%	19,02%	48,77%
Commercial Union FIO subfundusz CU Obligacji	☆☆☆☆	3,00	1,29%	6,35%	16,27%	-
PZU FIO Papierów Dłużnych POLONEZ	☆☆☆☆	3,00	1,19%	5,76%	18,34%	52,55%
Allianz FIO subfundusz Allianz Obligacji	☆☆☆☆	2,85	5,34%	8,27%	-	-
Millennium FIO Subfundusz Papierów Dłużnych	☆☆☆☆	2,81	0,32%	5,05%	15,28%	-
ING FIO Obligacji	☆☆☆☆	2,76	0,00%	5,44%	14,50%	54,48%
PKO/Credit Suisse Obligacji FIO	☆☆☆☆	2,27	1,18%	4,57%	11,88%	46,27%
DWS Polska FIO Dłużnych Papierów Wartościowych	☆☆☆☆	2,20	0,15%	4,92%	12,93%	44,88%
BPH FIO Parasolowy Subfundusz Obligacji 1	☆☆☆☆	2,18	2,53%	7,85%	19,07%	42,13%
Legg Mason Obligacji FIO	☆☆☆☆	2,17	-0,34%	3,33%	14,48%	44,16%
SEB FIO Subfundusz SEB 5 Obligacji Skarbowych	☆☆☆☆	1,66	-2,32%	1,81%	12,06%	-
SKARBIEC FIO Subfundusz Instrumentów Dłużnych SKARBIEC-OBLIGACJA	☆☆☆☆	1,52	-0,28%	3,68%	8,52%	40,01%
PKO/Credit Suisse Obligacji Długoterminowych - FIO	14.12.2005	-	8,96%	-	-	-
SKOK FIO Obligacji	21.05.2007	-	5,87%	-	-	-
PKO/Credit Suisse Parasolowy SFIO Subfundusz Papierów	30.05.2007	-	3,60%	-	-	-
AIG SFIO Parasol Podatkowy AIG Subfundusz Obligacji	10.01.2007	-	3,29%	-	-	-
BPH FIO Parasolowy Subfundusz Obligacji 2	21.06.2006	-	2,63%	-	-	-
Pioneer FIO Subfundusz Pioneer Lokacyjny	26.08.2005	-	2,31%	-	-	-
Noble Funds FIO Subfundusz Noble Fund Skarbowy	3.04.2006	-	1,82%	-	-	-
KBC Portfel VIP Subfundusz Obligacyjny SFIO	1.12.2006	-	1,72%	-	-	-
ING Parasol SFIO subfundusz Obligacji Plus	31.08.2005	-	-0,24%	-	-	-

źródło: Rating funduszy inwestycyjnych Open Finance

fundusze rynku pieniężnego

fundusz	rating	punkty	stopy zwrotu			
			12 mies.	3 lata	5 lat	7 lat
UniFundusze FIO subfundusz UniKorona Pieniężny	★★★★	5,0	4,40%	12,59%	24,16%	51,66%
DWS Polska FIO Płynna Lokata Plus	★★★★	4,5	4,24%	12,72%	24,71%	50,29%
Arka BZ WBK Ochrony Kapitału FIO	★★★★	4,4	4,80%	12,66%	23,82%	-
AlG FIO Pieniężny	★★★☆☆	4,0	4,34%	12,12%	-	-
Pioneer Pieniężny FIO	★★★☆☆	3,6	4,30%	11,60%	22,94%	-
DWS Polska FIO Płynna Lokata	★★★☆☆	3,2	3,86%	11,88%	22,02%	46,05%
BPH FIO Skarbowy	★★★☆☆	3,0	4,48%	11,24%	-	-
Commercial Union FIO subfundusz CU Depozyt Plus	★★★☆☆	3,0	4,26%	11,24%	22,29%	-
KBC Parasol FIO Subfundusz Pieniężny	★★★☆☆	3,0	3,44%	11,10%	22,46%	-
Millennium FIO Pieniężny	★★★☆☆	3,0	3,63%	10,86%	21,23%	-
SKARBIEC FIO Subfundusz SKARBIEC-GOTÓWKOWY	★★★☆☆	3,0	3,82%	11,25%	-	-
SKOK FIO Rynku Pieniężnego	★★★☆☆	3,0	4,29%	11,28%	-	-
Legg Mason Pieniężny FIO	★★★☆☆	2,5	4,20%	11,58%	22,57%	43,89%
SKARBIEC FIO Subfundusz Pieniężny SKARBIEC-KASA	★★★☆☆	2,5	4,41%	11,49%	21,90%	44,57%
ING FIO Gotówkowy	★★★☆☆	2,3	3,43%	10,55%	21,84%	45,18%
PKO/Credit Suisse Rynku Pieniężnego FIO	★★★☆☆	2,0	3,50%	10,59%	-	-
PKO/Credit Suisse Skarbowy FIO	★★☆☆*	1,0	3,23%	9,78%	18,99%	42,23%
Allianz FIO subfundusz Allianz Pieniężny	16.12.2005	-	4,62%	-	-	-
AIG SFIO Parasol Podatkowy AIG Subfundusz Pieniężny	10.01.2007	-	4,25%	-	-	-
PZU FIO Gotówkowy	21.04.2005	-	4,03%	-	-	-
ING Parasol SFIO subfundusz Gotówkowy Plus	21.06.2006	-	3,33%	-	-	-
Lukas FIO subfundusz Lukas Lokacyjny	3.11.2006	-	2,84%	-	-	-

źródło: Rating funduszy inwestycyjnych Open Finance

Zachęcamy do zadawania pytań dotyczących „Ratingu funduszy inwestycyjnych Open Finance”; prosimy o wysłanie e-maila na adres: rating@open.pl

Obliczenia Open Finance zostały dokonane na podstawie danych serwisu Analizy Online (wartości dzienne jednostek i indeksów).