

Kurs	Wartość	Zmiana
Kurs zamknięcia	2 541	4 0,16%
Kurs otwarcia	2 551	14 0,55%
Maksimum dzienne	2 564	27 1,06%
Minimum dzienne	2 535	-2 -0,08%

Wybrane dane	Wartość	Zmiana
Wolumen	27 633	-11 158 -28,8%
Otwarte pozycje	42 170	1 082 2,6%
Zmienność dzienna	29	-43 -59,7%
Baza	-21	1 -2,8%

10 sesji	Średnia	Minimum	Maksimum
Wolumen	35 944	27 564	44 433
Otwarte pozycje	42 394	39 115	45 229
Zmienność dzienna	59	29	82
Baza	-11	-21	6

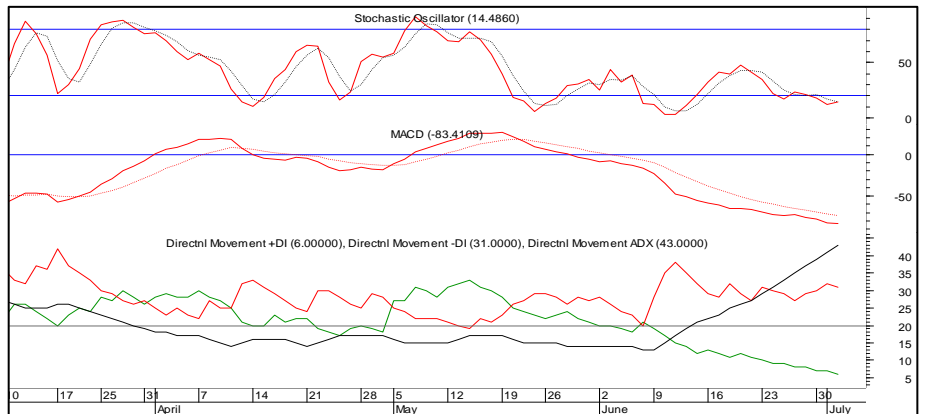
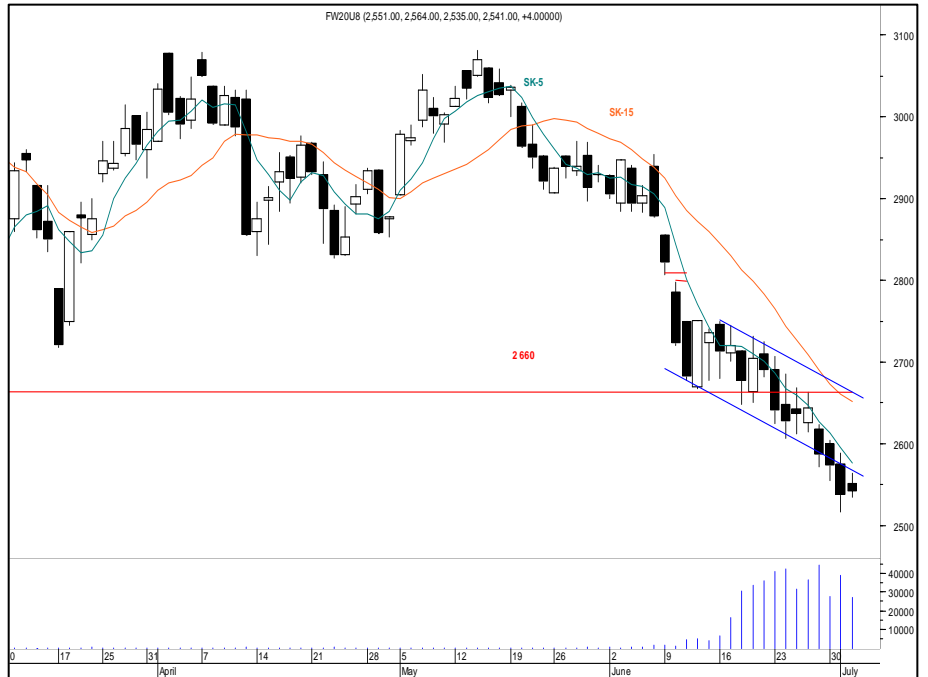
Liczba sesji	Minimum	Maksimum
5 sesji	2 517	2 663
10 sesji	2 517	2 732
15 sesji	2 517	2 751

Wartości średnich kroczących wg cen zamknięcia			
SK-3	2 553	SK-15	2 649
SK-5	2 571	SK-21	2 688
SK-8	2 596	SK-45	2 780

Poziomy wsparcia	Poziomy oporu
2 535	2 564
2 517	2 589
-	2 600

Indeksy	Wartość	Zmiana
WIG20	2 562	0,13%
BUX	20 217	0,52%
ISE100	33 566	1,08%
XetraDAX	6 305	-0,17%
CAC40	4 296	-1,03%
DJIA	11 216	-1,46%
Nasdaq Composite	2 251	-2,32%
S&P500	1 262	-1,82%
Nikkei	13 286	-1,31%

Futures	Zmiana
DJIA Futures	11 230 0,17%
Nasdaq 100 Futures	1 825 -0,11%



Sesja

Kolejne neutralne zamknięcie w USA i Azji w połączeniu z wczorajszym odbiciem indeksu WIG20 od okolic 2 537 pkt, mogło dodawać inwestorom optymizmu przez środową sesję. Pozytywne otwarcie FW20U8, 14pkt. powyżej wtorkowego zamknięcia (2 551 pkt.) szybko zostało zanegowane zdecydowanym atakiem strony podaźowej, która jeszcze przed rozpoczęciem notowań na rynku kasowym zdołała ustalić, jak się później okazało, dzienne minimum (2 535 pkt.). Był to jednak poziom, od którego strona popytowa przejęła inicjatywę. Po ok. półtorej godziny handlu zostało ustanowione lokalne maksimum na poziomie 2 556 pkt., a po trwającej ok. dwóch godzin konsolidacji, kupujący po raz kolejny mocno wywindowali kurs czwarcowych kontraktów, ustanawiając dzienne maksimum 12 pkt. wyżej tj 2 564 pkt. Niestety w dalszej części sesji pozytywne nastroje na warszawskim parkiecie nieco ostudziły się, a FW20U8 ostatecznie zakończył dzień zaledwie 0,16% wzrostem (2 541 pkt.). LOP na zamknięciu wyniosła 42 170 sztuk, a podczas całej sesji obrócono zaledwie 27 633 sztuki FW20U8. Fatalne zamknięcie giełd w Stanach Zjednoczonych (DJIA - 1,5%, Nasdaq - 1,8%, S&P500 - 2,3%) nie wróży dobrze inwestorom, którzy podczas trzeciej sesji w tym tygodniu otworzyli długie pozycje.

Sytuacja techniczna

Środowa sesja zakończyła się lekkim wzrostem (+4 pkt.). Na wykresie kontraktów terminowych pojawiła się formacja przypominająca harami. Korpus drugiej świecy zawiera się wewnątrz korpusu wtorkowej czarnej świecy, przy czym znajduje się on poniżej połowy (2 556 pkt.) korpusu świecy z wtorku. W tej wersji jest to słaba formacja sugerująca raczej możliwość wystąpienia trendu bocznego niż zwrotu na rynku. Jeśli stronie kupującej uda się zamknąć na dzisiejszej sesji kursy powyżej 2 556 pkt. będzie to objaw umacniania się rynku, a co się z tym wiąże – możliwość odbicia kursu i potwierdzenia budującej się formacji. Jeśli spojrzymy na wskazania Stochastica, można zauważyć, że oscylator ten zwrócił się w kierunku swojej średniej, znajdując się w strefie wyprzedania. Oznacza to, że popyt ma realną szansę na wyprowadzenie korekty wzrostowej, gdyż indykatore ten ma przed sobą pełny potencjał wzrostu. Mniej optymistycznie wygląda sytuacja na wskaźnikach obejmujących trend. MACD dalej opada, oddalając się nieco od swojej średniej. Z kolei ADX konsekwentnie umacnia swoje wartości, informując o sporym impeccie spadkowym obecnego trendu. Po wczorajszej sesji linie kierunkowe +DI i -DI praktycznie nie zmieniły położenia względem siebie, a zatem przyjdzie nam jeszcze poczekać na zmianę tendencji (w rozumieniu wskazań oscylatorów trendu). Obecnie kluczowe staje się pytanie, czy strona kupująca wybroni wsparcie, do jakiego sprzedający zepchnęli kursy. Wskaźniki techniczne będą miały teraz nieco mniejsze znaczenie.