

Poniedziałek, 9 czerwca 2008 r.

BIURO MAKLERSKIE

Indeksy GPW	Zamknięcie	Zmiana dzienna	Zmiana tygodniowa
WIG	45 819,4	-0,61%	-1,73%
WIG20	2 864,6	-0,85%	-1,40%
mWIG40	3 058,7	-0,31%	-2,31%
sWIG80	12 563,7	-0,04%	-2,25%
Obrót (mln zł)	787,1	-0,72%	-36,56%
Największe wzrosty		Kurs	Zmiana
Fon	0,03	50,00%	
Polna	19,85	15,41%	
Bioton	0,71	11 346 133	
Największe spadki		Kurs	Zmiana
Mewa	0,02	-33,33%	
PC Guard	0,03	-25,00%	
Masters	0,08	-20,00%	
Największe obroty		Kurs	Wartość (mln zł)
PKN Orlen	40,22	103,5	
KGHM Polska Miedź	102,6	92,3	
PKO BP	48	87,9	
Średnie kroczące dla WIG wg cen zamknięcia			
SK-5		46 135	
SK-8		46 304	
SK-13		46 520	
WIG - poziomy wsparcia		WIG - poziomy oporu	
46 696		46 056	
45 394		46 190	
44 934		46 232	
Indeksy - zamknięcia		Wartość	Zmiana
DJIA	12 210		-3,13%
Nasdaq Composite	2 475		-2,96%
S&P500	1 361		-3,09%
Indeksy i futures - bieżące		Wartość	Zmiana
BUX	21 748		-1,19%
CAC	4 776		-0,40%
FT30	2 420		-0,80%
DJIA Futures	12 250		0,20%
Nasdaq Futures	1 998		0,47%



Sesja

Piątkową sesję WIG rozpoczął od mocnego akcentu, otworzył się na poziomie 46 560 pkt. (+1%), aby po chwili osiągnąć dzienne maksimum (46 758 pkt., +1,4%). Kupującym nie starczyło jednak siły na dalsze wzrosty i kurs indeksu zaczął się osuwać. O 14:30 przyszły dane z amerykańskiego rynku pracy za maj. Stopa bezrobocia okazała się o 0,4% wyższa od prognoz (5,5% vs 5,1%), co wywołało lekką panikę u inwestorów zarówno w Polsce jak i w Europie. Ostatecznie WIG zamknął się 0,6% na minusie (45 819 pkt.), przy zwyczajnych dla ostatnich tygodni niskich obrotach (niecałe 800mln zł). WIG20 stracił 0,85% na wartości, najsłabiej wypadły akcje Bioton-u (-2,7%) i Assecopoland (-2%). Z dużych spółek pozytywnie zaskoczył Cersanit, który w ostatnim okresie finalizuje przejęcie Opoczna - zyskał 2,5%. Niewiele się zmieniła na indeksach średnich i małych spółek. mWIG40 zanotował kolejną sesję na minusie (-0,3%), a sWIG80 zakończył dzień w okolicach czwartkowego kursu odniesienia. Za nami kolejny słaby tydzień na GPW. W okresie średnioterminowym można już mówić o trendzie spadkowym. WIG w ciągu ostatniego miesiąca stracił ponad 4% ze swej wartości. Biorąc pod uwagę dłuższą perspektywę nadal trwa konsolidacja, przy bardzo niekorzystnych niskich obrotach. Kiepsko przedstawia się sytuacja na giełdach zachodnich. W piątek główne amerykańskie indeksy kończyły dzień na ponad 3% minusach, osiągając najniższe od początku kwietnia poziomy. W tej sytuacji w poniedziałek możemy słabo wystartować, w ciągu tygodnia jest jednak szansa na odbicie i kontynuowanie długoterminowego trendu bocznego.

Sytuacja techniczna

Ostatnia sesja w zeszłym tygodniu pogorszyła techniczny obraz WIG-u. Na wykresie powstało obszerne marubozu zamknięcia, które przełamało wsparcie w postaci linii łączącej minima w cenach zamknięcia z marca i kwietnia, co otwiera możliwość do potencjalnego testu połowy korpusu (45 696 pkt.) z 23 kwietnia br. a przede wszystkim lokalnego dołka (45 394 pkt.) z kwietnia. Co prawda obroty poniżej 0,8 mld zł częściowo ograniczają wiarygodność piątkowego spadku, ale zachowanie wskaźników zauważalnie premiuje stronę podażową. Stochastic spadł i zbliżył się do minimum z połowy stycznia br., a %R osiągnął skrajną wartość -100 pkt. Aktualny układ techniczny zwiększa prawdopodobieństwo ewentualnego wybicia dołem z długoterminowej konsolidacji trwającej od początku bieżącego roku.

Spółka 6.06 br. poinformowała, że jej spółka zależna Yatelsis Viborgskaya Limited z siedzibą w Nikozji na Cyprze zawarła umowę i nabyła od osób fizycznych (nie powiązanych z GTC) 100% udziałów w dwóch spółkach OOO Okkerville oraz ZAO Krasny Mayak z siedzibą w St. Petersburgu w Rosji. Nabyte udziały uprawniają do 100% głosów w obu spółkach i zostały nabyte za łączną cenę około 43.000.0000 Euro. Przedmiotem działalności obu spółek jest posiadanie i zarządzanie nieruchomościami.

BM BPH Spółka nie przekazała informacji na temat posiadanych i zarządzanych nieruchomości przez nabyte dwa podmioty z Rosji. Można jednak założyć, że dywersyfikacja geograficzna prowadzonej działalności oraz zwiększenie zaangażowania na dynamicznie rozwijającym się rynku może zostać przychylnie przyjęta przez inwestorów, a bardziej zdecydowanej reakcji rynku można oczekiwać w przypadku przekazana bardziej szczegółowych informacji nt. przejmowanych spółek rosyjskich.

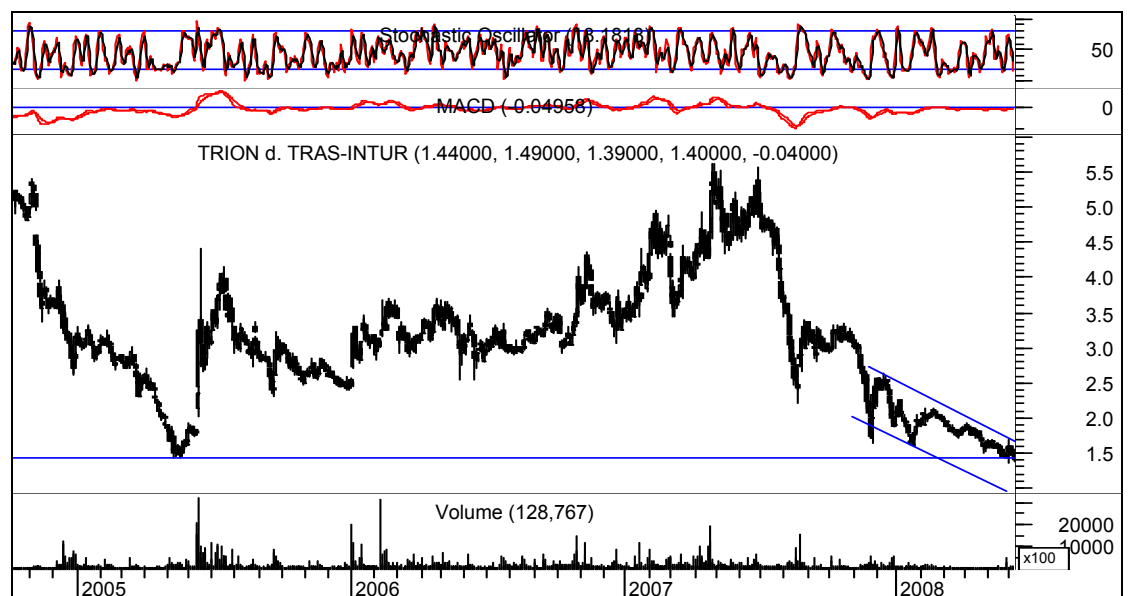
GTC



Spółka 6.06 br. poinformowała o podpisaniu listu intencyjnego dotyczącego przejęcia 100% 100 % akcji spółki kontrolującej dwa podmioty działające w branży stolarki otworowej z PVC, drewna i aluminium istniejące na terenie Republiki Czeskiej. Strategicznym celem dla powstałej ewentualnie grupy będzie stworzenie wartości dla akcjonariuszy poprzez konsolidację rozdrobnionego rynku stolarki otworowej oraz pełne wykorzystanie możliwości wynikających z projektów budowlanych realizowanych w regionie ich działalności.

BM BPH Potencjalne zwiększenie skali działalności może wpłynąć na zwiększenie siły negocjacyjnej spółki i w perspektywie kilku kwartałów, od ewentualnego zrealizowania transakcji, powinno przełożyć się na poprawę wyników finansowych. Trion w IQ br. uzyskał 26,452 mln zł skonsolidowanych przychodów ze sprzedaży oraz wygenerował 1,649 mln zł i 1,611 mln zł skonsolidowanej straty odpowiednio na poziomie operacyjnym i netto.

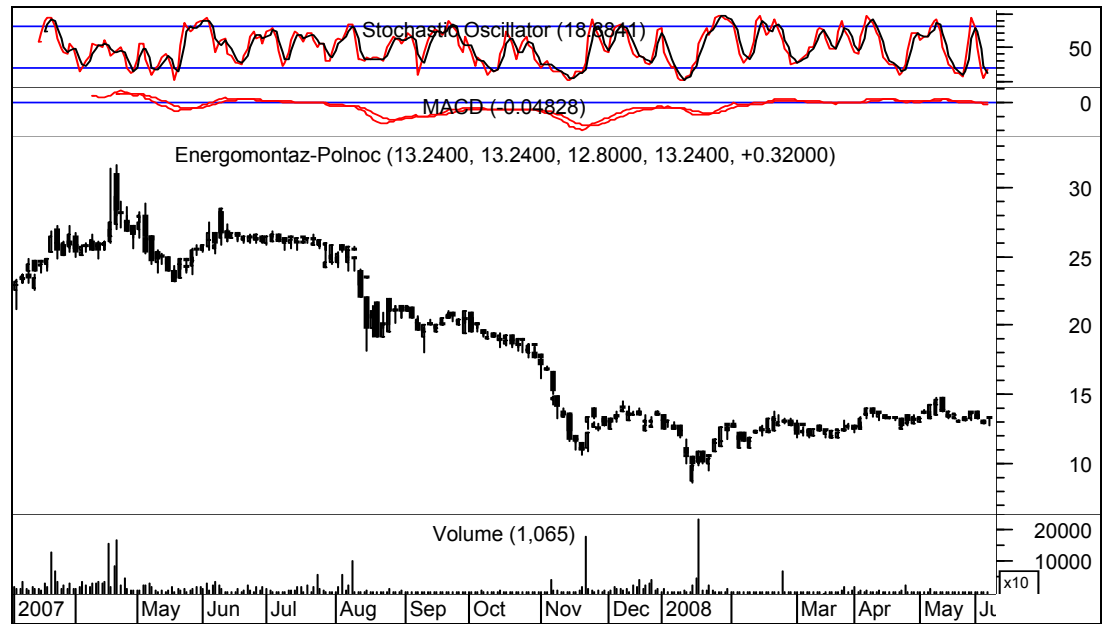
TRION



ENERGOMONTAŻ PÓLNOĆ

W dniu 9 czerwca br. spółka podpisała umowę z Polimex-Mostostal S.A. na wykonanie części prac montażowych przy "Budowie Wytwórni Kwasu Tereftalowego" we Włocławku. Szacunkowe wynagrodzenie za wykonanie przedmiotu umowy ustalono na kwotę 74.382.836,68 zł netto.

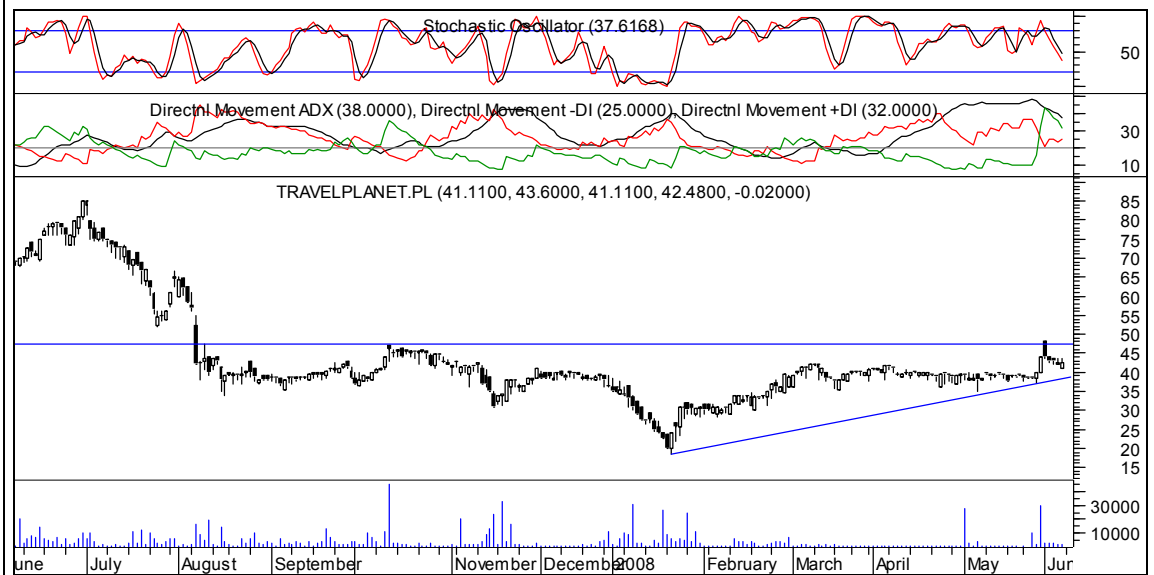
BM BPH Polimex-Mostostal jest generalnym wykonawcą wytwórni kwasu Tereftalowego (PTA), której wartość to 550 mln zł. Termin realizacji inwestycji to 31 sierpień 2010 r. Wartość umowy stanowi blisko 23,8 proc. rocznych skonsolidowanych przychodów Energomontażu Pn., więc można oczekiwać istotnego wpływu realizacji umowy na wyniki finansowego grupy. Korzystną reakcję rynku może ograniczyć fakt, że spółka jest podwykonawcą i uzyska najprawdopodobniej niższą marżę niż generalny wykonawca umowy.



TRAVEL PLANET

W dniu 6.06 br. spółka poinformowała, o zwiększeniu zaangażowania w jej KZ przez PZU Asset Management z 12,18 proc. KZ oraz ogólnej liczbie głosów na WZA do 12,66 proc. KZ spółki oraz ogólnej liczby głosów na WZA. Przed zmianą PZU AM posiadał 264 060 akcji, po zmianie 274 460 akcji.

BM BPH Zwiększenie zaangażowania w KZ spółki przez kolejnego inwestora finansowego może świadczyć o utrzymaniu pozytywnej perspektywy wyników spółki. Opublikowanie dobrych danych za bieżący rok zostało optymistycznie odebrane przez inwestorów finansowych. W ostatnim tygodniu Investor Fundusz Zamknięty zwiększył zaangażowanie w KZ i ogólnej liczbie głosów na WZA z 18,22 proc. do 19,51 proc. Informacja podana przez spółkę powinna pozytywnie wpłynąć na zachowanie kursu.



Spółka poinformowała, że 6.06 br. pomiędzy Vectra S.A.(spółka zależna do P.R.I. "POL-AQUA" S.A.) a LEWANDPOL Andrzej Lewandowski z siedzibą w Płocku została podpisana umowa na generalne wykonawstwo Galerii Handlowej Mazovia w Płocku. Wynagrodzenie ryczałtowe za wykonanie przedmiotu umowy ustalono na 125 450 746 zł netto. Termin zakończenia wszystkich robót został ustalony na 30 września 2009 r., a uzyskanie ostatecznej decyzji o pozwoleniu na użytkowanie na 10 grudnia 2009 r.

BM BPH Prace budowlane zostaną wykonane w perspektywie 5 kwartałów. Przychody ze sprzedaży grupy za poprzedni rok wynoszą około 700 mln zł. Wartość podpisanej umowy stanowi prawie 18 proc. skonsolidowanych przychodów ze sprzedaży za cztery kwartały ub. roku. Spółka nie podała informacji o rentowności kontraktu, ale jest to znacząca pozycja w przychodach grupy i powinna istotnie wpłynąć na wynik finansowy. Informacja podana przez spółkę jest korzystna i może przełożyć się na mocniejsze od rynku zachowanie kursu akcji.

POLAQUA



KALENDARIUM

Dane makro

Polska - przetarg rocznych bonów skarbowych,

16:00 USA - indeks liczby przyszłych transakcji kupna domów na rynku wtórnym za kwiecień (poprzednio: -1,0%, konsensus: -1,0%)

KALENDARIUM

Wydarzenia w spółkach

Eurocash - ZWZA w sprawie zatwierdzenia raportu za 2007 rok oraz podziału zysku;

Wistil - ZWZA w sprawie pokrycia straty netto za 2007 rok;

Zremb-Chojnice - ostatni dzień notowania 50 tys. praw do akcji serii D;

Raport Rynek Akcji

Bank BPH

Poniedziałek, 9 czerwca 2008 r.

BIURO MAKLESKIE

Zlecenia telefoniczne: 0 801 377 933 (koszt jak za jednostkę taryfikacyjną) (012) 682 83 84 (koszt wg taryfy operatora) Internet: www.bm.bph.pl
Zespół Analiz Biura Maklerskiego Banku BPH: ul. Towarowa 25, 00-958, Warszawa; tel.: (22) 531 89 22, fax: (22) 531 88 22, tel.: (12) 682 64 55

Opracowanie niniejsze jest przeznaczone wyłącznie dla Klientów Biura Maklerskiego Banku BPH, którzy otrzymali je bezpośrednio od Biura Maklerskiego Banku BPH. Informacje zawarte w niniejszym raporcie nie stanowią rekomendacji w rozumieniu Rozporządzenia Ministra Finansów z 19 października 2005 roku w sprawie informacji stanowiących rekomendacje dotyczące instrumentów finansowych, ich emitentów lub wystawców.

© 2007 BM Banku BPH Spółka Akcyjna. Powielanie bądź publikowanie w jakiegokolwiek formie niniejszego opracowania, lub jego części, oraz zwartych w nim zaleceń, oraz wykorzystywanie materiału do własnych opracowań celem publikacji, bez pisemnej zgody BM Banku BPH SA jest zabronione.