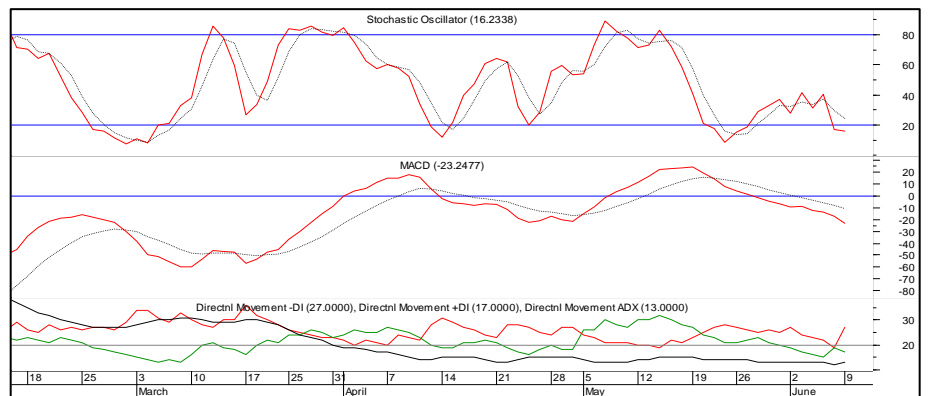
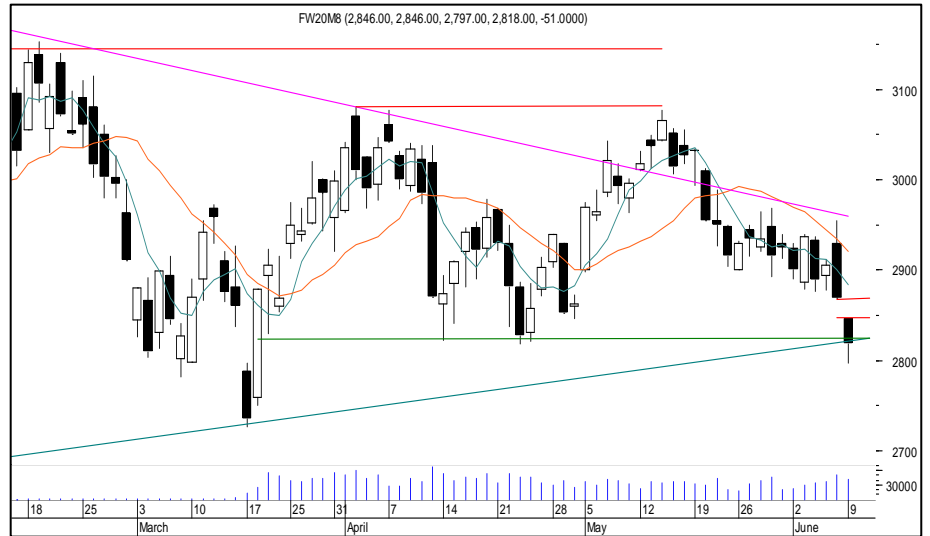


Wtorek, 10 czerwca 2008 r.

BIURO MAKLERSKIE

FW20M8				
Kurs	Wartość	Zmiana		
Kurs zamknięcia	2 818	-51	-1,78%	
Kurs otwarcia	2 846	-23	-0,80%	
Maks. dzienne	2 846	-23	-0,80%	
Min. dzienne	2 797	-72	-2,51%	
Wybrane dane		Wartość	Zmiana	
Wolumen	42 349	-7 792	-15,5%	
Otwarte pozycje	67 601	-2 432	-3,5%	
Zmienność dzienna	49	-37	-43,0%	
Baza	5	1	16,7%	
10 sesji		Średnia	Minimum	Maksimum
Wolumen	35 397	19 324	50 141	
Otw. pozycje	71 415	67 601	79 901	
Baza	13	2	27	
Zmienność dzienna	51	27	86	
Liczba sesji		Minimum	Maksimum	
5 sesji		2 797	2 955	
10 sesji		2 797	2 969	
15 sesji		2 797	3 034	
Wartości średnich kroczących wg cen zamknięcia				
SK-5		2 871		
SK-8		2 888		
SK-13		2 907		
Poziomy wsparcia		Poziomy oporu		
2 797		2 846		
2 760		2 869		
2 727		2 900		
Indeksy		Wartość	Zmiana	
WIG20		2 813	-1,81%	
XetraDAX		6 816	0,12%	
CAC		4 799	0,08%	
DJIA		12 280	0,58%	
Nasdaq Composite		2 459	-0,61%	
S&P500		1 362	0,08%	
Futures		Zmiana		
DJIA Futures		12 246,0	-0,45%	
Nasdaq 100 Futures		1 977,0	-0,57%	



Sesja

Piątkowe zamknięcie giełd w USA i poniedziałkowa sesja w Japonii (Nikkei225 -2,13%) sugerowały, że pierwszy dzień handlu w tym tygodniu będzie bardzo nerwowy dla posiadaczy długich pozycji. Czerwcowe kontrakty rozpoczęły poniedziałek od poziomu 2 846 pkt. tj 23 pkt. poniżej piątkowego zamknięcia, jednak jak się później okazało było to dzienne maksimum. Od samego początku sesja przebiegała pod dyktando strony podaźowej. Pomimo tego, że wartość głównych europejskich indeksów przez większość sesji oscylowała w okolicach zera, na warszawskim parkiecie zdecydowanie widać było słabość rynku. Stopniowo tracące na wartości FW20M8, osiągnęły dzienne minimum 3 pkt. poniżej psychologicznego wsparcia na 2 800 pkt. Wszystkie zwyżki kursu czerwcowych kontraktów, sprawiały jedynie wrażenie zamykania krótkich pozycji. Ostatecznie FW20M8 zakończyły dzień na poziomie 2 818pkt. Poniedziałkowa sesja była kolejną mało aktywną pod względem obrotów na rynku kasowym (niespełna 566,7 mln), natomiast FW20M8 po raz kolejny zanotowały znaczący obrót (ponad 42 tys. szt.). W najbliższych dniach można się spodziewać lekkiego odreagowania, które było by naturalnym następstwem ostatnich spadków. Do wygaśnięcia czerwcowej serii pozostało niespełna trzy tygodnie i jeżeli na światowe rynki nie napłyną jakieś pozytywne wiadomości, wydaje się, że odwrócenie średnioterminowego trendu spadkowego jest raczej mało prawdopodobne.

Sytuacja techniczna

Pierwsza sesja tygodnia wypadła w słabych nastrojach. Jej przebieg był niejako konsekwencją piątkowej przeceny. Na wykresie kontraktów terminowych pojawiła się czarna świeca, przypominająca trochę formację młota, z widocznym dolnym cieniem. Spadki zatrzymały się w kluczowym miejscu. Poziom 2 820 pkt. stanowi wsparcie w postaci minimum z 14 i 23 kwietnia. Aktualnie przebiega tu także linia wsparcia wyznaczona przez minima formacji 4-miesięcznego trójkąta, a to oznacza, że kupujący nie oddadzą tego wsparcia bez obrony. Pierwszym oporem jaki napotka strona popytu będzie poziom wczorajszej luki bessy pomiędzy 2 846 – 2869 pkt. Zanegowanie silnie spadkowych obu sesji może być jednak zadaniem trudnym dla kupujących. W przypadku, gdyby strona popytu nie zdołała obronić wsparcia, sprzedający mogą próbować testować rejon 2 760 pkt. Wskaźniki analizy technicznej obecnie sprzyjają krótkiej stronie rynku. Stochastic wrócił ponownie do strefy wyprzedania, zwiększając tym samym szanse na wzrostowe odbicie. Dużo gorzej wygląda sytuacja na MACD i ADX. Te dwa oscylatory obejmują trend w szerszym ujęciu. MACD coraz szybciej opada, oddalając się od swojej średniej. Także linie kierunkowe +DI i -DI oddaliły się od siebie na korzyść strony podaży. Niepokojące dla popytu stają się wskazania ADX. Po osiągnięciu niskich wartości wskaźnik ten powoli zaczyna wzrastać, informując o rozpoczynaniu się nowego trendu. Jeśli przekroczy poziom 20 pkt., to wygeneruje sygnał sprzedaży, obejmując trend spadkowy jako dominujący.