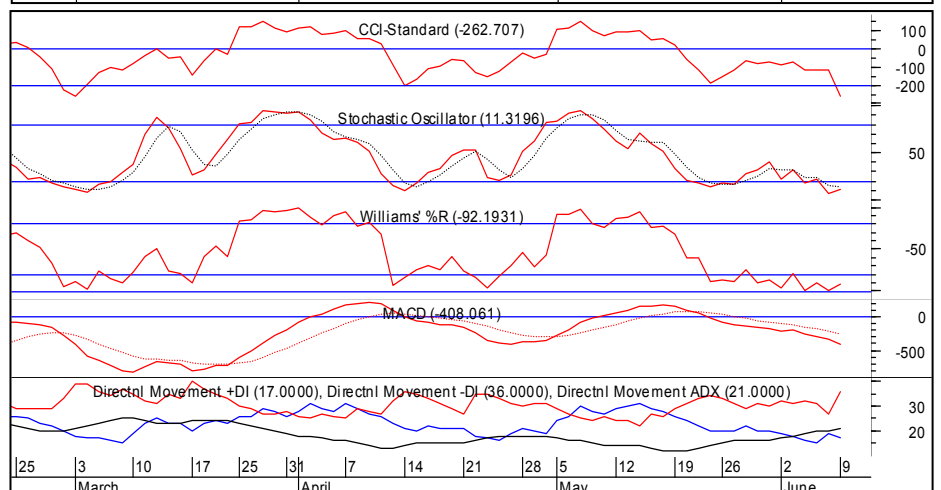


Wtorek, 10 czerwca 2008 r.

BIURO MAKLERSKIE

Indeksy GPW	Zamknięcie	Zmiana dzienna	Zmiana tygodniowa
WIG	45 029,6	-1,72%	-2,93%
WIG20	2 812,8	-1,81%	-2,75%
mWIG40	3 017,5	-1,35%	-2,82%
sWIG80	12 298,5	-2,11%	-3,70%
Obrót (mln zł)	739,6	-6,03%	7,73%
Największe wzrosty		Kurs	Zmiana
Masters		0,09	12,50%
Zakłady Mięsne Herman		1,15	7,47%
BBI Zeneris NFI		1,72	6,83%
Największe spadki		Kurs	Zmiana
Orzeł		0,11	-15,38%
Energoinstal		8,30	-11,13%
Resbud		23,05	-10,31%
Największe obroty		Zmiana kursu	Wartość (mln zł)
PKO BP		-2,27%	122,4
KGHM Polska Miedź		-1,07%	95,5
Bank Pekao		-2,16%	71,6
Średnie kroczące dla WIG wg cen zamknięcia			
SK-5		45 767	
SK-8		46 021	
SK-13		46 307	
WIG - poziomy wsparcia		WIG - poziomy oporu	
44 934		45 193	
44 803		45 225	
44 480		45 357	
Indeksy - zamknięcia		Wartość	Zmiana
DJIA		12 280	0,58%
Nasdaq Composite		2 459	-0,61%
S&P500		1 362	0,08%
Indeksy i futures - bieżące		Wartość	Zmiana
BUX		21 554	-1,42%
CAC		4 765	-0,72%
FT30		2 384	-0,83%
DJIA Futures		12 224	-0,60%
Nasdaq Futures		1 971	-0,83%



Sesja	<p>Za nami bardzo słaby początek tygodnia na warszawskim parkiecie. WIG otworzył się z ok. 1% stratą do piątkowego zamknięcia, a później było jeszcze gorzej. Do południa podaż była stroną dominującą, potem kurs był w trendzie bocznym w przedziale 44 800 – 45 060 pkt. O 16:00 opublikowany został wskaźnik podpisanych umów kupna domów na rynku wtórnym w USA za miesiąc kwiecień. Wynik +6,3% (vs. konsensus 0,1%) pokazuje poprawę w tym niewalczącym sektorze amerykańskiej gospodarki, na krajowych inwestorach nie zrobił jednak większego wrażenia. WIG zakończył dzień 1,7% na minusie (45 029 pkt.), niebezpiecznie blisko dołka z 21 stycznia tego roku (44 509 pkt.). Jest to poziom, w okolicach którego należy oczekiwać ewentualnego odbicia w tym tygodniu. Jeszcze gorzej wygląda sytuacja na mWIG40 (-1,35%) i sWIG80 (-2,1%), które osiągnęły poziomy najniższe od jesieni 2006r. WIG20 bronił na poniedziałkowej sesji psychologicznego i wsparcia w okolicach 2 800 pkt., na razie się udało, ale z niezbyt przekonującym wynikiem 2 813 pkt. (-1,8%). Z dużych spółek najsłabiej, drugi dzień z rzędu, wypadł Bioton przeceniony o 5,6%. Bardzo słabo spisywały się również banki, po informacji zza oceanu, że Lehman Brothers (jeden z większych domów maklerskich) zanotował w II kwartale rekordową stratę 2,8 mld dol. Najbliższe dni zapowiadają się bardzo ciekawie, dużo zależy od giełd europejskich i oczywiście amerykańskich. Te ostatnie zakończyły poniedziałek neutralnie (DJIA +0,6%, S&P500 +0,1%, NASDAQ -0,6%).</p>
Sytuacja techniczna	<p>Poniedziałkowy wyraźny spadek potwierdził wybitcie dołem z krótkoterminowego trendu bocznego. Na wykresie WIG-u powstała czarna marubozu otwarcia, której silną negatywną wymowę wzmacnia luka bessy (45 357 pkt. – 45 819 pkt.). Jednak o determinacji strony podażowej świadczy przede wszystkim sforsowanie lokalnego minimum z kwietnia (45 394 pkt.) i mocne testowanie dołka z marca br. (44 934 pkt.). Potencjalnie pokonanie dna z marca otworzyłoby drogę do testu minimum z br. ustanowionego w styczniu (44 509 pkt.). Szanse na realizację tego negatywnego scenariusza uwiarygodnia mocne osłabienie CCI, oddalenie linii MACD od swojej średniej oraz skokowy wzrost -DI przy rosnącej sile trendu dominującego w systemie kierunkowym. Warto podkreślić, że wczorajszego spadku nie potwierdzają obroty poniżej 0,74 mld zł, Tak niska aktywność inwestorów ogranicza możliwość prognozowania zachowania rynku i zwiększa relację ryzyka do zysku.</p>

Zlecenia telefoniczne: 0 801 377 933 (koszt jak za jednostkę taryfikacyjną) (012) 682 83 84 (koszt wg taryfy operatora) Internet: www.bm.bph.pl
Zespół Analiz Biura Maklerskiego Banku BPH: ul. Towarowa 25, 00-958, Warszawa; tel.: (22) 531 89 22, fax: (22) 531 88 22, tel.: (12) 682 64 55

Opracowanie niniejsze jest przeznaczone wyłącznie dla Klientów Biura Maklerskiego Banku BPH, którzy otrzymali je bezpośrednio od Biura Maklerskiego Banku BPH. Informacje zawarte w niniejszym raporcie nie stanowią rekomendacji w rozumieniu Rozporządzenia Ministra Finansów z 19 października 2005 roku w sprawie informacji stanowiących rekomendacje dotyczące instrumentów finansowych, ich emitentów lub wystawców.

© 2007 BM Banku BPH Spółka Akcyjna. Powielanie bądź publikowanie w jakiegokolwiek formie niniejszego opracowania, lub jego części, oraz zwrócenie w nim zaleceń, oraz wykorzystywanie materiału do własnych opracowań celem publikacji, bez pisemnej zgody BM Banku BPH SA jest zabronione.

Wtorek, 10 czerwca 2008 r.

BIURO MAKLERSKIE

VISTULA & WÓLCZANKA W. KRUK

Spółka 10.06 br. poinformowała o otrzymaniu zgody prezesa UOKiK na dokonanie koncentracji polegającej na przejęciu przez spółkę Vistula & Wólczanka S.A. z siedzibą w Krakowie bezpośredniej kontroli nad spółką W.KRUK S.A. z siedzibą w Poznaniu.

BM BPH Zgoda prezesa UOKiK oznacza ziszczenie warunku pod jakim V&W ogłosiła wezwanie na akcje W.Kruk. Szybkie podjęcie decyzji przez UOKiK jest pozytywnym zaskoczeniem i umożliwi V&W dynamiczne kontynuowanie procesu przejęcia firmy jubilerskiej. Warto dodać, że 9.06 br. z funkcji prezesa spółki W. Kruk zrezygnował p. Jan Rosochowicz, co nieznacznie ułatwi większościowemu akcjonariuszowi W. Kruk zmianę we władzach spółki. Można było oczekiwać, że decyzja UOKiK będzie tylko formalnością i jest zawarta w cenach akcji, jednak szybkie tempo procesu przejęcia W. Kruk może korzystnie wpłynąć na wycenę rynkową V&W.



Spółka 9.06 br. poinformowała o podpisaniu z Polimex-Mostostal S.A. umowy na realizację kontraktu "Budowa Wytwórni Kwasu Tereftalowego. Termin realizacji robót strony określiły od 01.09.2008 r. do 31.08.2010 r. Wartość przedmiotu umowy wynosi 203,50 mln PLN netto.

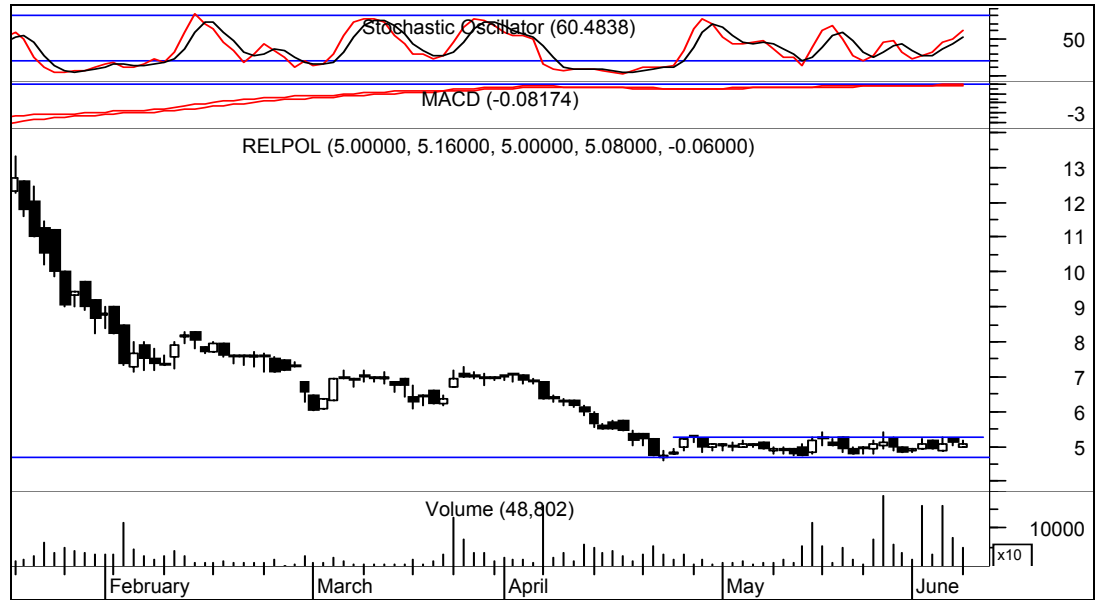
BM BPH Wartość podpisanej umowy stanowi blisko 10,6 proc. skonsolidowanych przychodów spółki z ub. r. Informacja ma pozytywną wymowę, jednak zważywszy, że realizacja kontraktu będzie rozłożona na dwa lata a spółka będzie podwykonawcą, co może przekładać się na relatywnie niską marżę, to reakcja rynku na raport może wpłynąć na nieznacznie lepsze od rynku zachowanie kursu akcji spółki.

MOSTOSTAL WARSZAWA



RELPOL

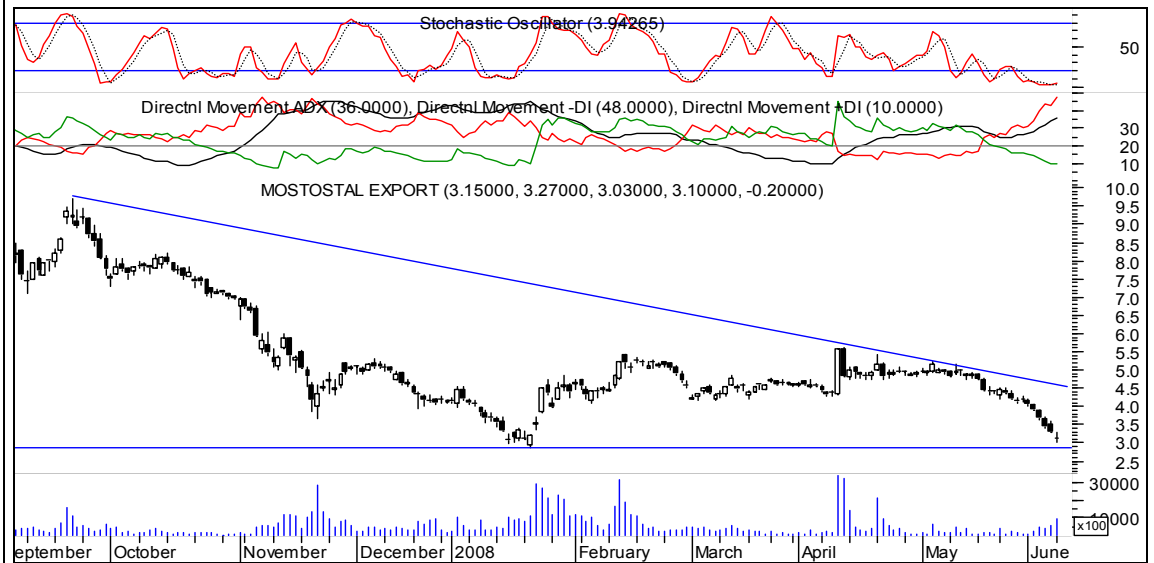
Zarząd Relpol S.A. w Żarach 10.06 br. poinformował, że w dniu 9 i 10 czerwca br. otrzymał od 2 członków RN informacje, że w dniach od 27.05 br. do 06.06 br. sprzedali ogółem 286 818 akcji spółki po cenie 5,09 zł za akcję. **BM BPH** Zbycie blisko 287 tys. akcji przez osoby z władz spółki, które mają dostęp do informacji poufnych, ma niewątpliwie niekorzystną wymowę. Tym bardziej, że kurs akcji znajduje się w okolicach historycznego minimum. Negatywną reakcją rynku może ograniczyć fakt, że w programie WZA, które odbędzie się pod koniec czerwca br. jest punkt dotyczący uruchomienia skupu akcji własnych.



Spółka poinformowała, że w dniu 9.06.2008 r. podpisała z firmą ZAO "NOWINKOM" rozszerzenie zakresu kontraktu dotyczącego budowy wielosekcyjnego budynku mieszkalnego z pomieszczeniami biurowymi i garażami podziemnymi w Nowosybirsku (Federacja Rosyjska), o którym Spółka informowała w raporcie bieżącym nr 5/2008 z dnia 15 lutego 2008 r. o wartość 13.000.000,00 EUR (44.057.000,00 PLN). Łączna wartość kontraktu 20.000.000,00 EUR (67.780.000,00 PLN). Początek realizacji: III kwartał 2008 r. Okres realizacji kontraktu: 23 miesiące.

BM BPH Wartość kontraktu została znacząco rozszerzona. Na skutek zwiększenia zakresu prac budowlanych grupa osiągnie dodatkowe przychody ze sprzedaży w wysokości około 23,8 mln zł. Dodatkowa kwota kontraktu stanowi ponad 15 proc. przychodów ze sprzedaży grupy za cztery kwartały ub. roku. Biorąc pod uwagę prawie dwuletni okres realizacji kontraktu, średnie roczne przychody ze sprzedaży z tego tytułu wzrosną o około 7,5 proc. Jest to znacząca pozycja w przychodach ze sprzedaży, należy oczekiwać pozytywnego odbioru informacji przez inwestorów.

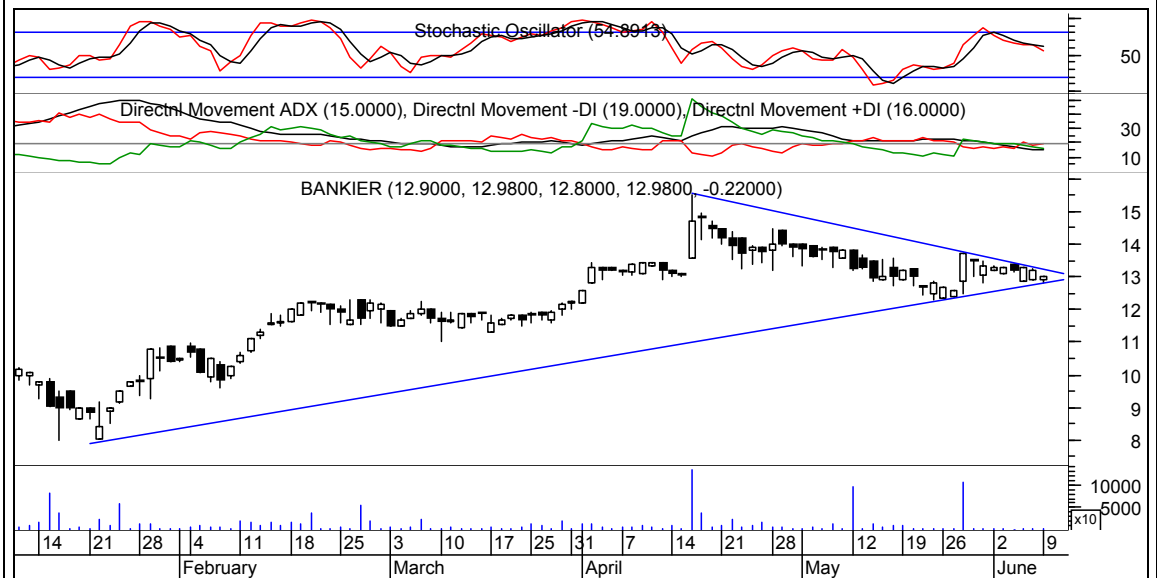
MOSTOSTAL EXPORT



W dniu 9.06 br. BZ WBK AIB AM poinformowało, że w wyniku nabycia akcji spółki zwiększyło zaangażowanie z 21,10 proc. w KZ i ogólnej liczbie głosów na WZA do 22,38 proc. w KZ i ogólnej liczbie głosów na WZA. Po transakcji BZ WBK AIB AM posiada 1 617 051 akcji spółki.

BM BPH Zwiększenie zaangażowania w KZ i ogólnej liczbie głosów na WZA spółki przez inwestora finansowego może świadczyć o podtrzymaniu pozytywnego postrzegania perspektyw spółki. W gronie największych akcjonariuszy spółki znajdują się: MCI Management (20,90 proc.), TFI Allianz Polska (7,73 proc.) oraz Noble TFI (5,01 proc.). Informacja o zwiększeniu zaangażowania przez BZ WBK AIB AM jest korzystna i może przyczynić się do mocniejszego od rynku zachowania kursu akcji.

BANKIER.PL



KALENDARIUM

Dane makro

10:30 Wielka Brytania - produkcja przemysłowa kwiecień (poprzednio: -0,5% m/m i -0,2% r/r, konsensus: 0,1% m/m i 0,2% r/r)

14:30 USA - bilans handlowy za kwiecień (poprzednio salda bilansu: -58,2 mld USD, Konsensus: -59,5 mld USD)

15:00 Kanada - decyzja dotycząca stóp procentowych (obecnie: 3,00%, konsensus: 2,75%)

KALENDARIUM

Wydarzenia w spółkach

CP Energia - WZA w sprawie podwyższenia kapitału zakładowego w drodze emisji akcji serii I w formie subskrypcji zamkniętej z prawem poboru dla dotychczasowych akcjonariuszy.

Grupa Kościuszko - planowany dzień debiutu spółki na GPW;

Hefal Serwis - koniec przyjmowania zapisów w transzy otwartej;

Hygienika - WZA w sprawie podwyższenia kapitału poprzez emisję akcji serii E z wyłączeniem prawa poboru dotychczasowych akcjonariuszy;

Prima Moda - ZWZA spółki;

Zremb-Chojnice - wprowadzenie do obrotu 20 tys. akcji serii A, 200 tys. akcji serii B, 45 tys. akcji serii C i 50 tys. akcji serii D;

Raport Rynek Akcji

Bank BPH

Wtorek, 10 czerwca 2008 r.

BIURO MAKLESKIE

Zlecenia telefoniczne: 0 801 377 933 (koszt jak za jednostkę taryfikacyjną) (012) 682 83 84 (koszt wg taryfy operatora) Internet: www.bm.bph.pl
Zespół Analiz Biura Maklerskiego Banku BPH: ul. Towarowa 25, 00-958, Warszawa; tel.: (22) 531 89 22, fax: (22) 531 88 22, tel.: (12) 682 64 55

Opracowanie niniejsze jest przeznaczone wyłącznie dla Klientów Biura Maklerskiego Banku BPH, którzy otrzymali je bezpośrednio od Biura Maklerskiego Banku BPH. Informacje zawarte w niniejszym raporcie nie stanowią rekomendacji w rozumieniu Rozporządzenia Ministra Finansów z 19 października 2005 roku w sprawie informacji stanowiących rekomendacje dotyczące instrumentów finansowych, ich emitentów lub wystawców.

© 2007 BM Banku BPH Spółka Akcyjna. Powielanie bądź publikowanie w jakiegokolwiek formie niniejszego opracowania, lub jego części, oraz zwartych w nim zaleceń, oraz wykorzystywanie materiału do własnych opracowań celem publikacji, bez pisemnej zgody BM Banku BPH SA jest zabronione.