

Środa, 11 czerwca 2008 r.

BIURO MAKLERSKIE

Indeksy GPW	Zamknięcie	Zmiana dzienna	Zmiana tygodniowa
WIG	43 782,3	-2,77%	-6,23%
WIG20	2 733,4	-2,82%	-6,44%
mWIG40	2 937,6	-2,65%	-5,63%
sWIG80	11 920,7	-3,07%	-6,54%
Obrót (mln zł)	1 407,7	90,34%	65,50%
Największe wzrosty		Kurs	Zmiana
Orzeł		0,12	9,09%
Complex		3,12	4,00%
Energoinstal		8,60	3,61%
Największe spadki		Kurs	Zmiana
Power Media		3,10	-19,89%
Energoaparatura		1,07	-16,40%
Fund.1 NFI		1,86	-13,48%
Największe obroty		Zmiana kursu	Wartość (mln zł)
PKO BP		-1,30%	202,7
Bank Pekao		-2,65%	199,1
KGHM Polska Miedz		-4,33%	160,7
Średnie kroczące dla WIG wg cen zamknięcia			
SK-5		45 105	
SK-8		45 524	
SK-13		45 947	
WIG - poziomy wsparcia		WIG - poziomy oporu	
44 803		44 125	
43 818		44 484	
42 506		44 803	
Indeksy - zamknięcia		Wartość	Zmiana
DJIA		12 290	0,08%
Nasdaq Composite		2 449	-0,43%
S&P500		1 358	-0,24%
Indeksy i futures - bieżące		Wartość	Zmiana
BUX		21 597	0,14%
CAC		4 791	0,63%
FT30		2 399	0,68%
DJIA Futures		12 318	0,34%
Nasdaq Futures		1 980	0,29%



Sesja

Za nami „czarny” wtorek na GPW. Cała sesja przebiegała pod dyktando strony podaźowej. I tak WIG stracił 2,8%, WIG20 -2,8%, mWIG40 -2,65% a sWIG80 -3,1%. Powyższe spadki przy sporych, jak na ostatnie czasy obrotach przekraczających 1,4mld na całym rynku. Spośród blue chipów najmocniej przecenione zostały Polimex (-7,2%), Bioton (-6%) i Agora (-6,6%), której akcjonariusze negatywnie ocenili chęć przejęcia WSIP-u. Wbrew trendom światowym spadły kursy największych spółek surowcowych, PKN został przeceniony o 5,1%, KGHM natomiast o 4,3%. Spośród mniejszych spółek „in minus” wyróżniał się Stalexport (-12,1%). Na negatywną wymowę wtorkowej sesji wpływa niepokojąco dużo czynników. Po pierwsze wielkość spadków, po drugie ich zakres (zniżkowało 335 akcji, przy 38 zwyżkujących), po trzecie wartość obrotów i wreszcie sytuacja techniczna - obydwie główne indeksy GPW pokonały lub też zbliżyły się do ważnych poziomów wsparcia. Wszystko to zwiększa ryzyko wybiecia dołem z trwającą prawie pół roku konsolidacji. Ponadto wczoraj firma Analizy Online opublikowała raport, z którego wynika, że maj był siódmym z rzędu miesiącem z ujemnym bilansem wpłat i umorzeń w TFI. Od początku tego roku z funduszy ubyło 17mld zł., co powoduje spory ubytek kapitału na GPW. Biorąc pod uwagę wtorkowe zamknięcie w USA (DJIA +0,1%, S&P -0,2%, NASDAQ -0,4%), w środę póki co, bardziej prawdopodobna jest korekta i częściowe odrobienie strat z poprzedniego dnia.

Sytuacja techniczna

Wtorkowy mocny spadek był kontynuacją dynamicznego wybiecia dołem z konsolidacji trwającej w drugiej połowie maja br. Na wykresie powstała druga z rzędu czarna marubozu otwarcia oraz luka kontynuacji (44 485 pkt. – 44 83 pkt.), która potwierdziła lukę startową z poniedziałku (45 367 pkt. – 45 819 pkt.). Jednak przede wszystkim sformowane zostało wsparcie w postaci minimum w cenach zamknięcia ze stycznia br. (44 509 pkt.) oraz dołek „intraday” z marca br. (44 480 pkt.), co otwiera potencjalną możliwość do testu dna ze stycznia (42 506 pkt.). Uwiarygodnienie wczorajszego spadku przez znaczące, jak na ostatnie tygodnie, obroty (1,4 mld zł) oraz pogorszenie wskazań indykatorów (CCI, STS, system kierunkowy) premiuje stronę podaźową, chociaż skrajne wyprzedzenie szybkich wskaźników (Stochastic, CCI) oraz tempo spadków na ostatnich trzech sesjach może zachęcić popyt do próby siły. Warto zauważyć, że wybiecie dołem z majowej konsolidacji jest wyraźnie zbliżone układem świec do formacji z początku stycznia br. i ma negatywną wymowę.

Spółka 11.06 br. poinformowała o zawarciu z zawarła z Raiffeisen Bank Polska SA umowę o wykup wierzytelności nr CRD/F/27742/08 (umowę factoringową), której przedmiotem jest nabywanie – przyjmowanie do inkasa przez bank wierzytelności pieniężnych przysługujących spółce zależnej wobec jej kontrahentów. Strony umowy ustaliły maksymalny limit zaangażowania środków finansowych na kwotę 8 000 000,00 EUR, tj. 27.028.000,00 zł. Umowa zawarta została na czas określony do dnia 30 czerwca 2009 r.

BM BPH Prolongata limitu wierzytelności w aktualnej sytuacji spółki ma lekko pozytywną wymowę. Spółka do końca czerwca br. powinna spłacić lub prolongować kredyt o wartości ok. 50 mln zł, a do końca września kredyt o wartości ok. 20 mln zł, podczas gdy na koniec pierwszego kwartału br. wartość środków pieniężnych i ich ekwiwalentów wynosiła blisko 16,6 mln zł. Brak porozumienia z jednym z kredytujących spółkę banków mogłyby potencjalnie wpłynąć na utratę płynności przez Inter Groclin Auto. Po IQ br. wskaźnik bieżącej płynności kształtuje się na poziomie 1,15 (za bezpieczny poziom uznawane są wartości powyżej 2), a wskaźnik płynności szybkiej wynosi 0,8 (zalecany poziom jest powyżej 1).

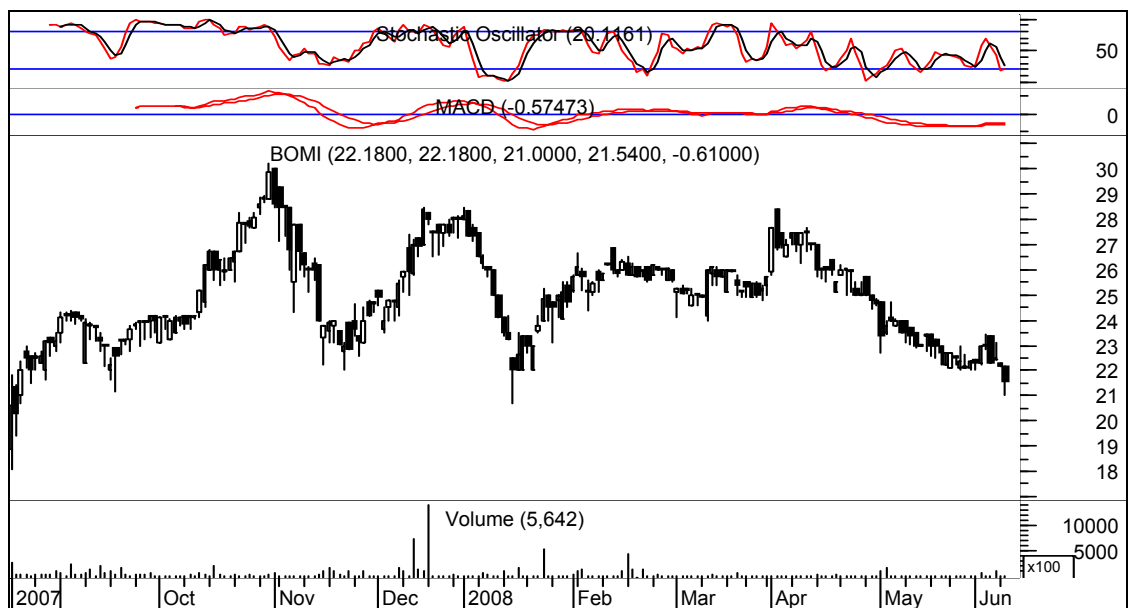
INTER GROCLIN AUTO



10.06 br. spółka poinformowała o zwiększeniu zaangażowania przez CU IM (Polska) S.A. z 4,3 proc. do 5,14 proc. KZ i ogólnej liczby głosów na WZA.

BM BPH Zwiększenie zaangażowania przez inwestora finansowego, podczas gdy kolejny miesiąc z rzędu saldo napływów środków do TFI jest ujemne, ma korzystną wymowę. W zeszłym tygodniu spółka podała prognozę wyników finansowych na pierwsze półrocze br. dla spółek, które w IIIQ br. utworzą grupę kapitałową: przychody ze sprzedaży mają wynieść blisko 792 mln zł (217 mln zł w ub. r.) a oczekiwana wartość zysku netto to ponad 23,5 mln zł (5,3 mln zł w ub. r.).

BOMI



Spółka 10.06 br. poinformowała o zwiększeniu zaangażowanie przez OFE PZU „Złota Jesień” z 4,995 proc. do 5,59 proc. udziału w KZ i ogólnej liczbie głosów na WZA.

BM BPH Spółka jest beneficjentem koniunktury na światowym rynku nawozów, co korzystnie wpływa na jej wyniki finansowe. Zwiększenie zaangażowania przez inwestora instytucjonalnego może świadczyć o przekonaniu o utrzymaniu się wysokiego popytu na nawozy i ich cen (będącego pochodną deficytu produktów rolnych). Można oczekiwać lepszego od rynku zachowania kursu akcji w wyniku reakcji na raport.

POLICE



10.06 br. spółka poinformowała, że konsorcjum firm, w skład którego wchodzi ABM SOLID SA, Energopol Południe SA oraz Budownictwo Drogowe ALTKOM Sp. z o.o. podpisało umowę z Związkiem Międzygminnym ds. Ekologii w Żywcu. W ramach kontraktu wykonawca wykona i wykończy kanalizację sanitarne w kilku miejscowościach. Wartość podpisanej umowy wynosi 119 353 444,03 zł brutto, w tym VAT 21 522 752 zł. Termin wykonania robót – 24 miesiące od daty przekazania placu budowy.

BM BPH Spółka nie podała informacji o sposobie podziału prac oraz sposobie rozliczenia kontraktu. Można jednak założyć, że jako lider konsorcjum otrzyma istotną część wartości kontraktu, co znacząco zwiększy przychody ze sprzedaży. Informacja podana przez spółkę jest pozytywna i powinna korzystnie wpłynąć na zachowanie kursu akcji.

ABM SOLID



Spółka poinformowała, że w dniu 10.06.2008 r otrzymała podpisaną z PKN ORLEN S.A. umowę na kwotę 7,2 mln PLN. Przedmiotem umowy jest wykonanie prac remontowych w trakcie postoju remontowego na instalacji Olefiny II.

BM BPH Spółka w komunikacie nie podała rentowności ani terminu realizacji umowy. Wartość kontraktu w odniesieniu do przychodów ze sprzedaży za cztery kwartały ub. roku stanowi około 6 proc, co oznacza, że nie jest to istotna pozycja w rocznych przychodach ze sprzedaży spółki. A zatem informacja podana przez spółkę może lekko pozytywnie wpłynąć na zachowanie kursu akcji.

MOSTOSTAL PŁOCK



KALENDARIUM

Dane makro

Polska - przetarg na 10 letnie obligacje skarbowe o zmiennym oprocentowaniu i 12 letnie obligacje indeksowane

10:30 Wielka Brytania - stopa bezrobocia za kwiecień (poprzednio: 5,2%, konsensus: 5,2%)

20:00 USA - Beżowa Księga (comiesięczny raport o stanie gospodarki)

KALENDARIUM

Wydarzenia w spółkach

Alma Market - wprowadzenie do obrotu 73.403 akcji serii E;

AmRest - wprowadzenie do obrotu giełdowego 15.750 akcji zwykłych na okaziciela o wartości nominalnej 0,01 euro (jeden eurocent) każda;

Gamet Holdings - początek przyjmowania zapisów na akcje spółki w transzy inwestorów indywidualnych oraz początek budowy księgi popytu.

Zapisy dla inwestorów indywidualnych oraz budowa księgi popytu potwierają do 17 czerwca;

Infovide-Matrix - WZA zdecyduje o przeznaczeniu 50 groszy dywidendy na akcję;

Karen Notebook - ostatni dzień notowania 13.350.000 praw poboru akcji serii I;

Lima - początek budowy księgi popytu na akcje spółki;

Sygnity - WZA spółki zdecyduje o pokryciu straty za 2007 rok;

TP SA - proponowany termin wypłaty 1,5 zł dywidendy na akcję;

Zakłady Azotowe Tarnów - koniec przyjmowania zapisów na akcje spółki w transzy inwestorów indywidualnych oraz zakończenie budowy księgi popytu;