

Piątek, 13 czerwca 2008 r.

BIURO MAKLERSKIE

Indeksy GPW	Zamknięcie	Zmiana dzienna	Zmiana tygodniowa
WIG	43 459,8	1,14%	-5,73%
WIG20	2 718,1	1,70%	-5,92%
mWIG40	2 890,5	-0,28%	-5,79%
sWIG80	11 903,2	1,16%	-5,30%
Obrót (mln zł)	949,5	-18,17%	19,77%
Największe wzrosty		Kurs	Zmiana
Elkop	0,03	50,00%	
Budvar Centrum	8,91	12,78%	
Masters	0,09	12,50%	
Największe spadki		Kurs	Zmiana
PC Guard	0,02	-33,33%	
Indykpól	57,00	-9,09%	
Panova	32,48	-7,20%	
Największe obroty		Zmiana kursu	Wartość (mln zł)
KGHM Polska Miedź	1,49%	138,8	
PKO BP	1,92%	133,0	
Telekomunikacja Polska	2,37%	96,3	
Średnie kroczące dla WIG wg cen zamknięcia			
SK-5	44 082		
SK-8	44 623		
SK-13	45 227		
WIG - poziomy wsparcia		WIG - poziomy oporu	
42 820		43 882	
42 506		44 468	
42 351		44 803	
Indeksy - zamknięcia		Wartość	Zmiana
DJIA	12 142	0,48%	
Nasdaq Composite	2 404	0,43%	
S&P500	1 340	0,33%	
Indeksy i futures - bieżące		Wartość	Zmiana
BUX	21 571	0,53%	
CAC	4 647	-0,54%	
FT30	2 363	-0,62%	
DJIA Futures	12 169	0,21%	
Nasdaq Futures	1 930	0,17%	



Sesja

W czwartek WIG otworzył się ze stratą 148 pkt. (42 820 pkt., -0,3%) do zamknięcia z poprzedniego dnia. Kupujący na początku osiągnęli przewagę i po ponad pół godzinie sesji indeks zanotował lokalne maksimum 43 196 pkt. W tym momencie siły strony popytowej osłabły co spowodowało spadek kursu w okolicy otwarcia (ok. 12:00), jednak w przeciągu godziny straty zostały odrobione i rozpoczęła się konsolidacja w przedziale 43 100 – 43 270 pkt. O 14:30 nadeszły dane makro z USA. W ujęciu tygodniowym liczba bezrobotnych zwiększyła się o 27 tys., natomiast zdecydowanie lepszy od prognoz okazał się wskaźnik sprzedaży detalicznej za maj (+1% vs konsensus +0,6%, oraz sprzedaż bez środków transportu: +1,2% vs +0,7%). Po opublikowaniu tych danych kursy indeksów europejskich zaczęły gwałtownie spadać co przełożyło się na zachowanie inwestorów w Polsce. Po bardzo krótkiej ale gwałtownej przecenie (prawie 300 pkt w ok. 10min), WIG powrócił do wzrostów (podobna sytuacja miała miejsce na giełdach zachodnich) i ostatecznie zamknął się na poziomie 43 460 pkt. (+1,1%). WIG20 zakończył dzień 1,7% na plusie, mWIG40 -0,3%, sWIG80 +1,2%. Niecały miliard obrotów na szerokim rynku, niższy od tych notowanych przy spadkach, sugeruje aby traktować czwartkową sesję jako korektę a nie odbicie. Szanse na kolejną wzrostową sesję jednak są, ponieważ giełdy w USA zakończyły się ok. 0,5% na plusie.

Sytuacja techniczna

Udana obrona poziomu 42 506 pkt. na wczorajszej sesji, przyniosła niewielką poprawę sytuacji technicznej. Bliskość tego silnego wsparcia zmotywowała stronę popytową do działania a efektem tego ruchu jest powstałe klasyczne białe marubozu posiadające silnie wzrostową wymowę. Tworzeniu tej formacji towarzyszyły niewielkie obroty rzędu 950 mln, konsekwentnie spadające od 3 sesji, przez co stronie popytowej może zabraknąć impetu i ruch w górę może okazać się tylko płytką korektą ostatniego spadku. Ewentualny wzrost indeksu, za którym przemawiają wciąż niskie wartości oscylatorów, może doprowadzić do testu oporu 43 882 pkt., stanowiącego szczyt korpusu środowego marubozu otwarcia. Dla utrzymania WIG-u na podobnym poziomie z szansą na krótkoterminowe wybicie do góry kluczowym jest obrona wsparcia 42 506 pkt., gdyż w przypadku jego przełamania istnieje ryzyko szybkiego zejścia do poziomu 36 340 pkt., stanowiącego dołek z czerwca 2006 r.

Zlecenia telefoniczne: 0 801 377 933 (koszt jak za jednostkę taryfikacyjną) (012) 682 83 84 (koszt wg taryfy operatora) Internet: www.bm.bph.pl
Zespół Analiz Biura Maklerskiego Banku BPH: ul. Towarowa 25, 00-958, Warszawa; tel.: (22) 531 88 94, fax: (22) 531 88 22, tel.: (12) 682 64 55, (12) 682 64 24

Opracowanie niniejsze jest przeznaczone wyłącznie dla Klientów Biura Maklerskiego Banku BPH, którzy otrzymali je bezpośrednio od Biura Maklerskiego Banku BPH. Informacje zawarte w niniejszym raporcie nie stanowią rekomendacji w rozumieniu Rozporządzenia Ministra Finansów z 19 października 2005 roku w sprawie informacji stanowiących rekomendacje dotyczące instrumentów finansowych, ich emitentów lub wystawców.

© 2007 BM Banku BPH Spółka Akcyjna. Powielanie bądź publikowanie w jakiegokolwiek formie niniejszego opracowania, lub jego części, oraz zwrócenie w nim zaleceń, oraz wykorzystywanie materiału do własnych opracowań celem publikacji, bez pisemnej zgody BM Banku BPH SA jest zabronione.

Grupa w roku 2007 uzyskała 270,9 mln zł przychodów ze sprzedaży, zysk z działalności operacyjnej ma wartość 100,2 mln zł a zysk netto wyniósł 26,6 mln zł.

	sprawozdanie roczne '07	I-IVQ '07	Zm. %
Przychody (mln zł)	270,94	270,84	0,0
Zysk brutto ze sprzedaży (mln zł)	148,01	154,25	-4,0
Koszty sprzedaży	50,29	50,10	0,4
Koszty ogólnego zarządu (mln zł)	59,91	58,17	3,0
EBIT (mln zł)	100,23	116,58	-14,0
EBITDA (mln zł)	120,95	137,04	-11,7
Zysk netto (mln zł)	26,57	42,33	-37,2
Marża brutto ze sprzedaży (%)	54,6	57,0	-4,1
Marża EBIT (%)	37,0	43,0	-14,1
Marża EBITDA (%)	44,6	50,6	-11,8
Marża netto (%)	9,8	15,6	-37,2
EPS (zł)	0,01	0,02	-37,2

BM BPH Wyniki grupy różnią się „in minus” od skonsolidowanych wyników finansowych po czterech kwartałach ub. r. Wyższe koszty bezpośrednie, a przede wszystkim o blisko 9 mln zł wyższe pozostałe koszty operacyjne (głównie przez aktualizację aktywów niefinansowych) wpłynęły na uzyskanie o 14 proc. niższego EBIT niż podawała spółka po czterech kwartałach. Ponadto gorsze saldo na działalności finansowej negatywnie wpłynęło na wynik netto. Wyraźnie gorszy wynik netto oraz niższe marże na kolejnych poziomach rachunku zysków i strat, są czynnikami, które mogą zostać negatywnie przyjęte przez rynek, a jego niekorzystną reakcją będzie ograniczać mocny spadek ceny akcji spółki w ostatnim roku.

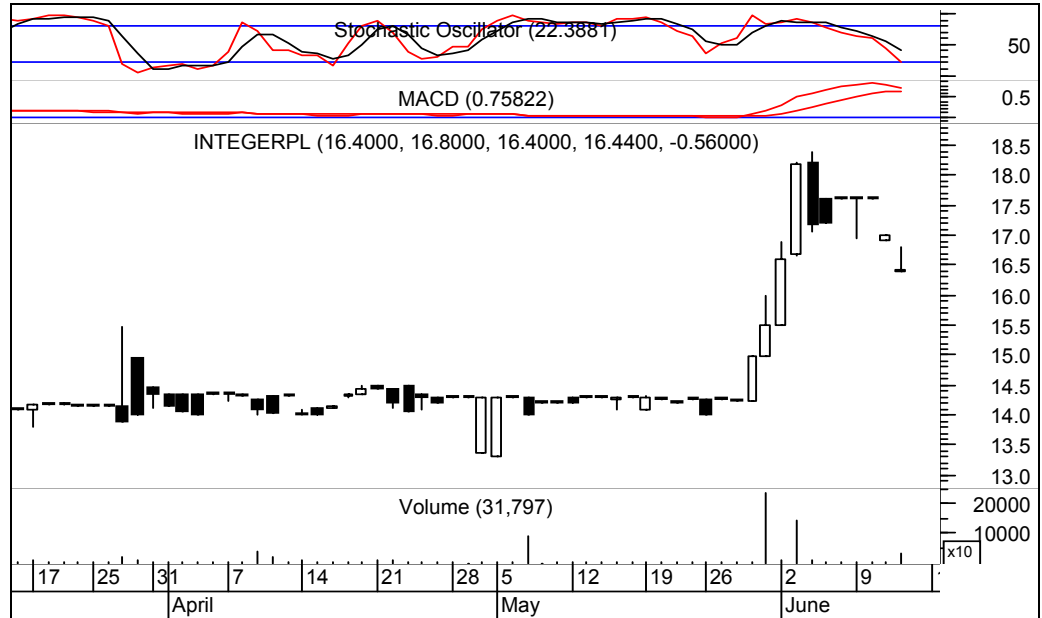
BIOTON



INTEGER.PL

Spółka 12.06 br. poinformowała o zmniejszeniu zaangażowania przez Arka BZ WBK Akcji FIO i Lukas FIO z 6,24 proc. do 4,56 proc. udziału w KZ i ogólnej liczbie głosów na WZA.

BM BPH Zmniejszenie zaangażowanie przez inwestora finansowego ma lekko negatywną wymowę. Wzrost kursu akcji spółki wynikał częściowo ze strajku Poczty Polskiej i tym samym poprawy perspektyw spółki Integer.pl.



Spółka poinformowała, że BZ WBK AIB TFI w wyniku kupna 103 581 akcji spółki w dniu 10.06 br. zwiększyło zaangażowanie z 15,68 proc. udziału w KZ i 11,96 proc. w ogólnej liczbie głosów na WZA do 15,87 proc. udziału w KZ oraz 12,10 proc. w ogólnej liczbie głosów na WZA. Po transakcji WZ WBK AIB TFI posiada 8 725 218 akcji.

BM BPH Zwiększenie zaangażowania przez inwestora finansowego w KZ spółki oraz ogólnej liczbie głosów na WZA może świadczyć o utrzymaniu pozytywnych perspektyw postrzegania działalności spółki. W ub. tygodniu spółka informowała o zwiększeniu zaangażowania przez kolejnego inwestora BZ WBK AIB AM (wzrost z 20,94 proc. do 21,07 proc. w ogólnej liczbie głosów na WZA). Należy jednak mieć na uwadze, że BZ WBK AIB TFI zleciło BZ WBK AIB AM zarządzanie portfelami inwestycyjnymi, których organem jest BZ WBK AIB TFI. Informacja podana przez spółkę może pozytywnie wpłynąć na zachowanie kursu akcji. Od lokalnego szczytu w grudniu ub. roku kurs akcji zniżkował już o 40 proc.

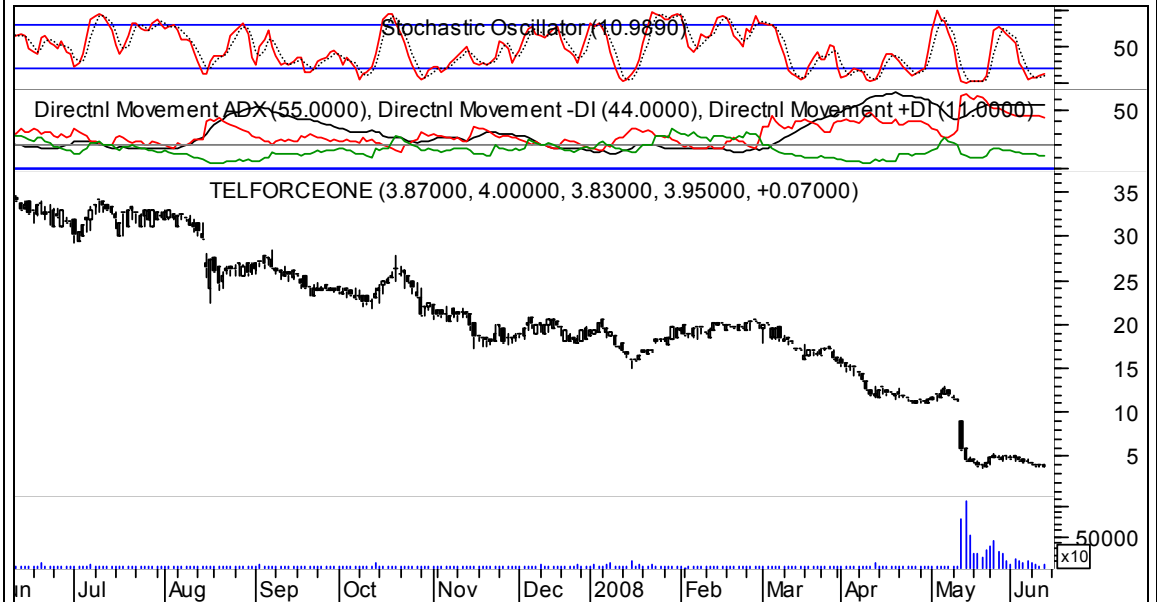
AGORA



W dniu 13.06 br. spółka poinformowała o zmniejszeniu prognozy wyników za 2007 r. Korekta dotyczy zysku netto, który został obniżony z 6,8 mln zł do 6,011 mln zł. Prognoza skonsolidowanych przychodów ze sprzedaży nie uległa zmianie i wynosi 121,38 mln zł.

BM BPH Obniżenie prognozy wyniku finansowego netto grupy za 2007 rok może przyczynić się do gorszego od rynku zachowania kursu akcji. Jednak negatywna wymowa informacji może być ograniczona, ze względu na uruchomienie programu naprawczego dla grupy oraz wyraźny spadek kursu akcji spółki w ostatnim roku.

TELFORCEONE



KALENDARIUM

Dane makro

- 14:00 Polska** - wskaźnik cen towarów i usług konsumpcyjnych w maju 2008 r.
- Japonia** - Decyzja w sprawie stóp procentowych (obecnie: 0,5%. prognoza: 0,5%)
- 14:30 USA** - inflacja (CPI) za maj (poprzednio: 0,2%. prognoza: 0,5% m/m.)
- 14:30 USA** - inflacja bazowa (CPI core) za maj (poprzednio: 0,1%. prognoza: 0,2% m/m.)
- 16:00 USA** - indeks nastrojów konsumentów za czerwiec (poprzednio: 59,8 pkt. prognoza: 57,5 pkt.)

KALENDARIUM

Wydarzenia w spółkach

- Torfarm** -ZWZA zdecyduje o wypłacie dywidendy z zysku za 2007 rok, w wysokości 1,48 zł
- Sanwil** - Walne zgromadzenie akcjonariuszy
- Prochem** - WZA zdecyduje o obniżeniu kapitału zakładowego do 3,9 mln akcji z 3.903.000 akcji
- PKN Orlen** - NWZA dokona zmian w radzie nadzorczej
- TIM** - WZA spółki