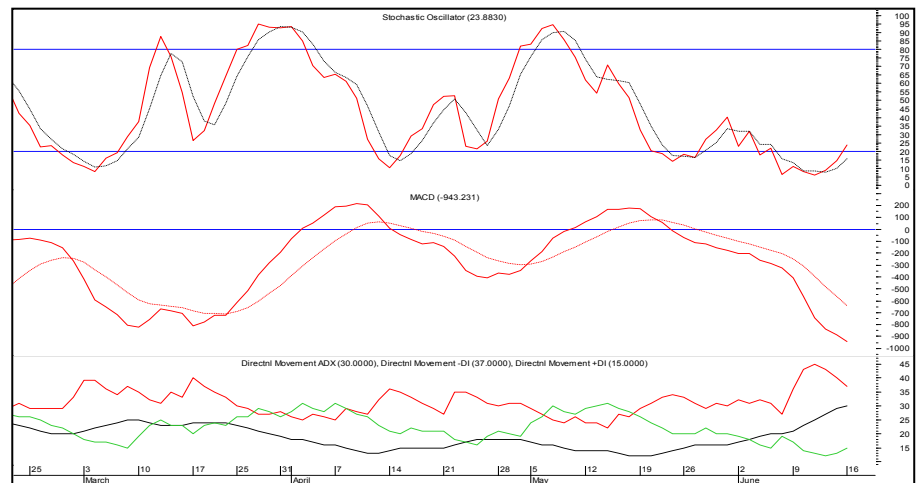


Wtorek, 17 czerwca 2008 r.

BIURO MAKLESKIE

Indeksy GPW	Zamknięcie	Zmiana dzienna	Zmiana tygodniowa
WIG	43 322,9	-0,69%	-3,79%
WIG20	2 697,5	-1,16%	-4,10%
mWIG40	2 889,8	-0,19%	-4,23%
sWIG80	12 022,4	0,83%	-2,25%
Obrót (mln zł)	1 399,2	75,88%	89,19%
Największe wzrosty		Kurs	Zmiana
Permedia		20,95	10,96%
Izolacja Jarocin		22,93	8,36%
Resbud		20,90	7,23%
Największe spadki		Kurs	Zmiana
Mewa		0,02	-33,33%
NFI Victoria		1,50	-15,25%
Karen Notebook		1,16	-12,12%
Największe obroty		Zmiana kursu	Wartość (mln zł)
Telekomunikacja Polska		1,79%	436,7
Bank Pekao		-4,03%	146,1
PKO BP		0,67%	137,4
Średnie kroczące dla WIG wg cen zamknięcia			
SK-5		43 727	
SK-8		44 161	
SK-13		44 758	
WIG - poziomy wsparcia		WIG - poziomy oporu	
42 820		43 938	
42 506		44 468	
41 270		45 029	
Indeksy - zamknięcia		Wartość	Zmiana
DJIA		12 269	-0,31%
Nasdaq Composite		2 475	0,83%
S&P500		1 360	0,01%
Indeksy i futures - bieżące		Wartość	Zmiana
BUX		21 589	0,37%
CAC		4 694	0,77%
FT30		2 399	0,91%
DJIA Futures		12 281	0,21%
Nasdaq Futures		1 981	0,79%



Sesja	<p>Za nami nieudane otwarcie tygodnia na warszawskim parkiecie. Przez pierwszą część sesji mogło się wydawać, że piątkowe poziomy zostaną przynajmniej obronione. Do godziny 13:00 kurs WIG-u poruszał się w zakresie 43 750 pkt. – 43 980 pkt., z którego jednak nastąpiło wycofanie dołem. Do końca notowań przewaga strony podaźowej była wyraźna, co dodatkowo podkreślały podwyższone obroty, w sumie na całym rynku wyniosły ok. 1,4mld zł., czyli wyraźnie powyżej średniej z ostatnich sesji. WIG, WIG20, mWIG40 w poniedziałek traciły odpowiednio -0,7%, -1,2%, -0,2%. In plus wyróżnił się sWIG80, który zyskał 0,8%, niestety tego wyniku nie można traktować do końca poważnie przy bardzo nikłej aktywności inwestorów (niecałe 42mln zł. obrotu). Spośród dużych spółek największe straty zanotowały banki: Pekao (-4%), BZWBK (-3,7%), Getin (-3,7%). Po raz kolejny należy zwrócić uwagę na kurs akcji TPASA, który wbrew ogólnemu trendowi na rynku, rośnie już piątą sesję z rzędu. Wygląda na to, że w tym tygodniu WIG może testować wsparcie w okolicach styczniowego minimum (intraday 42 506pkt.), co będzie zależało od publikowanych dzisiaj danych z USA. O 14:30 dowiemy się jaka była inflacja w cenach producentów (konsensus: 1% m/m, bazowa 0,2% m/m), a o 15:15 poznamy wskaźnik dynamiki produkcji przemysłowej (prognoza 0,1%).</p>
Sytuacja techniczna	<p>Powstała na wczorajszej sesji czarna obszerna świeca przy stosunkowo dużych obrotach niespełna 1,4 mld zł oddaje obecne nastawienie inwestorów do rynku, którzy kupują ostrożnie a sprzedają agresywnie. Jednak szansa na powrót do wzrostów nie została jeszcze definitywnie stracona. Ważnym wsparciem dla WIG-u pozostaje poziom 42 820 pkt., gdyż ponowny udany test tej linii utworzy podwójne dno i tym samym powstanie mocny sygnał motywujący stronę popytową do działania. W dodatku naruszony został opór 43 882 pkt., przesuwając tą linię do 43 938 pkt. Kupującym sprzyjają wciąż niskie wskazania oscylatorów, sugerujących mocne wyprzedzenie rynku, z których na uwagę zasługuje STS, generujący po wczorajszej sesji sygnał kupna. W przypadku jednak przełamania linii 42 820 pkt., kolejnym mocnym wsparciem jest poziom 42 506 pkt., powstrzymujący indeks przed spadkiem w okolice 35 000 pkt.</p>

Zlecenia telefoniczne: 0 801 377 933 (koszt jak za jednostkę taryfikacyjną) (012) 682 83 84 (koszt wg taryfy operatora) Internet: www.bm.bph.pl
Zespół Analiz Biura Maklerskiego Banku BPH: ul. Towarowa 25, 00-958, Warszawa; tel.: (22) 531 89 22, fax: (22) 531 88 22, tel.: (12) 682 64 55

Opracowanie niniejsze jest przeznaczone wyłącznie dla Klientów Biura Maklerskiego Banku BPH, którzy otrzymali je bezpośrednio od Biura Maklerskiego Banku BPH. Informacje zawarte w niniejszym raporcie nie stanowią rekomendacji w rozumieniu Rozporządzenia Ministra Finansów z 19 października 2005 roku w sprawie informacji stanowiących rekomendacje dotyczące instrumentów finansowych, ich emitentów lub wystawców.

© 2007 BM Banku BPH Spółka Akcyjna. Powielanie bądź publikowanie w jakiegokolwiek formie niniejszego opracowania, lub jego części, oraz zwrócenie w nim zaleceń, oraz wykorzystywanie materiału do własnych opracowań celem publikacji, bez pisemnej zgody BM Banku BPH SA jest zabronione.

16.06 br. RN spółki przyjęła zaktualizowaną strategię Grupy Kapitałowej Grupy Lotos S.A. do roku 2012. W segmencie poszukiwawczo – wydobywczym całkowita produkcja zgodnie z zaktualizowanymi założeniami strategii osiągnie poziom min. 10% przerobu ropy w GK LOTOS w roku 2012 i wzrośnie powyżej 20% do roku 2015. Poziom ROACE dla działalności w całym segmencie będzie średnio wynosił powyżej 15%. Szacunkowe nakłady związane z realizacją tego celu mogą osiągnąć w latach 2006-2012 poziom 5,1 mld PLN. Przewidywane nakłady na realizację zadań w obszarze działalności operacyjnej w latach 2006 – 2012 osiągną poziom ok. 6,7 mld PLN, w tym na realizację I etapu (lata 2006 - 2010) Programu 10+ przewidywane nakłady wynoszą ok. 5,2 mld PLN. Szacunkowe nakłady związane z realizacją celów w obszarze działalności handlowej mogą osiągnąć w latach 2006-2012 poziom 1,1 mld PLN. Ocena efektywności funkcjonowania Grupy Kapitałowej LOTOS opiera się będzie na analizie wskaźnika marży EBITDA (bez akcyzy) oraz stopy zwrotu z kapitału zaangażowanego, których wysokość w 2012r. winna wynosić odpowiednio nie mniej niż 9% i 12%. Strategia GK LOTOS przewiduje, że w latach 2006-2012 łączne nakłady inwestycyjne wyniosą ok. 12,9 mld PLN. Wyплаты dywidendy podporządkowane zostaną optymalizacji struktury finansowania GK LOTOS. W okresie realizacji głównych programów strategicznych wypłaty dywidendy nie będą przekraczać 10% zysku netto. Po ich realizacji intencją jest wzrost dywidendy do poziomu 30% zysku netto.

BM BPH GK Lotos w strategii przekazanej w czerwcu ub. r. zakładała, że po realizacji kluczowych programów strategicznych relacja długu do kapitału własnego spółki powinna mieścić się w przedziale 0,3-0,4 natomiast wartości ROACE i marża EBITDA nie powinny spaść poniżej odpowiednio 12 proc. i 9 proc. Obecna strategia GK Lotos zakłada nie przekroczenie relacji 0,8 długu do kapitału własnego i nie precyzuje preferowanego stosunku długu do KW po zakończeniu realizacji strategii. Główną przyczyną wzrostu długu jest planowane zwiększenie wydatków na poszukiwanie i wydobywanie ropy naftowej (wzrost wydatków w stosunku do poprzedniej strategii o 4,6 mld zł). Plany spółki można uznać za ambitne, ale wzrost stóp procentowych i trudności w zorganizowaniu finansowania dla programu 10+, mogą ograniczyć skalę potencjalnego programu inwestycyjnego. Reakcja rynku na nową strategię może być nieznacznie pozytywna.

LOTOS



NOVITA

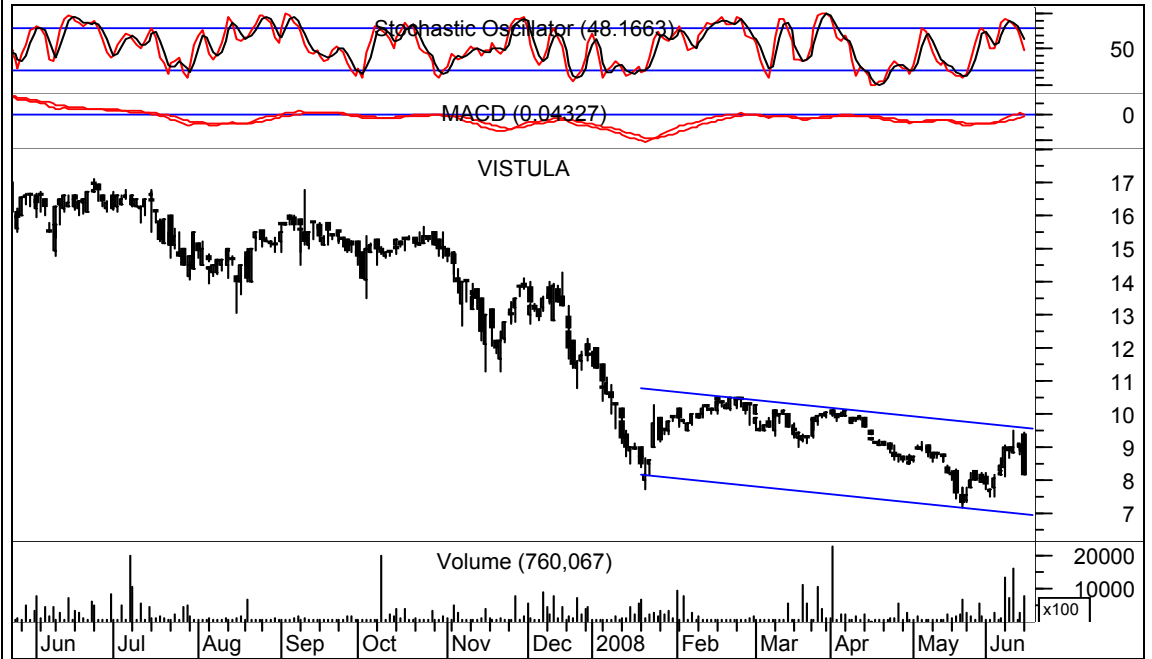
Spółka 16.06 br. poinformowała, że po 5 miesiącach br. przychody ze sprzedaży, zysk z działalności operacyjnej i zysk netto wyniosły odpowiednio 33,356 mln zł, 3,754 mln zł i 2,463 mln zł. W maju spółka uzyskała 7,902 mln zł przychodów ze sprzedaży, 0,852 mln zł zysku z działalności operacyjnej oraz 0,602 mln zł zysku netto.

BM BPH Spółka kontynuuje proces poprawy wyników finansowych w stosunku do ub. r., co powinno wpłynąć na relatywnie korzystne zachowanie kursu akcji spółki.

VISTULA & WÓLCZANKA

Spółka 16.06 br. poinformowała o zmniejszeniu zaangażowania przez AXA OFE z 5,47 proc. do 3,60 proc. udziału w KZ i ogólnej liczbie głosów na WZA.

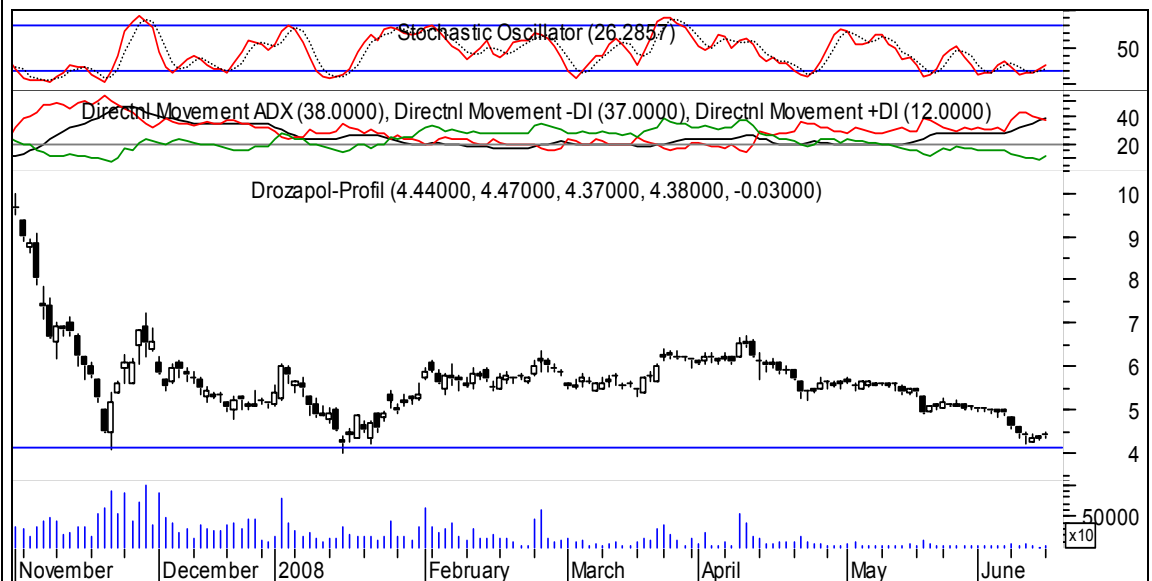
BM BPH Zmniejszenie zaangażowania przez instytucję finansową ma krótkoterminowo niewątpliwie negatywną wymowę. Zbycie akcji spółki może być efektem relatywnie mocnego zachowania kursu akcji spółki w ostatnim okresie i mogło skłonić inwestora finansowego do wyjścia z inwestycji. Reakcja rynku na raport może być negatywna, choć jego skalę powinien ograniczyć mocny spadek kursu akcji spółki na wczorajszej sesji.



Spółka poinformowała, że podczas sesji giełdowej w dniu 16.06.2008r. dokonała nabycia 7 089 sztuk akcji własnych w celu umorzenia. Średnia jednostkowa cena zakupionych akcji wyniosła 4,45 zł za sztukę. Nabyty pakiet stanowi 0,02% kapitału zakładowego i daje 7 089 głosy (0,02%) na WZA. Po powyższej transakcji spółka posiada 578 282 akcje własne, stanowiące 1,91% kapitału zakładowego i dające 578 282 głosy (1,35%) na WZA. Średnia cena skupionych dotychczas akcji wynosi 5,42 zł.

BM BPH Zarząd wykonując uchwałę z nr 4 NWZA z 18.03.2008r. upoważniony jest do skupu do 3 mln akcji po cenie nie wyższej niż 8 zł. Łączna wartość środków przeznaczonych na skup akcji wynosi 24 mln zł. Skup akcji zakończy się 31.12.2008r. Informacja podana przez spółkę może lekko pozytywnie wpłynąć na zachowanie kursu akcji.

DROZAPOL-PROFIL



Spółka poinformowała, że BZ WBK AM SA. w wyniku sprzedaży akcji rozliczonych 11 czerwca zmniejszył zaangażowanie z 5,01 proc. udziału w KZ spółki oraz ogólnej liczby głosów na WZ do 4,99 proc. udziału w KZ i ogólnej liczbie głosów. Przed zmianą zaangażowania BZ WBK AM SA posiadał 1 001 010 akcji spółki, po zmianie 998 822 akcje. Ponadto BZ WBK AIB AM S.A. poinformowało, iż BZ WBK AIB TFI SA z siedzibą w Poznaniu, zleciło zarządzanie portfelami inwestycyjnymi funduszy inwestycyjnych, spółce BZ WBK AIB AM S.A. **BM BPH** Zmniejszenie zaangażowania przez inwestora finansowego nie jest istotne, zaledwie 0,02 p.p. Najprawdopodobniej inwestor finansowy dokonał takiej transakcji aby zmniejszyć zaangażowanie poniżej 5 proc., gdyż poniżej tego poziomu nie jest już zobowiązany do informowania o ewentualnych dalszych posunięciach. W czerwcu Arka BZ WBK poinformowała o zmniejszeniu zaangażowania z 5,01 proc. do 4,76 proc. w KZ i ogólnej liczbie głosów na WZ. Mimo iż spółka poinformowała o podpisaniu w ostatnim czasie znaczących umów, inwestorzy finansowi redukują zaangażowanie. Informacja podana przez spółkę jest niekorzystna i może przyczynić się do gorszego od rynku zachowania kursu akcji.

**MOSTOSTAL
WARSZAWA**



KALENDARIUM

Dane makro

- 10:30 **Wielka Brytania** - inflacja (CPI) za maj. (poprzednio: 0,8% m/m i 3,0% r/r. prognozy: 0,5% m/m i 3,1% r/r.)
- 11:00 **Strefa euro** - bilans handlowy za kwiecień. (poprzednio wartość salda bilansu: -2,3 mld euro. prognoza: -0,9 mld euro.)
- 11:00 **Niemcy** - wskaźnik nastrojów inwestorów ZEW za czerwiec. (poprzednio: -41,4 pkt. prognoza: -42,5 pkt.)
- 14:30 **USA** - liczba i dynamika zmian rozpoczętych inwestycji budowlanych za maj. (poprzednio: 1.032 tys. prognoza: 980 tys.)
- 14:30 **USA** - inflacja cen producentów za maj. (poprzednio: 0,2% m/m. oczekiwania: 1,0%.)
- 14:30 **USA** - pozwolenia wydane na budowę domów za maj. (poprzednio: 978 tys. oczekiwania: 950 tys.)
- 14:30 **USA** - inflacja bazowa cen producentów w maju. (poprzednio: 0,4% m/m. oczekiwania: 0,2%.)
- 15:15 **USA** - dynamika produkcji przemysłowej za maj. (poprzednio: -0,7% m/m. prognoza 0,1%.)
- 15:15 **USA** - wykorzystanie mocy produkcyjnych za maj. (poprzednio: 79,7%. oczekiwania: 79,7%.)

KALENDARIUM

Wydarzenia w spółkach

- BOŚ** - WZA o zmianach w statucie banku
- BOŚ** - WZA o zmianach w statucie banku, zatwierdzeniu sprawozdania za 2007 rok oraz wypłacie dywidendy
- Budimex** - Zwyczajne walne w sprawie zatwierdzenia sprawozdania finansowego z ubiegły rok i podziału zysku
- Elektrotrim** - WZA w sprawie zatwierdzenia sprawozdania finansowego z ubiegły rok i podziału zysku
- Hefal Serwis** - Przyjmowanie zapisów w transzy inwestorów instytucjonalnych i zamknięcie oferty publicznej
- Gamet** - Koniec przyjmowania zapisów na akcje spółki w transzy inwestorów indywidualnych oraz zakończenie budowy księgi popytu
- Kogeneracja** - WZA podzieli zysk netto za 2007 rok
- Lima** - Początek zapisów na akcje spółki
- Macrologic** - ZWZA, m.in. o podziale zysku i skupie akcji własnych
- Mewa** - Ostatni dzień notowania 2.584.707.000 praw do akcji serii D
- Permedia** - ZWZA podzieli zysk za 2007 rok
- Quantum Software PDA** - WZA w sprawie podziału zysku spółki za rok 2007 oraz emisji warrantów subskrypcyjnych serii A, z wyłączeniem prawa poboru dotychczasowych akcjonariuszy

Zlecenia telefoniczne: 0 801 377 933 (koszt jak za jednostkę taryfikacyjną) (012) 682 83 84 (koszt wg taryfy operatora) Internet: www.bm.bph.pl
Zespół Analiz Biura Maklerskiego Banku BPH: ul. Towarowa 25, 00-958, Warszawa; tel.: (22) 531 89 22, fax: (22) 531 88 22, tel.: (12) 682 64 55

Opracowanie niniejsze jest przeznaczone wyłącznie dla Klientów Biura Maklerskiego Banku BPH, którzy otrzymali je bezpośrednio od Biura Maklerskiego Banku BPH. Informacje zawarte w niniejszym raporcie nie stanowią rekomendacji w rozumieniu Rozporządzenia Ministra Finansów z 19 października 2005 roku w sprawie informacji stanowiących rekomendacje dotyczące instrumentów finansowych, ich emitentów lub wystawców.

© 2007 BM Banku BPH Spółka Akcyjna. Powielanie bądź publikowanie w jakiegokolwiek formie niniejszego opracowania, lub jego części, oraz zwartych w nim zaleceń, oraz wykorzystywanie materiału do własnych opracowań celem publikacji, bez pisemnej zgody BM Banku BPH SA jest zabronione.