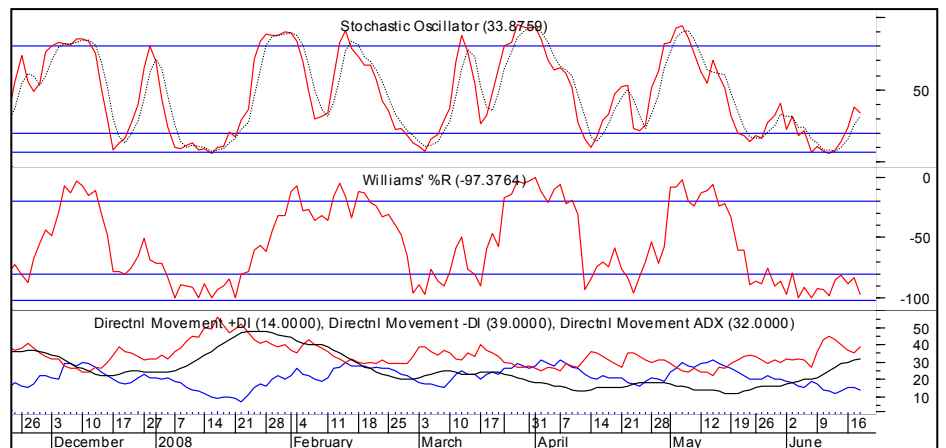
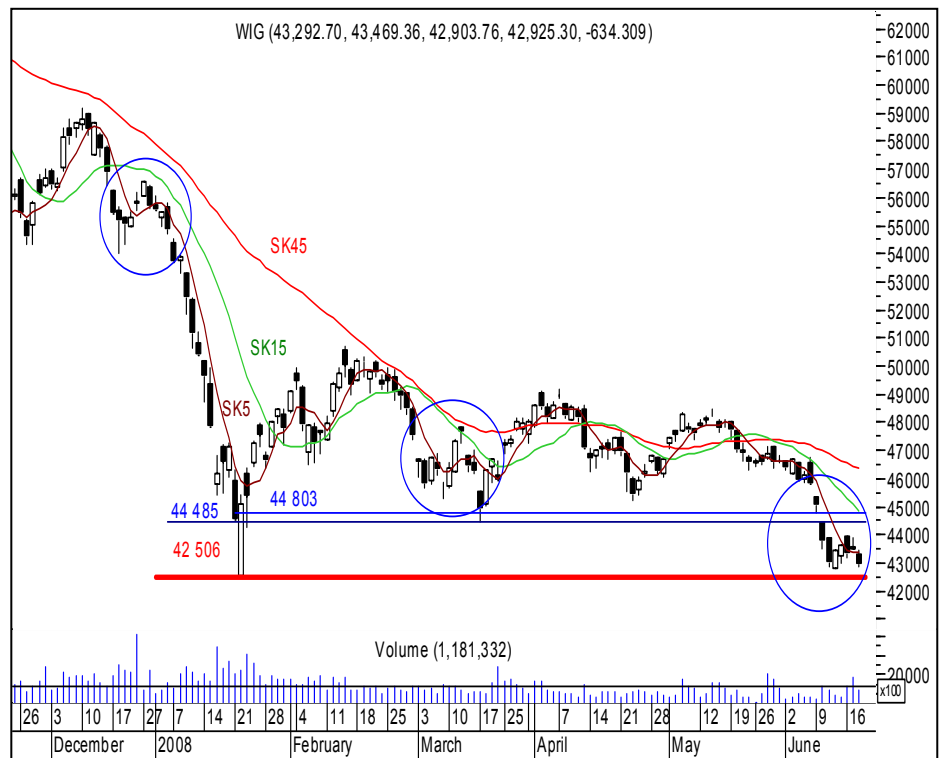


Czwartek, 19 czerwca 2008 r.

BIURO MAKLERSKIE

Indeksy GPW	Zamknięcie	Zmiana dzienna	Zmiana tygodniowa
WIG	42 925,3	-1,46%	-0,10%
WIG20	2 675,0	-1,51%	0,09%
mWIG40	2 830,2	-1,84%	-2,36%
sWIG80	11 953,5	-1,04%	1,59%
Obrót (mln zł)	1 181,3	-35,02%	1,80%
Największe wzrosty		Kurs	Zmiana
Irena		9,94	6,88%
Infovide-Matrix		25,00	6,79%
Olympic Entertainment Group		7,70	6,20%
Największe spadki		Kurs	Zmiana
PC Guard		0,03	-25,00%
Permedia		17,75	-13,83%
Mostostal-Export		2,60	-12,75%
Największe obroty		Zmiana kursu	Wartość (mln zł)
Bank Pekao		-1,19%	214,6
Telekomunikacja Polska		-3,58%	155,2
PKO BP		-1,02%	116,3
Średnie kroczące dla WIG wg cen zamknięcia			
SK-5		43 378	
SK-8		42 925	
SK-13		44 850	
WIG - poziomy wsparcia		WIG - poziomy oporu	
42 904		43 469	
42 881		43 560	
42 506		43 938	
Indeksy - zamknięcia		Wartość	Zmiana
DJIA		12 029	-1,08%
Nasdaq Composite		2 430	-1,14%
S&P500		1 338	-0,97%
Indeksy i futures - bieżące		Wartość	Zmiana
BUX		21 095	-1,44%
CAC		4 603	-0,35%
FT30		2 314	-0,67%
DJIA Futures		12 020	-0,17%
Nasdaq Futures		1 952	-1,23%



Sesja	<p>Środowa sesja przebiegała pod dyktando sprzedających. Już na otwarciu WIG tracił 0,6%, potem spadki jeszcze bardziej zostały pogłębione, i zamknięcie zanotował na poziomie 42 925 pkt. (-1,5%). Przewagę strony podażowej pokazują statystyki: 248 spółek zniżujących wobec 87 zwyżkujących, WIG20 -1,5%, mWIG40 -1,8%, sWIG80 -1%. Z szerokiego rynku negatywnie wyróżniał się Mostostal-Export (-12,75%, 8,3mln zł obrotu). To reakcja na wtorkowy komunikat Pioneer Pekao IM o zmniejszeniu zaangażowania w spółce (z 5,87% do 4,97% udziału w ogólnej liczbie głosów na WZA). Na pocieszenie dla tych, którzy nie pozbyli się akcji spółki pozostaje informacja (opublikowana 18.06 po godz. 17:00) o podpisaniu kontraktu, wartego 30 mln dol., na przebudowę Domu Kultury w Chabarowsku (Rosja). Spośród blue chipów największe straty zanotowały GTC (-5%) i PBG (-5,8%), zyskiwał czeski CEZ (+3,35%) przy relatywnie wysokim obrocie ok. 24 mln zł. Znacząco potaniały walory beneficjenta ostatnich sesji - TPSA (-3,6%, 21,5 zł). Zamknięcie najważniejszych europejskich giełd (ponad procentowe minusy) oraz spadki w USA (ok. -1%) sugerują, że pod koniec tygodnia możemy testować ważne wsparcie na poziomie 42 506 pkt.</p>
Sytuacja techniczna	<p>Wyraźny spadek na środowej sesji wpłynął na pogorszenie układu technicznego. W cenach zamknięcia WIG sforsował minimum z początku czerwca br. i jest na najniższym poziomie od sierpnia 2007r. Negatywną wymowę ma również pokonanie wsparcia w postaci SK5 (43 378 pkt.), a przede wszystkim relatywnie słaba korekta ruchu spadkowego z czerwca br., co potwierdza dominację strony podażowej i uwiarygodnia potencjalny test najbliższych wsparć, czyli minimów „intraday” na poziomie 42 821 pkt., a zgłasza na poziomie 42 506 pkt. Ewentualne zamknięcie na niższym poziomie stanowiłoby silny negatywny długoterminowy sygnał i otworzyłoby drogę do odległego psychologicznego wsparcia na 40 000 pkt. Pogorszenie wskazań %R, przy spadku STS, który nadal premiujący stronę popytową, oraz wzrost -DI przy rosnącej sile trendu dominującego świadczy o pogarszającej się średnioterminowej perspektywie i malejącej potencjalnej szansie na krótkoterminowe odbicie.</p>

Zlecenia telefoniczne: 0 801 377 933 (koszt jak za jednostkę taryfikacyjną) (012) 682 83 84 (koszt wg taryfy operatora) Internet: www.bm.bph.pl
Zespół Analiz Biura Maklerskiego Banku BPH: ul. Towarowa 25, 00-958, Warszawa; tel.: (22) 531 89 22, fax: (22) 531 88 22, tel.: (12) 682 64 55

Opracowanie niniejsze jest przeznaczone wyłącznie dla Klientów Biura Maklerskiego Banku BPH, którzy otrzymali je bezpośrednio od Biura Maklerskiego Banku BPH. Informacje zawarte w niniejszym raporcie nie stanowią rekomendacji w rozumieniu Rozporządzenia Ministra Finansów z 19 października 2005 roku w sprawie informacji stanowiących rekomendacje dotyczące instrumentów finansowych, ich emitentów lub wystawców.

© 2007 BM Banku BPH Spółka Akcyjna. Powielanie bądź publikowanie w jakiegokolwiek formie niniejszego opracowania, lub jego części, oraz zwrócenie w nim zaleceń, oraz wykorzystywanie materiału do własnych opracowań celem publikacji, bez pisemnej zgody BM Banku BPH SA jest zabronione.

Spółka 18.06 br. poinformowała, iż wielkość przychodów ze sprzedaży zrealizowanych przez spółkę w maju br. wyniosła 3.811,3 tys. zł i wzrosła o 104,7% r/r. Wielkość przychodów ze sprzedaży narastająco od stycznia 2008 r. do maja 2008 r. wyniosła 16.969,6 tys. zł i wzrosła o 138,8% r/r.

BM BPH Dynamika przychodów ze sprzedaży za kwiecień br. wyniosła 158,55 proc. r/r, a za styczeń-kwiecień br. 150,90 proc., więc tempo wzrostu przychodów ze sprzedaży uzyskane w maju jest na nieznacznie niższym poziomie. Utrzymanie wysokiej dynamiki ma pozytywną wymowę, choć przy obecnie dominującym negatywnym nastroju na rynku informacja może mieć ograniczony wpływ na kurs akcji. Warto dodać, że prezes EFH Żurawi Wieżowych sygnalizował możliwość wejścia nowego znaczącego inwestora branżowego do akcjonariatu spółki i rozważeniu potencjalnego rozpoczęcia współpracy na rynku bułgarskim i rumuńskim.

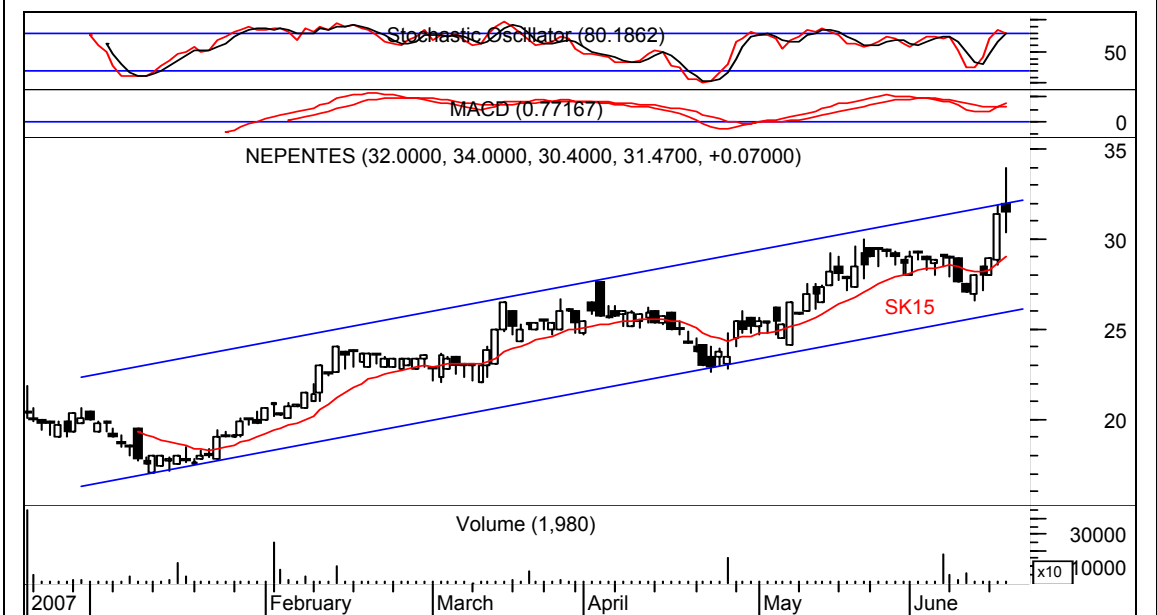
EFH ŻURAWIE WIEŻOWE



Spółka 18.06 br. poinformowała o zmniejszeniu zaangażowania przez PKO TFI z 5,09 proc. do 4,86 proc. udziału w KZ i ogólnej liczbie głosów na WZA.

BM BPH Po transakcji znaczącymi akcjonariuszami spółki są Butruk Łukasz, Orłowski Marek, Opera TFI i ING OFE. Zmniejszenie stanu posiadania akcji Nepentes może świadczyć o pogorszeniu relacji ceny do perspektyw spółki, a relatywnie mocne zachowanie kursu w bieżącym roku zachęca do częściowej realizacji zysku. Informacja ma lekko negatywną wymowę i najprawdopodobniej skłoni inwestorów do weryfikacji rynkowej wyceny spółki. Zarząd spółki zarekomendował RN przeznaczenie 4 mln zł (z blisko 13,5 mln zł zysku netto) na dywidendę, co implikuje ponad 0,25 zł dywidendy na akcję, stopę wypłaty dywidendy na 29,6 proc. a stopę dywidendy na 0,81 proc.

NEPENTES



VISTULA & WÓLCZANKA

Spółka 18.06 br. poinformowała o zmniejszeniu zaangażowania przez ING FIO MIŚ z 5,05 proc. do 4,68 proc. KZ i ogólnej liczby głosów na WZA.

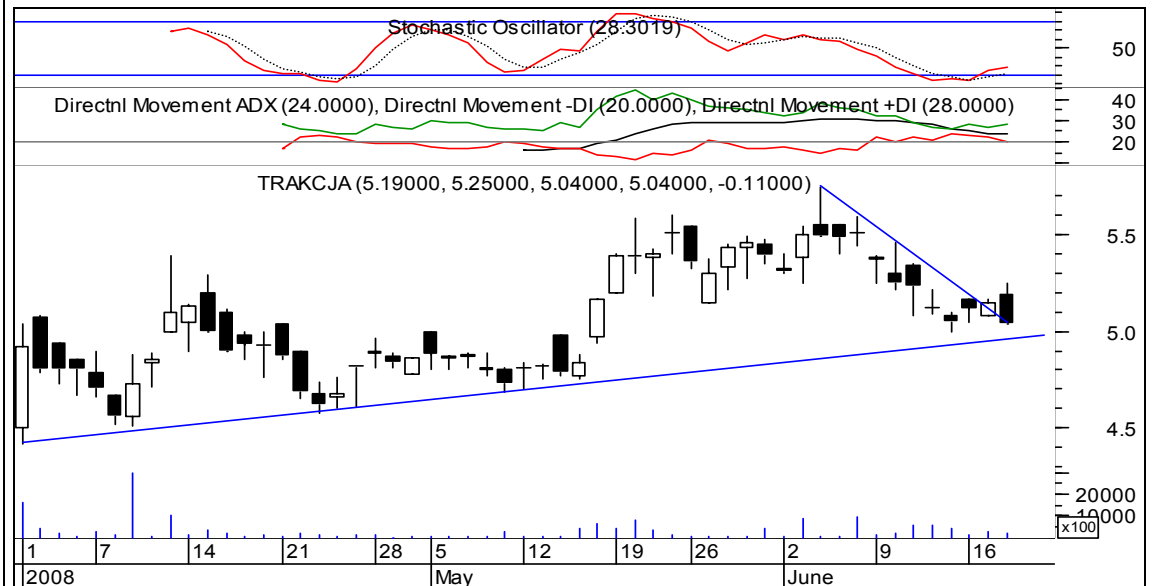
BM BPH Informacja ma negatywną wymowę. Po transakcji w akcjonariacie spółki znaczącymi akcjonariuszami są OFE PZU Złota Jesień, ING TFI oraz AIG OFE. Warto dodać, że 16.06 br. spółka informowała o zmniejszeniu zaangażowania poniżej pięcioprocentowego progu ogólnej liczby głosów na WZA przez AXA OFE. W kontekście redukcji zaangażowania przez dwóch inwestorów instytucjonalnych w krótkim czasie może niekorzystnie wpłynąć na postrzeganie średnioterminowych perspektyw spółki i negatywnie przełożyć się na rynkową wycenę V&W.



Spółka poinformowała, że w dniu 17.06.2008 roku konsorcjum firm składające się z następujących podmiotów: Trakcja Polska SA (Lider Konsorcjum), Przedsiębiorstwo Robót Kolejowych i Inżynieryjnych S.A., Przedsiębiorstwo Robót Komunikacyjnych – 7 SA, Przedsiębiorstwo Robót Komunikacyjnych w Krakowie, Bombardier Transportation (ZWUS) Polska Sp. z o.o. zawarło z PKP Polskie Linie Kolejowe S.A. umowę na wykonanie robót współfinansowanych przez Unię Europejską. Wartość kontraktu netto: 101 117 014,36 EUR. (około 341,4 mln zł). Termin zakończenia robót: 1.07.2010.

BM BPH W informacji podanej przez spółkę nie podano sposobu podziału prac oraz rozliczenia wartości umowy pomiędzy poszczególnych członków konsorcjum. Należy jednak przypuszczać, że znacząca wartość umowy przypadnie spółce jako liderowi konsorcjum. Przychody ze sprzedaży grupy za poprzedni rok wyniosły ponad 646 mln, a to oznacza, że przychody z tytułu wykonania kontraktu będą istotną pozycją w przychodach ze sprzedaży za dwa najbliższe lata. Informacja jest korzystna i należy oczekiwać pozytywnej reakcji inwestorów.

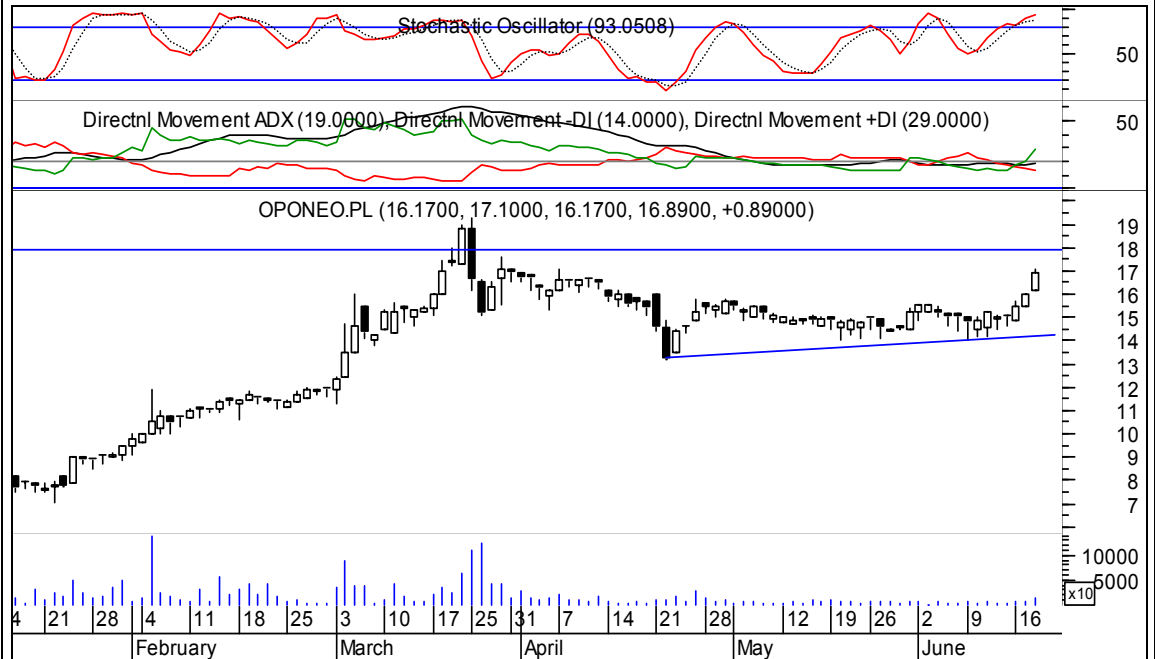
TRAKCJA POLSKA



19.06 spółka poinformowała, iż wielkość przychodów ze sprzedaży netto osiągniętych przez spółkę w maju 2008 roku wyniosła 6 698 tys. zł i stanowiła 233% przychodów osiągniętych w maju 2007 roku.

BM BPH Według informacji podanej przez spółkę, główną przyczyną zwiększenia przychodów ze sprzedaży w maju br. w relacji do tego samego okresu roku ubiegłego był wzrost liczby zamówień wynikający z poszerzenia oferty handlowej oraz z udoskonalenia oferty informatycznej. Kolejnym czynnikiem, który wpłynął na osiągnięcie takiego wyniku jest dynamiczne tempo rozwoju i dostępu do Internetu oraz wzrastająca świadomość korzyści płynących z zamówień w sklepach internetowych. Informacja podana przez spółkę powinna przełożyć się na mocniejsze od rynku zachowanie kursu akcji.

OPONEO.PL



KALENDARIUM

Dane makro

09:30 Szwajcaria - decyzja Banku Szwajcarii w sprawie stóp procentowych (obecnie: 2,75%, konsensus: 2,75%)

14:00 Polska - wyniki finansowe towarzystw i funduszy inwestycyjnych w 2007 r.

14:30 USA - podania o zasiłki dla bezrobotnych za ostatni tydzień (poprzednio: 384 tys., konsensus: 370 tys.)

16:00 USA - nastroje Banku Rezerwy Federalnej w Filadelfii za czerwiec (poprzednio: -15,6 pkt., konsensus: -12 pkt.)

16:00 USA - wskaźnik wyprzedzający koniunkturę za maj (poprzednio: 0,1%, konsensus 0,0%)

KALENDARIUM

Wydarzenia w spółkach

Arcs - pierwszy dzień notowania na GPW akcji spółki (w miejsce PDA);

Asseco Slovakia - wprowadzenie do obrotu 3.560.000 akcji spółki;

Capital Partners - ZWZA spółki;

Bank Handlowy - zwyczajne walne w sprawie zatwierdzenia sprawozdania finansowego z ubiegły rok i podziału zysku i wypłaty 4,75 zł dywidendy;

Elstar Oils - WZA o podziale zysku za 2007 rok;

Energoaparatura - ZWZA spółki;

Hutmen - ZWZA zdecyduje o pokryciu straty netto za 2007 rok;

JW Construction - ZWZA o podziale zysku netto za 2007 rok i upoważnieniu zarządu do wykupu akcji własnych spółki z rynku;

Lima - ostatni dzień zapisów na akcje spółki;

Marvipol - debiut akcji na GPW, spółka debiutuje bez przeprowadzenia oferty;

Noble Bank - WZA podzieli zysk za 2007 rok;

Orbis - WZA spółki zdecyduje o podziale zysku za 2007 i zmianach w statucie;

PGF - ZWZA podziału zysk netto za 2007 rok i wyrazi zgodę na wykup przez spółkę akcji własnych z rynku;

Śnieżka - WZA w sprawie zatwierdzenia sprawozdania finansowego;

Wandalex - WZA zdecyduje o wypłacie dywidendy;

Zlecenia telefoniczne: 0 801 377 933 (koszt jak za jednostkę taryfikacyjną) (012) 682 83 84 (koszt wg taryfy operatora) Internet: www.bm.bph.pl
Zespół Analiz Biura Maklerskiego Banku BPH: ul. Towarowa 25, 00-958, Warszawa; tel.: (22) 531 89 22, fax: (22) 531 88 22, tel.: (12) 682 64 55

Opracowanie niniejsze jest przeznaczone wyłącznie dla Klientów Biura Maklerskiego Banku BPH, którzy otrzymali je bezpośrednio od Biura Maklerskiego Banku BPH. Informacje zawarte w niniejszym raporcie nie stanowią rekomendacji w rozumieniu Rozporządzenia Ministra Finansów z 19 października 2005 roku w sprawie informacji stanowiących rekomendacje dotyczące instrumentów finansowych, ich emitentów lub wystawców.

© 2007 BM Banku BPH Spółka Akcyjna. Powielanie bądź publikowanie w jakiegokolwiek formie niniejszego opracowania, lub jego części, oraz zwrócenie w nim zaleceń, oraz wykorzystywanie materiału do własnych opracowań celem publikacji, bez pisemnej zgody BM Banku BPH SA jest zabronione.