

Indeksy GPW	Zamknięcie	Zmiana dzienna	Zmiana tygodniowa
WIG	42 987,4	-0,75%	-1,46%
WIG20	2 686,8	-0,99%	-1,56%
mWIG40	2 825,9	-0,18%	-2,39%
sWIG80	11 938,6	0,18%	0,13%
Obrót (mln zł)	1 422,1	18,89%	78,75%

Największe wzrosty	Kurs	Zmiana
Elkop	0,03	50,00%
PM Point Group	2,01	19,64%
Sanwil	0,07	16,67%

Największe spadki	Kurs	Zmiana
Fon	0,02	-33,33%
Belvedere	200,00	-29,33%
Beef-San	1,20	-10,45%

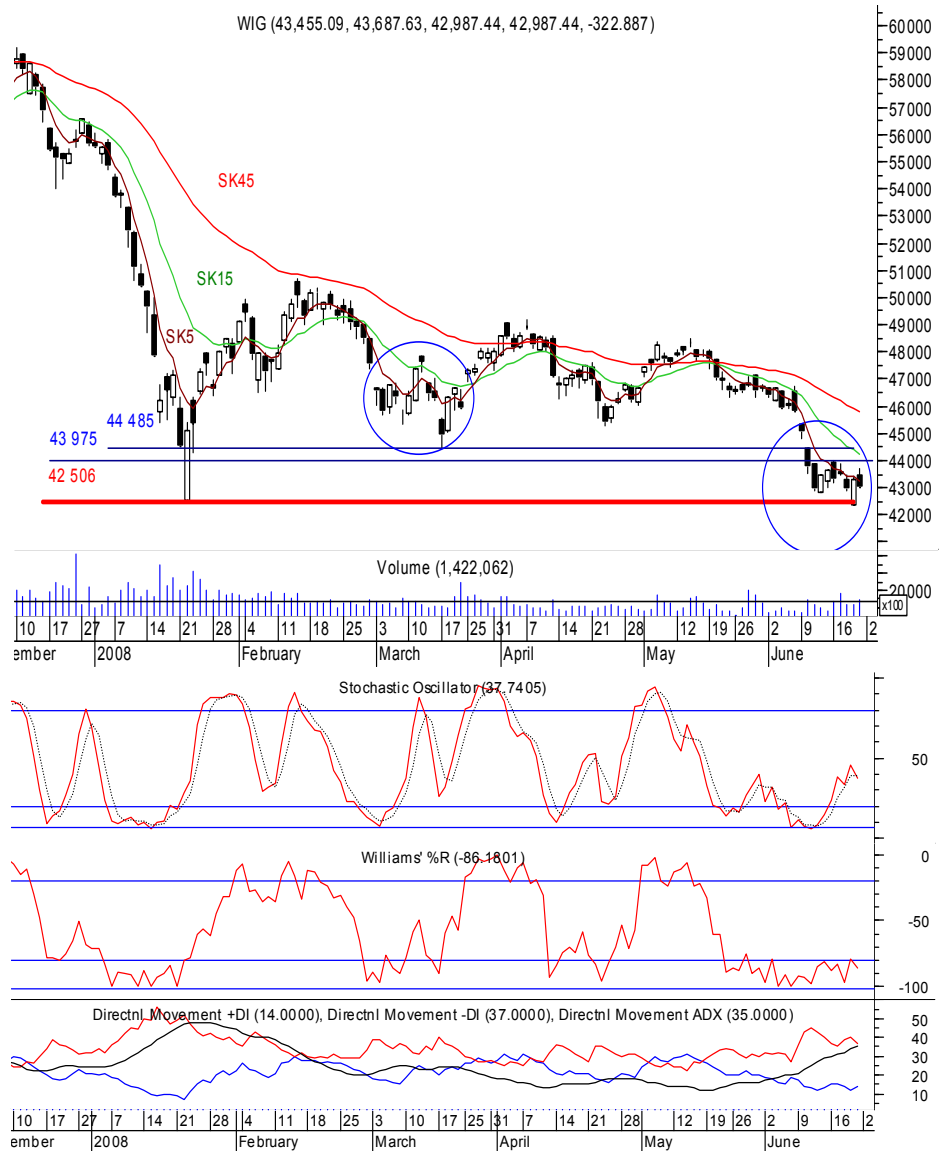
Największe obroty	Kurs	Wartość (mln zł)
Bank Pekao	169,1	246,5
KGHM Polska Miedź	102	241,1
PKO BP	46,55	217,3

Średnie kroczące dla WIG wg cen zamknięcia			
SK-5	43 127	SK-15	44 388
SK-8	43 253	SK-21	44 855
SK-13	45 799	SK-45	45 927

WIG - poziomy wsparcia	WIG - poziomy oporu
42 846	43 221
42 821	43 310
42 506	43 688

Indeksy - zamknięcia	Wartość	Zmiana
DJIA	11 843	-1,83%
Nasdaq Composite	2 406	-2,27%
S&P500	1 318	-1,85%

Indeksy i futures - bieżące	Wartość	Zmiana
BUX	20 594	1,42%
CAC40	4 516	0,15%
FT-SE100	5 621	-1,53%
DJIA Futures	11 890	0,43%
Nasdaq Futures	1 949	0,44%



Sesja

Po czwartkowym dobrym zachowaniu głównego indeksu warszawskiej giełdy piątek przebiegał również pod znakiem relatywnej siły WIG-u (-2,12 proc. na DAX-ie czy -1,79 na CAC40), ale spadek o 0,75 proc. zbliżył indeks do dołka ze stycznia br. Początek ostatniej w zeszłym tygodniu sesji rozpoczął się pozytywnie, na poziomie 43 455 pkt. (+0,33 proc.). Później trwało zmaganie popytu z podażą uwięzione blisko południa ustanowieniem, jak się później okazało, dziennego szczytu na 43 687 pkt. (+0,87 proc.), jednak tak wyraźne względnie mocne zachowanie głównego indeksu zachęciło stronę podaźową do bardziej zdecydowanego działania, co przełożyło się na zbliżenie indeksu w okolicy czwartkowego zamknięcia. Pod koniec sesji słabe zachowanie giełd europejskich oraz niskie otwarcie S&P czy NASDAQ wpłynęło na skokowe obniżenie wartości WIG-u i ustalenie końcowego fixingu poniżej 43 000 pkt. Mocno zniżkowały akcje PKO BP (-3,98 proc.) przy znaczącej wartości obrotu (217 mln zł), co było efektem kilku dużych zleceń (na blisko 280 tys. akcji spółki) po zakończeniu notowań ciągłych. Również BZ WBK (-5,10 proc.) wyróżniał się „in minus”. Na przeciwnym biegunie były akcje PM Pointgroup (+19,64 proc.), które zyskiwały na wartości po informacji o zakupie przez spółkę udziałów brokera reklamy internetowej Bluetooth and Marketing Services oraz firmy reklamy zewnętrznej Media Works. Po słabym zakończeniu notowań w ...

Sytuacja techniczna

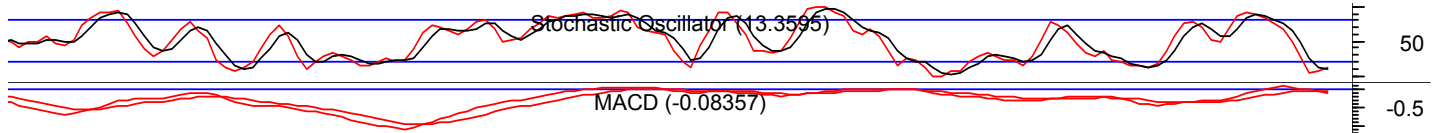
Ostatnia w zeszłym tygodniu sesja nieznacznie pogorszyła układ techniczny, jednak nie zmieniła ogólnego średnioterminowego obrazu rynku. Piątkowa świeca w cenach zamknięcia przełamała wsparcie w postaci SK5 (43 253 pkt.) i tym samym WIG ponownie zbliżył się do silnej linii obrony w postaci dołka ze stycznia br. Co prawda aktualnie od potencjalnego testu minimum ze stycznia br. indeks oddziela kilka wsparć (np. połowa świecy z 19.06 na 42 846 pkt. czy otwarcie z 12.06 br. na 42 821) ale minimalne odbicie po znacznym spadku na początku czerwca i relatywnie długo trwająca konsolidacja na niskim poziomie WIG-u świadczy o słabości popytu w okolicy 43 000 pkt. i może zachęcić do zamykania długich pozycji. Ponadto utrzymująca się niepewność oraz wskazania indykatorów (utrzymujące się wyprzedanie na %R oraz systematycznie rosnąca siła trendu dominującego przy wyraźnej przewadze -DI nad +DI w systemie kierunkowym) uwiarygodnia ewentualną realizację negatywnego scenariusza.

VISTULA & WÓLCZANKA

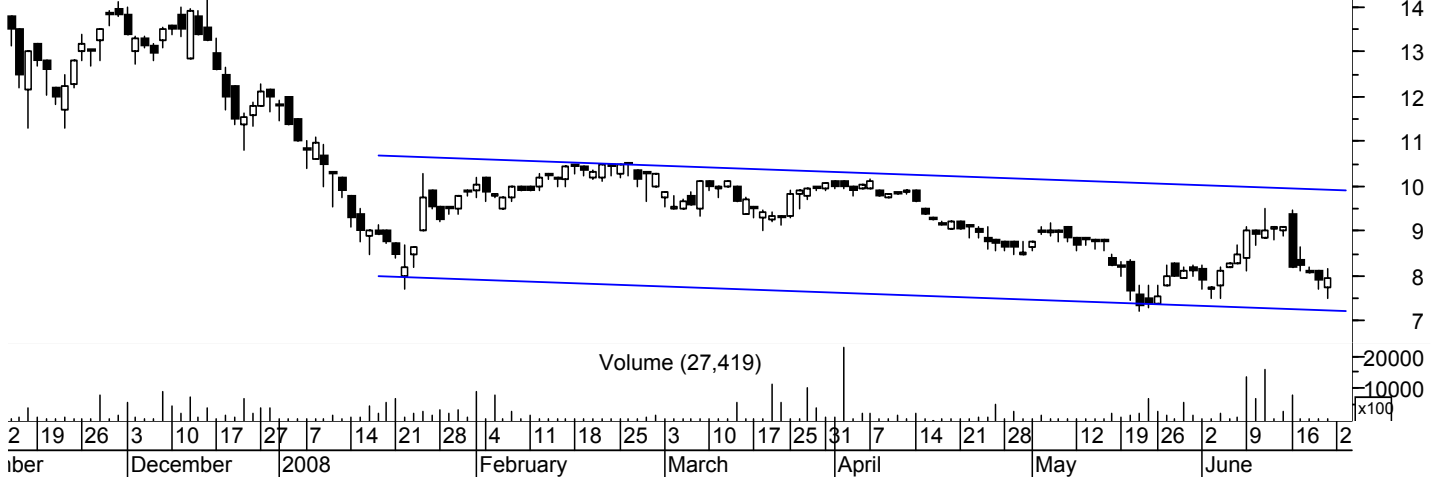
ALMA MARKET

Spółka 20.06 br. poinformowała o zwiększeniu zaangażowania przez Almę Market S.A. z 4,98 proc. do 5,88 proc. udziału w KZ i ogólnej liczbie głosów na WZA.

BM BPH W czerwcu znaczący akcjonariusze V&W są bardzo aktywni. Pod koniec drugiej dekady czerwca ING FIO MIŚ i AXA OFE zmniejszyły zaangażowania poniżej pięcioprocentowego progu ogólnej liczby głosów na WZA. Przekroczenie 5 proc. ogólnej liczby głosów na WZA przez Almę Market jest dość zaskakujące, ponieważ spółka była dotąd głównie kojarzona z powadzeniem delikatesów pod firmą Alma Market i Krakowski Kredens. Raport powinien częściowo zmniejszyć negatywny wydzźwięk zmniejszenia zaangażowania przez dwóch inwestorów finansowych.



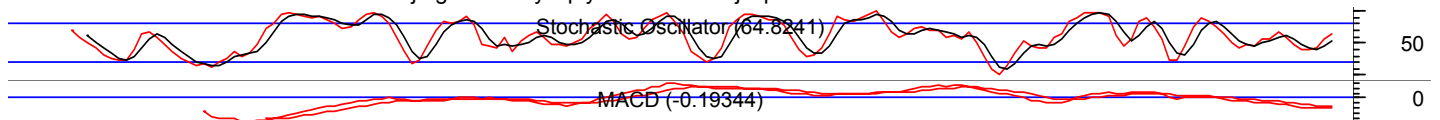
VISTULA Zakłady Przemysłu Odzieżowego (7.75000, 8.15000, 7.50000, 7.96000, +0.06000)



RAINBOW TOURS

Zarząd spółki 20.06 br. poinformował, że wartość obrotów z tytułu organizacji imprez turystycznych wyniosła w miesiącu maju 2008 r. 19,1 mln PLN i wzrosły o 31 proc. r/r. Obroty narastająco za okres styczeń - maj 2008 r. wyniosły 56,6 mln i wzrosły o 77 proc. r/r.

BM BPH Za kwiecień i styczeń-kwiecień spółka uzyskała dynamikę sprzedaży odpowiednio na poziomie 155 proc. r/r i 116 proc. r/r, więc tempo wzrostu przychodów (r/r) za maj i styczeń-maj jest na wyraźnie niższym poziomie, jednak zintensyfikowanie sprzedaży o blisko 80 proc. r/r powinno zauważalnie wpłynąć na wyniki finansowe spółki i marżę netto. Warto dodać, że drożejąca ropa jest czynnikiem ryzyka wpływającym na wzrost cen podróży o ok. 5-7 proc. (wg prezesa spółki), który jest łagodzony przez silną złotówkę. Informacja będzie miała raczej ograniczony wpływ na kurs akcji spółki.



RAINBOW (7.70000, 8.00000, 7.58000, 7.99000, +0.0000)



ABG SPIN

Spółka 20.06 br. poinformowała o zwiększeniu zaangażowania przez CU OFE BPH CU WBK z 4,34 proc. do 5,40 proc. ogólnej liczby głosów na WZA.

BM BPH Przed transakcją w akcjonariacie spółki znaczącymi akcjonariuszami byli: Assec Poland, Brzeski Dariusz, AIG OFE, Mitura Bogusław i DB AG. Zwiększenie zaangażowania przez inwestora finansowego może świadczyć o znaczącym potencjale wzrostu w stosunku do szerokiego rynku. Ponadto informacje prasowe dot. odkupienia od ABG Sin 1,6 proc. akcji własnych Prokom Investments, za kwotę 16 mln zł + odsetki powinno zostać korzystnie wpłynąć w średnioterminowym okresie na kurs akcji spółki.



HYDROBUDOWA POLSKA

20.06 br. spółka poinformowała o zawarciu w dniu 11.06 br umowy ze spółką Polimex – Mostostal na wykonanie robót budowlano-montażowych związanych z realizacją projektu Budowa Wytwórni Kwasu Tereftalowego we Włocławku. Wartość zawartej umowy wynosi 22 942 145,87 zł netto. Strony ustaliły, iż umowa zostanie ukończona w terminie do dnia 31.10.2009 roku.

BM BPH Wartość zrealizowanych przychodów ze sprzedaży za ubiegły rok wynosi prawie 570 mln zł. Umowa została zawarta na okres nieco krótszy niż 6 kwartałów. Oznacza to, że średnie roczne wpływy z tytułu rozliczenia kontraktu mogą wynieść 1,2 – 1,5 proc. przychodów ze sprzedaży za ubiegły rok. Jest to mało istotna pozycja w rocznej działalności operacyjnej spółki, a zatem należy oczekiwać neutralnej reakcji ze strony rynku. Kurs akcji porusza się średnioterminowo w kanale bocznym w przedziale 8 – 9,40 zł.



Poniedziałek, 23 czerwca 2008 r.

BIURO MAKLERSKIE

KALENDARIUM

Dane makro

14:00 Polska - wyniki finansowe ubezpieczycieli w I kwartale 2008 r.

14:00 Polska – koniunktura w przemyśle, budownictwie, handlu i usługach w czerwcu 2008 r

KALENDARIUM

Wydarzenia w spółkach

Ampli - ZWZA zdecyduje o podziale zysku za 2007 rok;

Amrest - WZA m.in. o podziale zysku za 2007 r., przekształceniu w spółkę europejską i aktualizacji strategii;

Aparator - ZWZA spółki zatwierdzi sprawozdanie za 2007 rok oraz dokona podziału zysku;

Asseco Poland - dzień ustalenia prawa do 0,55 zł dywidendy na akcję;

Centrostal - WZA zdecyduje o podziale zysku za 2007 rok;

Cinema City - WZA spółki;

City Interactive - WZA spółki zdecyduje o podziale zysku za 2007 rok;

Drewex - ostatni dzień notowań 900 tys. praw do akcji spółki;

Eurofaktor - ZWZA w sprawie zatwierdzenia sprawozdania finansowego za 2007 rok i pokrycia straty netto;

Famur - WZA zdecyduje o podziale zysku za 2007 rok;

Komputronik - ZWZA w sprawie podziału zysku za 2007 rok;

Kopex - ZWZA podzieli zysk za 2007 rok;

Krynicki Recykling - ZWZA zdecyduje o przeznaczeniu zysku za 2007 rok;

Moj - ZWZA w sprawie zatwierdzenia sprawozdania finansowego i podziału zysku za 2007 rok;

Orzeł - ZWZA w sprawie zatwierdzenia sprawozdania finansowego za 2007 rok i pokrycia straty netto;

Paged - ZWZA podzieli zysk za 2007 rok oraz dokona zmian w statucie i radzie nadzorczej;

Power Media - ZWZA zdecyduje o przekazaniu zysku netto za 2007 rok na zasilenie kapitału zapasowego spółki;

Ropczyce - WZA zdecyduje o pokryciu straty netto za 2007 rok i powoła nową radę nadzorczą;

Sonel - debiut praw do akcji serii E na GPW;

Stalprodukt - ZWZA zdecyduje o podziale zysku za 2007 rok;

Synthos - WZA o podziale zysku;

Śrubex - ZWZA w sprawie zatwierdzenia sprawozdania finansowego za 2007 rok i pokrycia straty netto;

W.Kruk - WZA w sprawie podziału zysku za 2007 r. oraz wyrażenia zgody na nabycie akcji własnych w celu umorzenia;

Variant - ZWZA zajmie się podziałem zysku netto za 2007 rok;

Verbicom - WZA podzieli zysk netto za 2007 rok,