

Kurs	Wartość	Zmiana	
Kurs zamknięcia	2 640	-50	-1,86%
Kurs otwarcia	2 691	1	0,04%
Maksimum dzienne	2 707	17	0,63%
Minimum dzienne	2 625	-65	-2,42%

Wybrane dane	Wartość	Zmiana
Wolumen	41 120	4 989 13,8%
Otwarte pozycje	43 738	469 1,1%
Zmienność dzienna	82	39 90,7%
Baza	6	3 87,3%

10 sesji	Średnia	Minimum	Maksimum
Wolumen	17 917	1 319	41 120
Otwarte pozycje	24 336	4 905	43 738
Zmienność dzienna	69	43	84
Baza	6	-10	33

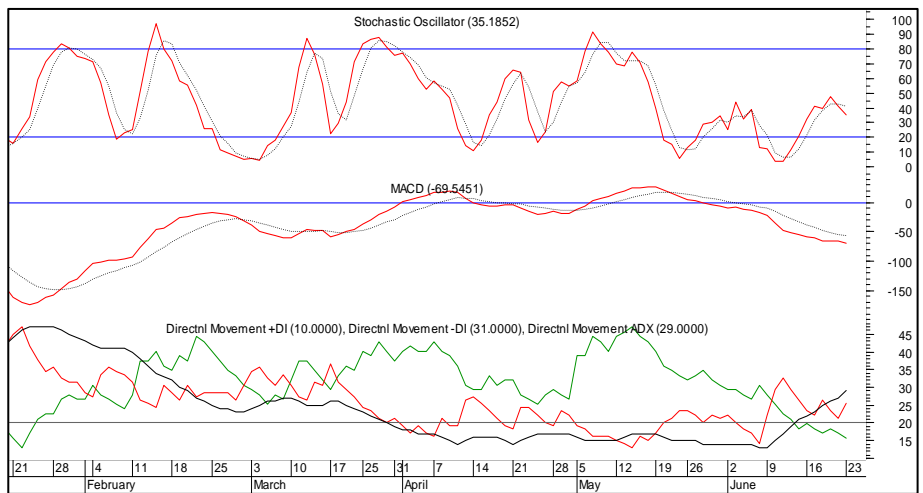
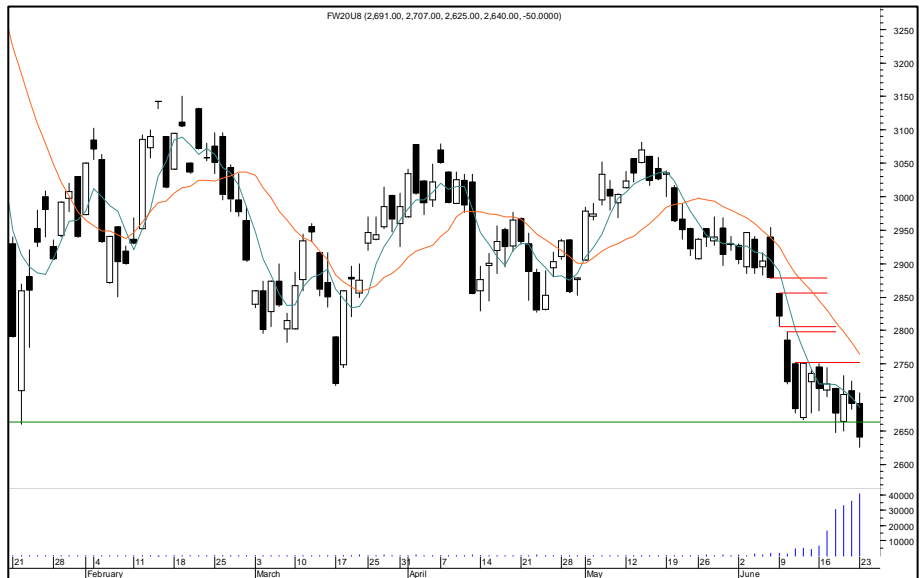
Liczba sesji	Minimum	Maksimum
5 sesji	2 625	2 745
10 sesji	2 625	2 798
15 sesji	2 625	2 954

Wartości średnich kroczących wg cen zamknięcia			
SK-3	2 668	SK-15	2 754
SK-5	2 683	SK-21	2 786
SK-8	2 705	SK-45	2 850

Poziomy wsparcia	Poziomy oporu
2 614	2 660
2 600	2 691
2 566	2 725

Indeksy	Wartość	Zmiana
WIG20	2 634	-1,97%
BUX	20 472	0,73%
ISE100	37 584	-0,87%
XetraDAX	6 589	0,17%
CAC40	4 511	0,05%
DJIA	11 842	0,00%
Nasdaq Composite	2 386	-0,85%
S&P500	1 318	0,01%
Nikkei	13 857	-0,61%

Futures	Zmiana
DJIA Futures	11 856 0,18%
Nasdaq 100 Futures	1 920 0,04%



**Sesja**

Fatalne zamknięcie głównych amerykańskich indeksów oraz minusy na giełdach w Azji nie sprzyjały twierdzeniu, że będzie to sesja wzrostowa, szczególnie, że pod koniec ubiegłego tygodnia zanotowaliśmy już delikatne odciążenie spadków. Wrześniowe kontrakty rozpoczęły sesję na poziomie 2 691 pkt. szybko ustanawiając, jak się później okazało, dzienne maksimum (2 707 pkt). Jednak na więcej strony popytowej nie było stać. Pomimo że, główne europejskie giełdy oraz kontrakty terminowe na amerykańskie indeksy radziły sobie bardzo dobrze, na warszawskim parkiecie inicjatywa należała do strony podaźowej. Narastający pesymizm doprowadził do ustanowienia lokalnego minimum na poziomie 2 650 pkt. Kiedy po raz trzeci popyt zdołał obronić to wsparcie wydawać się mogło, że będzie to wartość, której posiadacze długich pozycji nie pozwolą przełamać. Bardzo szybko okazało się, że to strona podaźowa bezapelacyjnie dyktuje warunki. Przełamanie 2 650 pkt. skutkowało ustanowieniem dziennego minimum na poziomie 2 625 pkt. Ostatecznie wrześniowe kontrakty zakończyły sesję 1,85% spadkiem (2 640 pkt.). Obrót zarówno na rynku kasowym jak i terminowym nie był imponujący (41 120 szt FW20U8, 543 mln na Wigu20). Także LOP (43 738) pokazuje, że na WGPW panuje marazm i wyczekiwanie na dalsze informacje płynące ze światowych giełd.

**Sytuacja techniczna**

Wczorajsza sesja pozostawia spory niesmak. Kursy wrześniowych kontraktów terminowych zamknęły się poniżej psychologicznej bariery jaką było wsparcie w postaci styczniowego minimum intraday (2 660 pkt.). Oznacza to, że najprawdopodobniej będziemy obserwować w niedalekim czasie test kolejnego długoterminowego wsparcia, jakim jest minimum z czerwca 2006 r., znajdującego się w okolicach poniżej 2 500 pkt. Strona kupująca może nie dopuścić do takiego scenariusza, jeśli sprzedający nie sprowadzą kursów w cenach zamknięcia poniżej 2 proc. od przełamanej wartości wsparcia. W przedziale 2 600 – 2 660 znajduje się margines błędu stanowiący pułapkę wybicia. Zamknięcie powyżej 2 660 pkt. dawałoby realną szansę na odbicie kursów. Na wczorajszej sesji ukształtowała się wysoka czarna świeca, z niewielkimi cieniami. Wymowa tej świecy jest silnie negatywna i popyt może nie być w stanie skutecznie zaatakować kolejnych oporów. Wskaźniki techniczne spolaryzowały już wskazania. Krótkoterminowy Stochastic wygenerował sygnał sprzedaży, dając sprzedającym argument do przeprowadzenia ataku. MACD oraz ADX, które obejmują trend nie zmieniają swej negatywnej wymowy. Oba posiadają spore potencjały do dalszego wskazywania trendu spadkowego. Prawdopodobnym ruchem w perspektywie 1-3 sesji wydaje się powrót do rejonu 2 660 pkt., stanowiącego aktualnie silny opór. Zachowanie popytu w rejonie tego poziomu pokaże układ sił oraz powinno określić kierunek kursów na kolejne tygodnie.