

Wtorek, 24 czerwca 2008 r.

BIURO MAKLESKIE

Indeksy GPW	Zamknięcie	Zmiana dzienna	Zmiana tygodniowa
WIG	42 272,2	-1,66%	-2,43%
WIG20	2 634,0	-1,97%	-2,36%
mWIG40	2 800,4	-0,90%	-3,09%
sWIG80	11 783,3	-1,30%	-1,99%
Obrót (mln zł)	679,5	-52,22%	-51,44%

Największe wzrosty	Kurs	Zmiana
Indykpol	58,60	8,51%
Triton Development	5,70	7,54%
Instal Lublin	2,84	5,18%

Największe spadki	Kurs	Zmiana
Budopol-Wrocław	2,00	-12,28%
Masters	0,08	-11,11%
Odewnie Polskie	3,57	-10,52%

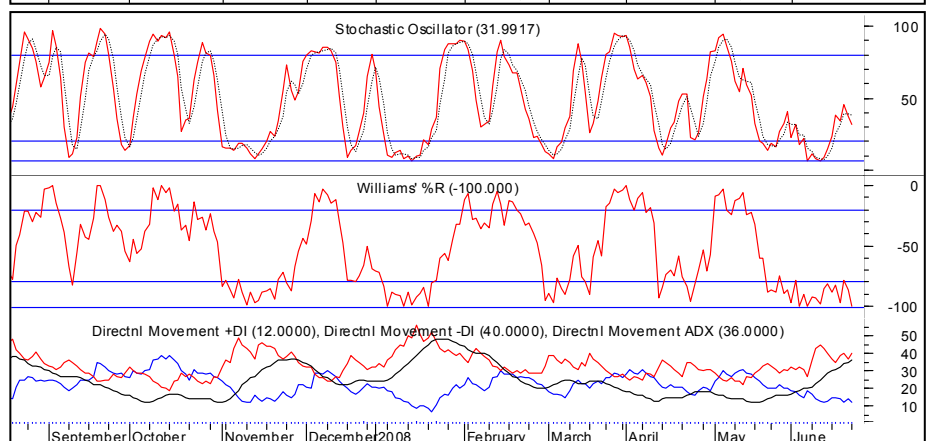
Największe obroty	Zmiana kursu	Wartość (mln zł)
Telekomunikacja Polska	-1,40%	81,2
PKN Orlen	-4,16%	65,1
Bank Pekao	-2,30%	54,4

Średnie kroczące dla WIG wg cen zamknięcia			
SK-5	42 699	SK-15	44 388
SK-8	42 926	SK-21	44 855
SK-13	45 646	SK-45	45 927

WIG - poziomy wsparcia	WIG - poziomy oporu
41 508	42 382
40 383	42 506
40 000	43 221

Indeksy - zamknięcia	Wartość	Zmiana
DJIA	11 842	0,00%
Nasdaq Composite	2 386	-0,85%
S&P500	1 318	0,01%

Indeksy i futures - bieżące	Wartość	Zmiana
BUX	20 462	-0,05%
CAC40	4 519	0,16%
FT-SE100	5 667	0,83%
DJIA Futures	11 862	0,26%
Nasdaq Futures	1 919	0,05%



Sesja

W piątek GPW, co jest rzadkie ostatnio, okazała się silniejsza od głównych giełd Europy. W poniedziałek powróciliśmy do niekorzystnej normy. Podczas gdy DAX, CAC40 nieznacznie rosły, odpowiednio +0,1%, +0,2%, a FTSE100 nawet +0,8%, WIG stracił do piątkowego odniesienia -1,7%. Nie zapowiadał tego początek sesji. Otwarcie na poziomie 43 180 pkt. (+0,4%), po piątkowej przerwie w USA i neutralnym początku tygodnia w Azji, można uznać za pozytywne. Tym bardziej, że w pierwszych minutach indeks zyskał jeszcze na wartości i przed 10:00 osiągnął maksimum intraday 43 430 pkt. (+1%). Wtedy do głosu doszła strona podaźowa, która z niewielkimi przerwami na konsolidację, panowała do samego zamknięcia znosząc kurs WIG-u do 42 272 pkt. Notowaliśmy relatywnie niskie obroty, niewiele ponad 682 mln zł. na szerokim rynku, z czego 543 mln zł przypadało na WIG20, a ok. 85 mln zł na mWIG40 i sWIG80. W przypadku średnich i małych spółek jest to wynik wręcz żenujący. Obrazuje marazm i nieufność inwestorów do tego sektora WGPW, podczas gdy wakacje za pasem i trudno spodziewać się wzrostu aktywności graczy na rodzimym parkiecie. Z blue chipów najgorzej wypadły akcje spółek z branży paliwowej: PKN -4,2%, Lotos -4,3%, co może być efektem zapowiedzi zwiększenia wydobycia ropy przez Arabię Saudyjską oraz podwyższenia cen urzędowych benzyny w Chinach i w efekcie złagodzenia presji popytowej na wzrost cen ropy. Sam indeks WIG20 tracił 2%, mWIG40 -0,9%, sWIG80 -1,3%. Niemal neutralne zakończenie poniedziałku w USA (DJIA 0%, S&P 0%, NASDAQ -0,9%) daje szansę do spokojnego otwarcia i w późniejszej części sesji nadrobienia poniedziałkowych strat.

Sytuacja techniczna

Poniedziałkowa sesja istotnie negatywnie wpłynęła na układ techniczny. Na wykresie została utworzona obszerna marubozu zamknięcia, która w cenach zamknięcia sforsowała wsparcie w postaci minimum ze stycznia br. na poziomie 42 506 pkt. co otwiera drogę do potencjalnego testowania kolejnych wsparć. Obecnie najbliższą obowiązującą linią obrony jest lokalne minimum z lipca 2006r. na 41 508 pkt. oraz psychologiczna bariera na poziomie 40 000 pkt. Szanse na ewentualną penetrację tych wsparć ograniczają mizerne obroty na wczorajszej sesji, które ledwo przekroczyły 0,65 mld zł. Jednak zachowanie wskaźników uprawdopodobnia negatywny scenariusz. Z szybkich oscylatorów STS przebił od góry swoją średnią i wygenerował wstępny sygnał sprzedaży, a %R utrzymuje skrajne wyprzedanie. Ponadto w systemie kierunkowym systematycznie postępuje proces pogorszenia średnioterminowej perspektywy rynku. Zamknięcie na dzisiejszej sesji poniżej wczorajszego „close” potwierdzi wybicie dołem z krótkoterminowej konsolidacji.

Zlecenia telefoniczne: 0 801 377 933 (koszt jak za jednostkę taryfikacyjną) (012) 682 83 84 (koszt wg taryfy operatora) Internet: www.bm.bph.pl
Zespół Analiz Biura Maklerskiego Banku BPH: ul. Towarowa 25, 00-958, Warszawa; tel.: (22) 531 88 94, fax: (22) 531 88 22, tel.: (12) 682 64 55, (12) 682 64 24

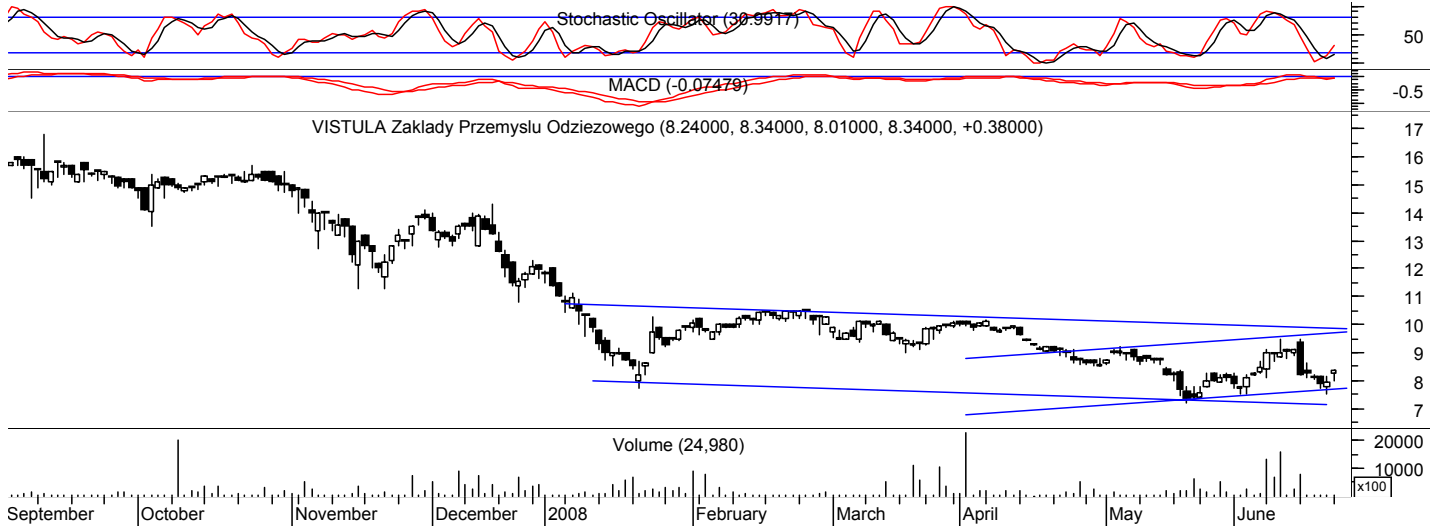
Opracowanie niniejsze jest przeznaczone wyłącznie dla Klientów Biura Maklerskiego Banku BPH, którzy otrzymali je bezpośrednio od Biura Maklerskiego Banku BPH. Informacje zawarte w niniejszym raporcie nie stanowią rekomendacji w rozumieniu Rozporządzenia Ministra Finansów z 19 października 2005 roku w sprawie informacji stanowiących rekomendacje dotyczące instrumentów finansowych, ich emitentów lub wystawców.

© 2007 BM Banku BPH Spółka Akcyjna. Powielanie bądź publikowanie w jakiegokolwiek formie niniejszego opracowania, lub jego części, oraz zwrócenie w nim zaleceń, oraz wykorzystywanie materiału do własnych opracowań celem publikacji, bez pisemnej zgody BM Banku BPH SA jest zabronione.

VISTULA & WÓLCZANKA

Spółka 23.06 br. poinformowała o zwiększeniu zaangażowania przez Wojciecha Kruka, Ewę Kruk-Cieślak, Pawła Cieślak, Wojciecha Henryka Kruka i Ewę Kruk, działających jako wspólnicy spółek cywilnych, z 0 proc. do 5,05 proc. ogólnej liczby głosów na WZA.

BM BPH Nabycie akcji V&W przez byłych akcjonariuszy spółki W.Kruk, która została przejęta przez V&W jest interesującą informacją. Warto podkreślić, że w ostatnich tygodniach następują dynamiczne zmiany w akcjonariacie V&W: poniżej pięcioprocentowego progu zszedł ING FIO MIŚ i AXA OFE, a Alma Market zwiększyła zaangażowanie powyżej 5 proc. progu ogólnej liczby głosów na WZA. Na 30 czerwca jest zaplanowane ZWZA, które pokaże układ sił w akcjonariacie V&W. Informacja powinna korzystnie wpłynąć na notowania spółki w średnim terminie.



Zarząd Mostostalu Zabrze-Holding S.A. 23.06 br. poinformował, iż Pan Zbigniew Opach (przewodniczący rady nadzorczej emitenta) w dniach 16 i 18 czerwca 2008 r. nabył w transakcjach giełdowych 174.271 sztuk akcji emitenta po średniej cenie 7,43 zł za jedną akcję. Jednocześnie Pan Zbigniew Opach podkreśla, iż zamierza nadal zwiększać swoje zaangażowanie w spółkę, które traktuje jako inwestycję długoterminową.

BM BPH Przewodniczący RN systematycznie zwiększa zaangażowanie w spółce. Na początku września ub. r. posiadał akcje stanowiące 39,15 proc. ogólnej liczby głosów na WZA, a pod koniec maja br. posiadał akcje dające 47,19 proc. ogólnej liczby głosów na WZA. Informacja ma niewątpliwie korzystną wymowę i uwiarygodnia deklarację inwestora dot. długoterminowego horyzontu inwestycyjnego, co powinno zostać pozytywnie odebrane przez inwestorów i może przełożyć się na utrzymanie relatywnej siły kursu akcji spółki w stosunku do WIG-u. Warto dodać, że spółka zamierza sprzedać prawie 15 mln nowych akcji za co najmniej 10 zł za akcję, podczas gdy kurs giełdowy oscyluje w okolicy 7 zł za akcję. Z wypowiedzi przewodniczącego RN wynika, iż jest inwestor branżowy, który jest gotowy zapłacić blisko 40 proc. premię.

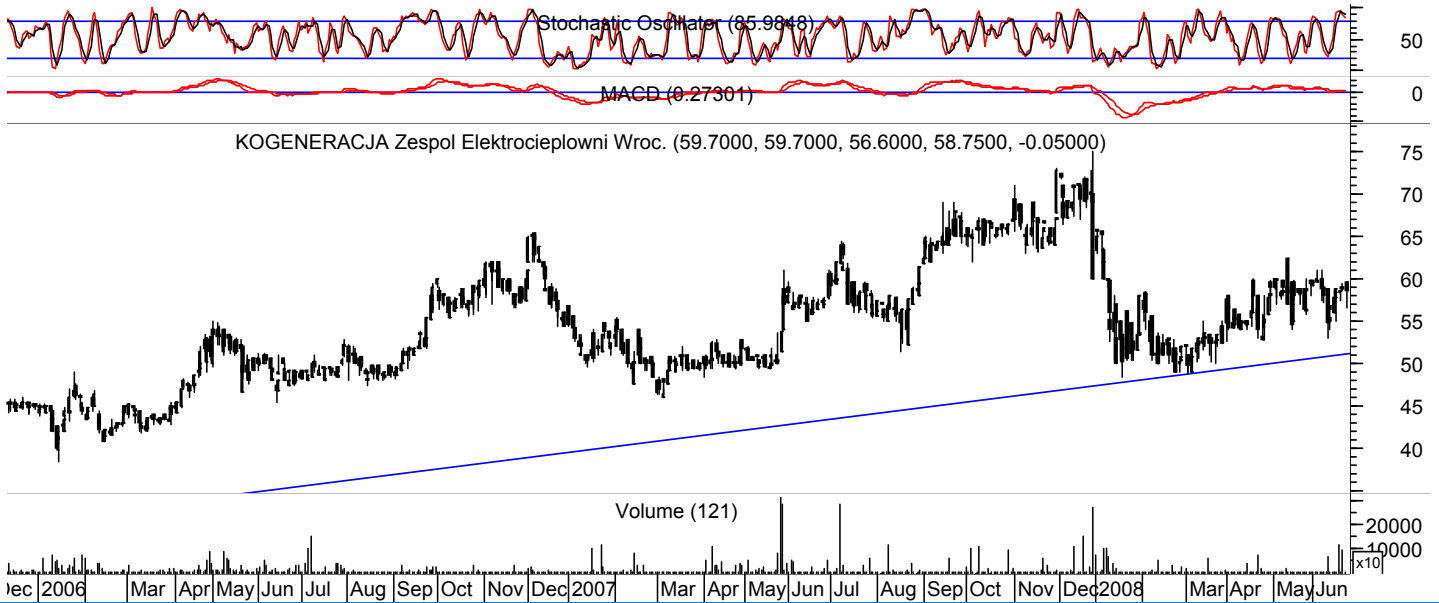
MOSTOSTAL ZABRZE



KOGENERACJA

Spółka 23.06 br. poinformowała o zwiększeniu zaangażowania przez OFE PZU Żłota Jesień z 4,89 proc. do 5,32 proc. udziału w KZ i ogólnej liczbie głosów na WZA.

BM BPH Po transakcji w akcjonariacie spółki jest dwóch inwestorów finansowych: Legg Mason ZA i OFE PZU. Zwiększenie zaangażowania w spółce jest korzystną informacją i świadczy o pozytywnym postrzeganiu perspektyw działalności spółki. Perspektywy potencjalnego niedoboru energii elektrycznej i relatywnie niska elastyczność cenowa popytu mogą zachęcać inwestorów do weryfikacji rynkowej wyceny spółki.



POLIMEX-MOSTOSTAL

23.06 spółka poinformowała o zawarciu umowy z Technip Polska sp. z o.o. na wykonanie robót, w tym: prefabrykacji i montażu rurociągów (wraz z malowaniem i izolacją) oraz montażu aparatów, maszyn i pakietów dla instalacji MHC (hydrokrakingu) w ramach Programu 10+ prowadzonego przez Grupę LOTOS S.A. Szacunkowe wynagrodzenie spółki, za wykonanie przedmiotu umowy opiewa na kwotę netto 221 156 931 zł. Przedmiot umowy zostanie zrealizowany do dnia 10.08.2010 r.

BM BPH Z opublikowanego sprawozdania finansowego grupy za poprzedni rok wynika, że przychody ze sprzedaży przekroczyły 3,7 mld zł. Kontrakt będzie realizowany w okresie nieco dłuższymi niż 2 lata, a to oznacza, że średnie roczne przychody z tytułu wykonania umowy będą stanowić około 3 proc. wartości rocznych przychodów ze sprzedaży. Nie jest to zatem zbyt znaczący udział, ale informacja podana przez spółkę może przyczynić się do mocniejszego od rynku zachowania kursu.



24.06 spółka poinformowała o zawarciu z umową z kontrahentem niemieckim na usługowe wykonanie produkcji odlewniczej w jego obiektach fabrycznych, położonych na terenie Niemiec na kwotę 773.945 EUR. co w przeliczeniu według średniego kursu ustalonego przez NBP stanowi kwotę 2 604 867 PLN Umowa będzie realizowana w okresie od dnia 01 lipca 2008 roku do dnia 31 grudnia 2008 roku.

ODLEWNIE

BM BPH Przychody ze sprzedaży spółki za dwa ostatnie kwartały ub. roku wyniosły około 69 mln zł. Wartość podpisanej umowy z niemieckim kontrahentem wynosi ponad 2,6 mln zł, co stanowi niecałe 4 proc. przychodów ze sprzedaży spółki za III i IV kwartał ub. roku. Jest to pozycja stanowiąca podstawowy element działalności operacyjnej spółki, a więc można się spodziewać lekko pozytywnej reakcji inwestorów, przejawiającej się lepszym od rynku zachowaniem kursu akcji.



KALENDARIUM

Dane makro

16:00 USA - zaufanie konsumentów za czerwiec br. (poprzednio: 57,2 pkt., konsensus: 57,0 pkt.)

KALENDARIUM

Wydarzenia w spółkach

- Bank BPH** - WZA w sprawie zmniejszenia kapitału rezerwowego oraz podziału zysku za rok 2007 rok;
- Drewex** - wprowadzenie do obrotu akcji serii A, B, E, F;
- Drop** - ZWZA w sprawie zatwierdzenia sprawozdania finansowego za 2007 rok i wypłaty dywidendy;
- eCard** - ZWZA zdecyduje o pokryciu strat za 2007 rok;
- Ergis-Eurofilms** - ZWZA spółki o podziale zysku;
- Energoinstal** - ZWZA podzieli zysk za 2007 rok i wybierze nową radę nadzorczą;
- Eurotel** - ZWZA w sprawie zatwierdzenia sprawozdania finansowego za 2007 rok i wypłaty dywidendy;
- Fota** - ZWZA przeznaczy zysk netto za 2007 rok na kapitał zapasowy;
- Kompap** - ostatni dzień notowania 2.340.248 praw do akcji serii J;
- LSI Software** - ZWZA podzieli zysk za 2007 rok;
- Hardex** - WZA podzieli zysk netto za 2007 rok;
- PEP** - ZWZA o podziale zysku za 2007 rok;
- Novita** - ZWZA podzieli zysk netto za 2007 rok i wybierze nową radę nadzorczą;
- Rafamet** - ZWZA zdecyduje o podziale zysku za 2007 rok;
- Wola Info** - ZWZA o podziale zysku za 2007 rok;
- WSiP** - WZA o podziale zysku i obniżeniu kapitału akcyjnego;
- Tell** - ZWZA w sprawie zatwierdzenia sprawozdania finansowego za rok 2007, podziału zysku i wyboru rady nadzorczej;
- Zetkama** - ZWZA podzieli zysk netto za 2007 rok i wybierze nową radę nadzorczą;