

Czwartek, 26 czerwca 2008 r.

BIURO MAKLERSKIE

Indeksy GPW	Zamknięcie	Zmiana dzienna	Zmiana tygodniowa
WIG	42 077,3	0,17%	-1,98%
WIG20	2 646,2	0,34%	-1,08%
mWIG40	2 745,2	0,04%	-3,00%
sWIG80	11 519,7	-0,41%	-3,63%
Obrót (mln zł)	731,1	-22,75%	-38,11%

Największe wzrosty	Kurs	Zmiana
ZUK Stąporków	27,98	11,47%
Travelplanet.pl	38,99	11,08%
Selena FM	22,75	10,43%

Największe spadki	Kurs	Zmiana
Jutrzenka	71,10	-16,35%
Ronson Europe	1,99	-9,13%
Unima 2000	4,95	-8,33%

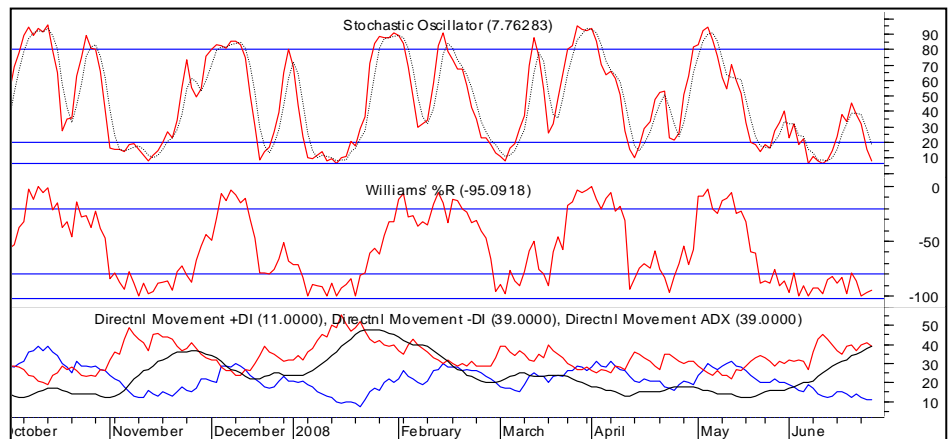
Największe obroty	Zmiana kursu	Wartość (mln zł)
Bank Pekao	2,71%	80,2
PKO BP	0,94%	69,1
PKN Orlen	-1,14%	40,9

Średnie kroczące dla WIG wg cen zamknięcia			
SK-5	42 215	SK-15	44 388
SK-8	42 439	SK-21	44 855
SK-13	45 340	SK-45	45 927

WIG - poziomy wsparcia	WIG - poziomy oporu
42 006	42 189
41 508	42 284
40 000	42 315

Indeksy - zamknięcia	Wartość	Zmiana
DJIA	11 812	0,04%
Nasdaq Composite	2 401	1,39%
S&P500	1 322	0,58%

Indeksy i futures - bieżące	Wartość	Zmiana
BUX	20 472	-0,37%
CAC40	4 492	-0,97%
FT-SE100	5 666	0,56%
DJIA Futures	11 774	-0,36%
Nasdaq Futures	1 925	-0,38%



Sesja

Za nami kolejna sesja, która udowodniła słabość popytu na GPW. WIG zanotował otwarcie +0,4%, tj. 42 289 pkt. i od początku zaznaczyła się lekka przewaga strony podażowej. O 14:30 zostały opublikowane dane z USA o zamówieniach na dobra trwałe użytku za maj. Okazały się nieznacznie lepsze od prognoz w wyniku czego spadki zostały wyhamowane i po osiągnięciu minimum intraday ok. 15:00 (41 856 pkt.) nastąpiło lekkie odbicie. O godzinie 16:00 przyszła lepsza od prognoz informacja o sprzedaży nowych domów w USA w maju (-2,5% vs -3%) i WIG zamknął się +0,2% (42 077pkt.). WIG20 zakończył dzień +0,34% na plusie, mWIG40 na 0, sWIG80 z niewielką stratą -0,2%. Wszystko to przy obrotach niewielkich obrotach, ponad 730 mln zł. na szerokim rynku. W środę RPP zgodnie z zapowiedziami podniosła stopy procentowe o 25 punktów procentowych, zgodnie z obraną drogą walki z inflacją. W USA został opublikowany komunikat po posiedzeniu Fed. Pan Bernanke zwrócił uwagę na spadek kursu dolara oraz rosnące ceny ropy, co prawdopodobnie przełoży się na zacieśnianie polityki monetarnej. W lipcu spodziewamy się podwyższenia stóp procentowych w Stanach co będzie miało raczej niekorzystny wpływ na giełdy. Wracając do rodzimego rynku w czwartek spodziewane są wzrosty o dodatnich zamknięciach S&P500 (+0,6%) i NASDAQ (+1,4%).

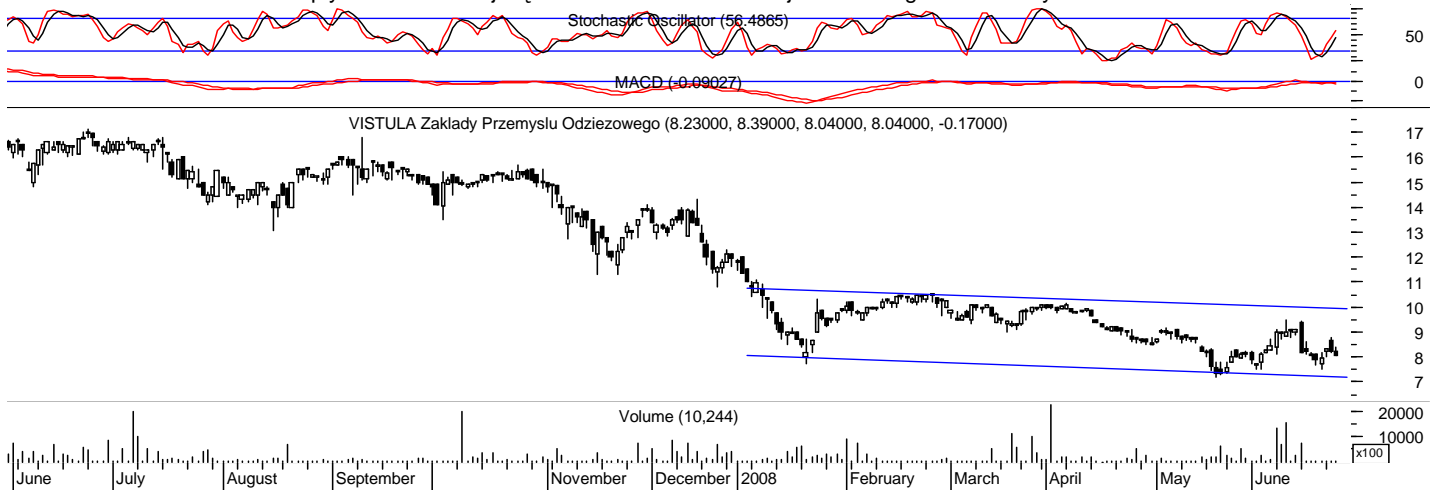
Sytuacja techniczna

Wczorajszy nieznaczny wzrost stabilizuje krótkoterminową sytuację techniczną. Co prawda na wykresie powstała czwarta z rzędu czarna świeca, ale jej kształt zbliżony do szpuli obrazuje zbieranie przez rynek siły przed następnym ruchem. Zdecydowana dominacja strony podażowej na ostatnich sesjach (zaledwie 4 białe korpusy na 14 świec) uwiarygodniła ustanowieniem we wtorek nowego rocznego minimum na WIG-u może zachęcić popyt do próby wykorzystania relatywnie niskiego poziomu głównego indeksu do zajmowania długich pozycji. Argumentem przemawiającym za ewentualną realizacją pozytywnego scenariusza jest bliskość wsparcia na poziomie 41 508 pkt. oraz stosunkowo niewielka odległość od psychologicznej linii obrony na 40 000 pkt. Należy jednak założyć, że dopiero potencjalne pokonanie jednego z oporów (połowy czarnej świecy z wtorku na 42 284 pkt. czy SK5 na 42 439 pkt.) można będzie uznać za sygnał uwiarygodniający odradzającą się siłę popytu. Warto zauważyć, że w przypadku potencjalnego wysokiego otwarcia na wykresie WIG-u możliwe jest utworzenie prozrostowej formacji powracającej jaskółki wzrostu lub najniższego szczybla drabiny. Póki co, niewielki wzrost %R jest zanegowany przez kontynuację procesu pogarszania wskaźnika przez STS, a wskaźniki trendu nadal sprzyjają stronie podażowej.

## VISTULA & WÓLCZANKA

Spółka 25.06 br. poinformowała o zgłoszeniu przez Almę Market S.A. kandydatury Jerzego Mazgaja do RN spółki V&W. Pan Jerzy Mazgaj jest głównym akcjonariuszem i Prezesem Zarządu Alma Market S.A. Funkcję prezesa zarządu Alma Market S.A. pełni od maja 1999 roku. Pełni również funkcje w spółkach zależnych od Alma Market S.A.: w Krakchemia S.A. – jest Przewodniczącym Rady Nadzorczej, w ALMA Development Sp. z o.o. i Krakowski Kredens Sp. z o.o. – jest Prezesem Zarządu. Do 2007 roku był udziałowcem Paradise Group Sp. z o.o., która zajmuje się dystrybucją artykułów luksusowych oraz która to spółka jest partnerem i przedstawicielem w Polsce firm: Hugo Boss, Ermenegildo ZEGNA, Burberry, Armani, Max&CO, Church, JM Weston. Jerzy Mazgaj jest także głównym udziałowcem spółki Premium Cigars Sp. z o.o. będącej wyłącznym przedstawicielem wszystkich marek cygar kubańskich w Polsce.

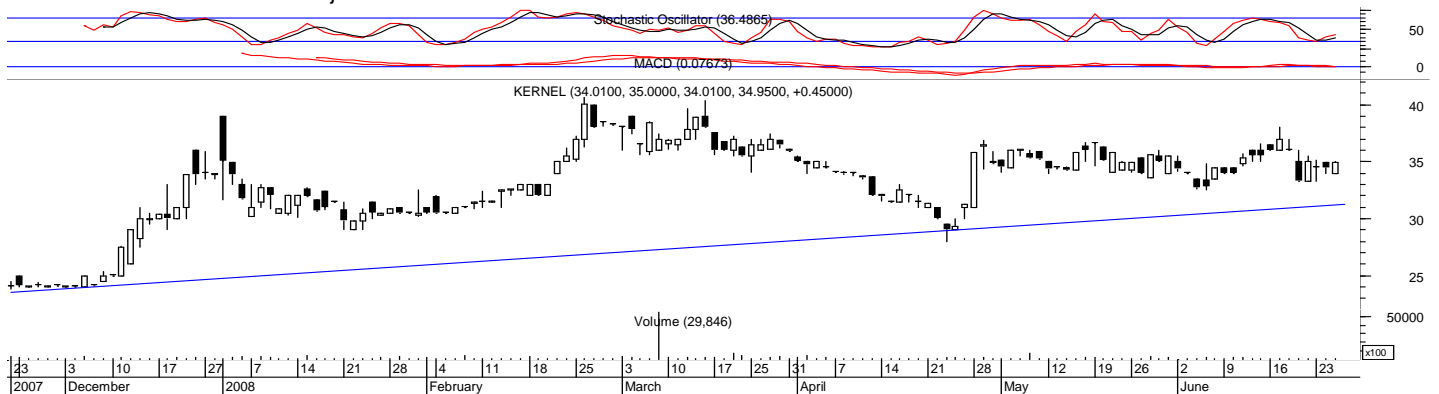
**BM BPH** Kandydatura prezesa Almy Market S.A. na członka RN V&W jest konsekwencją przekroczenia 19.06 br. przez Almę Market pięcioprocentowego progu ogólnej liczby głosów na WZA. Sytuacja przed ZWZA V&W, które odbędzie się 30.06 br. jest coraz ciekawsza. 23.06 br. spółka poinformowała o przekroczeniu 5 proc. ogólnej liczby głosów na WZA przez spółki należące do osób związanych z Wojciechem Krukiem (Ewa Kruk-Cieślik, Paweł Cieślik, Wojciech Henryk Kruk, Ewa Kruk) byłym znaczącym akcjonariuszem firmy jubilerskiej W.Kruk (przejętej przez V&W). Warto dodać, że Wojciech Kruk publicznie deklarował chęć wejścia do RN V&W. O ostatecznym składzie RN po najbliższym ZWZA zadecyduje postawa inwestorów finansowych, w tym przede wszystkim OFE PZU Złota Jesień (posiada 19,87 proc. ogólnej liczby głosów na WZA). Ze wstępnych wypowiedzi członków zarządu jednego z inwestorów instytucjonalnych wynika, że wejście Wojciecha Kruka do RN wydaje się dobrym pomysłem. Informacja lekko pozytywna, a skala jej ewentualnego średnioterminowego wpływu na kurs akcji będzie zależała od deklaracji dot. strategii V&W i Almy Market.



## KERNEL HOLDING

Rada Dyrektorów Kernel Holding S.A. poinformowała, że w dniu 23 czerwca br. zostało podpisane porozumienie między spółką zależną Kernel Holding S.A. a ukraińskim przedsiębiorstwem o nabyciu firmy ukraińskiej, która dzierżawi 2 817 hektarów gruntów w środkowej części Ukrainy (umowa dzierżawy została zawarta na 10 lat). Wartość transakcji wynosi 3 617 tysięcy USD.

**BM BPH** Spółka systematycznie zwiększa dzierżawiony areał, więc informacja o nabyciu kolejnej spółki dzierżawiającej, w tym wypadku 2,8 tys. ha, może być już w cenie akcji. Warto dodać, że spółka podpisała w czerwcu br. umowę kredytową na 90 mln USD i zamierza dokonać w trzecim kwartale br. przejęcia znaczącego podmiotu. Ponadto spółka zamierza zainwestować w działalność rolniczą w br. ok. 170 mln USD. Źródłem finansowania rozwoju grupy oprócz wspomnianego kredytu będą również środki pochodzące z marcowej emisji akcji, z której Krenel pozyskał blisko 190 mln zł. Informacja ma korzystną wymowę, ale należy oczekiwać, że skala ekspansji grupy wynikająca z dodatkowej dzierżawy 2,8 tys. ha gruntów, jest w dużym stopniu w cenie akcji.



Czwartek, 26 czerwca 2008 r.

BIURO MAKLERSKIE

## ATM

Zarząd ATM S.A. z siedzibą w Warszawie informuje, że począwszy od dnia 26.06.2008 r., w związku z niską płynnością walerów ATM S.A. na GPW, spółka może przy dziennym zakupie akcji własnych przekroczyć granicę 25 % średniej dziennej wielkości z ostatnich 20 dni poprzedzających dzień zakupu akcji w ramach Programu Motywacyjnego dla pracowników Grupy Kapitałowej ATM S.A., na którego realizację zgodę wyraziło WZA spółki z dnia 5 czerwca 2008 r. Jednocześnie Zarząd ATM S.A. oświadcza, że spółka nie przekroczy 50 % średniej dziennej wielkości.

**BM BPH** Uchwała ZWZA z 5.06 br. uprawnia spółkę do nabycia w latach 2008-2010 nie więcej niż 1,5 mln akcji spółki, które będą zaoferowane do nabycia pracownikom spółek Grupy Kapitałowej ATM S.A., zgodnie z Regulaminem Programu Motywacyjnego dla pracowników GK ATM. Potencjalna intensyfikacja skupu akcji własnych powinna zostać korzystnie przyjęta przez rynek i wpłynąć na relatywną siłę akcji spółki w stosunku do szerokiego rynku.



## VARIANT

Spółka 26.06 br. poinformowała, że w maju br. przychody ze sprzedaży wyniosły 4,8 mln zł i były niższe o 5,33 proc. r/r, a marża brutto ze sprzedaży wyniosła 36,67 proc. i była niższa o 0,05 proc. r/r. Za styczeń-maj br. przychody ze sprzedaży wyniosły 23,08 mln zł i były niższe o 5,68 proc. r/r, a marża brutto ze sprzedaży była na poziomie 36,57 proc. i wzrosła o 1,00 proc. r/r.

**BM BPH** Spadek w maju przychodów ze sprzedaży (r/r) ma negatywną wymowę, jednak roczne tempo spadku przychodów ze sprzedaży jest wyraźnie lepsze niż dynamika (r/r) za kwiecień (-5,33 proc. r/r vs. -10,81 proc. r/r). Natomiast dynamika marży brutto ze sprzedaży za styczeń-maj br. (+1,00 proc. r/r) jest nieco słabsza niż za styczeń-kwiecień br. (+1,28 proc.). Poprawa tempa wzrostu przychodów ze sprzedaży kosztem marży brutto ze sprzedaży ma lekko negatywną wymowę, ale wpływ informacji na kurs akcji, po silnym długoterminowym spadku kursu, może być ograniczony.



Czwartek, 26 czerwca 2008 r.

BIURO MAKLERSKIE

## KALENDARIUM

### Dane makro

- 10:00 Strefa euro** - podaży pieniądza M3 za maj (poprzednio: 10,6% r/r, konsensus: 10,4% r/r)
- 14:30 USA** - podania o zasiłki dla bezrobotnych za ostatni tydzień (poprzednio: 381 tys., konsensus: 375 tys.)
- 14:30 USA** - ostateczne dane o deflatorze PKB za I kwartał (poprzednio: 2,6%, konsensus: 2,6%)
- 14:30 USA** - PKB za I kwartał br. (poprzednio: 0,9% r/r, konsensus: 1,0% r/r)
- 16:00 USA** - sprzedaż domów na rynku wtórnym za maj (poprzednio: 4,89 mln, konsensus: 4,96 mln)

## KALENDARIUM

### Wydarzenia w spółkach

- Bomi** - ZWZA zdecyduje o podziale zysku netto za 2007 rok;
- Ciech** - WZA podzieli zysk netto za 2007 rok;
- Doradcy24** - debiut spółki na rynku NewConnect;
- Emperia Holding** - WZA spółki o wypłacie 0,88 zł dywidendy;
- Forte** - ZWZA zatwierdzi sprawozdanie finansowe za 2007 rok i podzieli zysk netto;
- Gadu-Gadu** - WZA podzieli zysk netto za 2007 rok;
- HTL Strefa** - NWZA ws połączenia z HAEMEDIC POLSKA Sp. z o.o.
- I&B SYSTEM** - WZA spółki;
- Impexmetal** - ZWZA zatwierdzi sprawozdanie finansowe za 2007 rok oraz zdecyduje o wypłacie dywidendy i o skupie akcji własnych;
- Indykpol** - ZWZA zdecyduje o skupie akcji własnych dających do 10 proc. głosów na WZA oraz o podziale zysku;
- Inter Groclin Auto** - ZWZA spółki;
- Inwest Consulting** - ZWZA spółki;
- Jago** - WZA spółki;
- Karen Notebook** - dodatkowy przydział akcji serii I w przypadku nieobjęcia wszystkich akcji na podstawie zapisów;
- KGHM** - WZA podzieli zysk netto za 2007 rok, spółka chce wypłacić 9 zł dywidendy na akcję;
- Kompap** - ZWZA w sprawie zatwierdzenia sprawozdania finansowego za 2007 rok i podziału zysku;
- Krakchemia** - ZWZA spółki;
- Lentex** - WZA akcjonariuszy w sprawie zatwierdzenia sprawozdania finansowego za 2007 rok i podziału zysku;
- Lubawa** - WZA spółki zdecyduje o wypłacie 0,04 zł dywidendy na akcję;
- Netmedia** - WZA o podziale zysku za 2007 rok,
- NKT Cables** - ZWZA zdecyduje o przeznaczeniu zysku netto za 2007 rok na pokrycie straty z lat ubiegłych;
- Pani Teresa Medica** - WZA spółki o wypłacie 0,6 zł dywidendy;
- Pemug** - WZA podzieli zysk netto za 2007 rok;
- Pepees** - WZA w sprawie podziału zysku i wyrażenia zgody na sprzedaż nieruchomości należących do spółki;
- Pertolinvest** - ZWZA podejmie uchwałę o pokryciu straty za 2007 rok;
- PGNiG** - ZWZA zdecyduje o wypłacie dywidendy;
- Pragma Inkaso** - ZWZA spółki;
- Relpol** - WZA o pokryciu straty za 2007 rok;
- Seco/Warwick** - ZWZA spółki;
- Simple** - WZA spółki zdecyduje o przeznaczeniu zysku netto za 2007 rok na kapitał zapasowy;

