

Piątek, 27 czerwca 2008 r.

BIURO MAKLERSKIE

Indeksy GPW	Zamknięcie	Zmiana dzienna	Zmiana tygodniowa
WIG	42 117,4	0,10%	-2,75%
WIG20	2 662,9	0,63%	-1,87%
mWIG40	2 712,6	-1,19%	-4,19%
sWIG80	11 494,2	-0,22%	-3,54%
Obrót (mln zł)	764,7	4,60%	-36,06%

Największe wzrosty	Kurs	Zmiana
PC Guard	0,04	33,33%
Muza	6,95	9,79%
Yawal	31,50	6,56%

Największe spadki	Kurs	Zmiana
ZBM Zremb-Chojnice	78,00	-10,65%
Introl	5,64	-10,04%
Zakłady Mięsne Herman	1,03	-9,64%

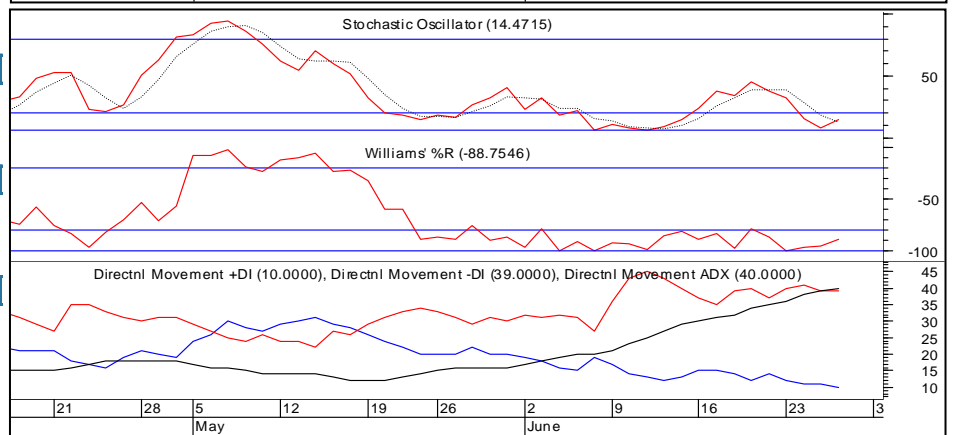
Największe obroty	Zmiana kursu	Wartość (mln zł)
PKN Orlen	5,11%	70,4
Bank Pekao	-0,88%	65,7
KGHM Polska Miedź	0,58%	62,5

Średnie kroczące dla WIG wg cen zamknięcia			
SK-5	42 166	SK-15	44 388
SK-8	42 332	SK-21	44 855
SK-13	45 199	SK-45	45 927

WIG - poziomy wsparcia	WIG - poziomy oporu
42 045	42 189
41 707	42 315
41 508	42 562

Indeksy - zamknięcia	Wartość	Zmiana
DJIA	11 453	-3,03%
Nasdaq Composite	2 321	-3,33%
S&P500	1 283	-2,94%

Indeksy i futures - bieżące	Wartość	Zmiana
BUX	20 182	-1,40%
CAC40	4 427	0,02%
FT-SE100	5 518	-2,61%
DJIA Futures	11 502	0,33%
Nasdaq Futures	1 875	0,43%



Sesja

Patrząc na przebieg dwóch poprzednich sesji można dostrzec pewien powtarzający się scenariusz. Przez pierwszą część dnia obserwujemy spadki po czym do głosu dochodzą kupujący i straty są w niewielkim stopniu odrabiane. W czwartek było podobnie, aczkolwiek można było zaobserwować kilka odstępstw od schematu. WIG otworzył się w okolicach śródogodowego odniesienia, po krótkich i gwałtownych ruchach (najpierw ok. 170 pkt „w dół” a następnie ponad 400 pkt. „w górę”, cały ruch w przeciągu pół godziny) osiągnął maksimum (42 248 pkt.) po czym przewagę uzyskała strona podaźowa. Systematyczne osuwanie kursu zostało zwięźczone minimum intraday ok. 15:20 (41 707 pkt.). W międzyczasie, o 14:30 nadeszła informacja o PKB w USA za I kwartał 2008, zgodnie z prognozami wyniósł +1%. Publikacja ta nie wpłynęła na zachowanie rodzimych inwestorów. Oczekiwano na dane o sprzedaży domów na rynku wtórnym w Stanach, które miały zobrazować kondycję nentralizowanego sektora gospodarki. Okazało się, że sprzedaż wzrosła o 2% (vs 1,4%), co pomogło wynieść kurs WIG-u do poziomu 42 117 pkt. (+0,1%). Pozytywnym zjawiskiem była relatywna siła GPW. Na giełdach europejskich cały dzień trwała wyprzedaż, spowodowana ciągle powracającymi obawami o sytuację dużych instytucji finansowych oraz historycznie wysokimi cenami ropy (prawie 140 dol. za baryłkę crude oil). Beneficjentami wzrostu cen tego surowca okazały się PKN (+5,1%) i LOTOS (+3,2%), najlepsze spośród blue chipów. To głównie dzięki nim WIG20 zyskał 0,6%. W obliczu ponad dwuprocentowych spadków w Europie i ok. trzyprocentowych w USA prognozy na piątek są raczej jednoznaczne – na warszawskim parkiecie również będą dominowały spadki. Nadziei na wzrosty należy upatrywać w prawdopodobnej korekcie na zachodzie i tym, że rynek krajowy pójdzie tym śladem.

Sytuacja techniczna

Wczorajsza sesja była kolejnym etapem krótkoterminowej stabilizacji. Na wykresie powstała pierwsza biała świeca od pięciu sesji, a druga z rzędu szpalka. Oceniając aktualny układ techniczny z perspektywy kilku sesji, to wyhamowanie fali spadkowej oraz uzyskanie lekkiej przewagi przez stronę popytową (m.in. dwie wzrostowe sesje z rzędu) daje nadzieję uformowanie silnego wsparcia w okolicy 42 000 pkt. Za takim postrzeganiem bieżącej sytuacji przemawia trzykrotnie nieudana próba przebicia linii obrony na 42 000 pkt., pomimo zdecydowanego wnikięcia na poziomy poniżej tego wsparcia. Również zachowanie szybkich wskaźników (przełamanie przez Stochastic swojej średniej, umacnianie się od kilku sesji %R) może zapowiadać potencjalne obicie od dna. Jednak z średnioterminowej i długoterminowej perspektywy WIG jest wyraźnie poniżej SK5 czy SK15, relatywnie długo utrzymuje się na najniższym poziomie od lipca 2006r. Dodatkowo wskazania indyktorów trendu (ADX, -DI, +DI, MACD) również premiuje stronę podaźową, ale niska wartość obrotów w tym tygodniu świadczy (3,1 mld zł po 4 sesjach bieżącego tygodnia vs. 7,0 mld zł w zeszłym tygodniu) o malejącej determinacji do zamykania długich pozycji.

Zlecenia telefoniczne: 0 801 377 933 (koszt jak za jednostkę taryfikacyjną) (012) 682 83 84 (koszt wg taryfy operatora) Internet: www.bm.bph.pl
 Zespół Analiz Biura Maklerskiego Banku BPH: ul. Towarowa 25, 00-958, Warszawa; tel.: (22) 531 88 94, fax: (22) 531 88 22, tel.: (12) 682 64 55, (12) 682 64 24
 Opracowanie niniejsze jest przeznaczone wyłącznie dla Klientów Biura Maklerskiego Banku BPH, którzy otrzymali je bezpośrednio od Biura Maklerskiego Banku BPH. Informacje zawarte w niniejszym raporcie nie stanowią rekomendacji w rozumieniu Rozporządzenia Ministra Finansów z 19 października 2005 roku w sprawie informacji stanowiących rekomendacje dotyczące instrumentów finansowych, ich emitentów lub wystawców.
 © 2007 BM Banku BPH Spółka Akcyjna. Powielanie bądź publikowanie w jakiegokolwiek formie niniejszego opracowania, lub jego części, oraz zwartych w nim załączników, oraz wykorzystywanie materiału do własnych opracowań celem publikacji, bez pisemnej zgody BM Banku BPH SA jest zabronione.

MOSTOSTAL WARSZAWA

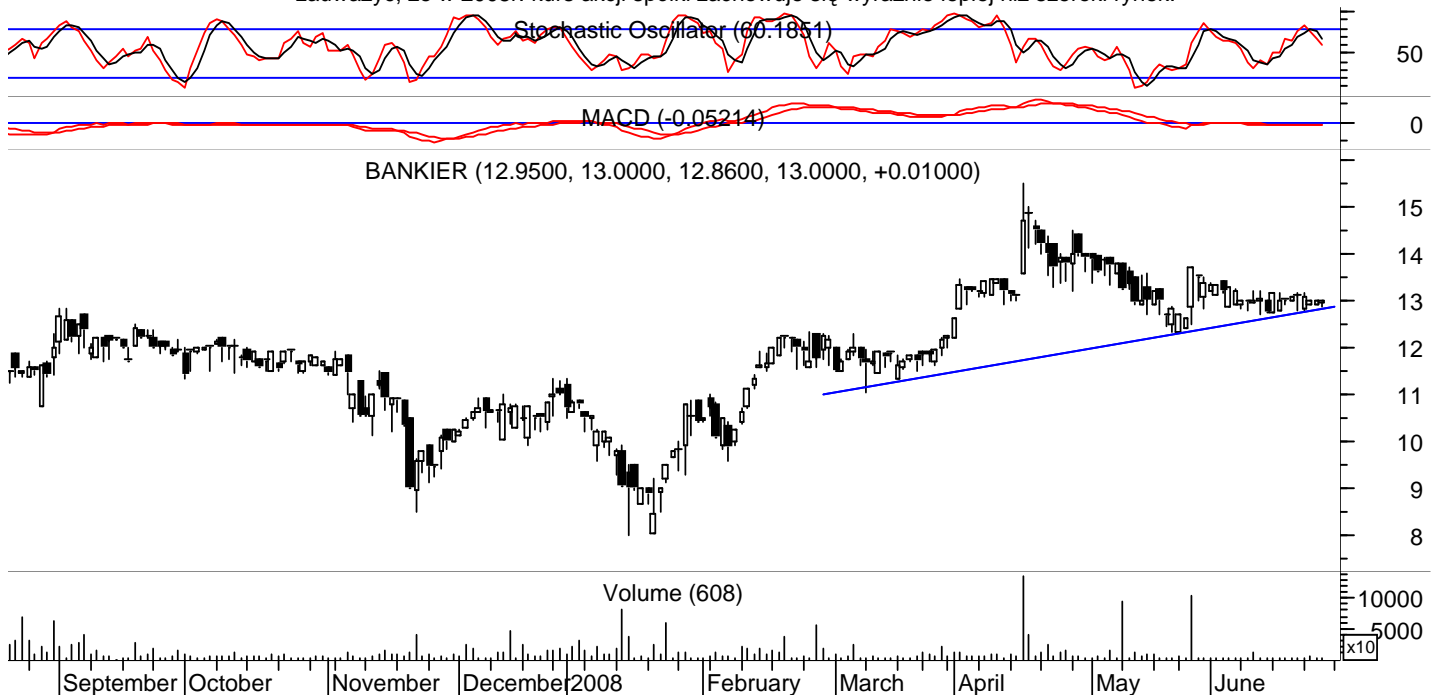
Spółka poinformowała, że PTE PZU SA działające w imieniu OFE PZU „Złota Jesień” zmniejszyła zaangażowanie w KZ spółki oraz ogólnej liczbie głosów z 19,11 proc. do 15,86 proc. w KZ i ogólnej liczby głosów na WZA. Przed transakcją fundusz posiadał 3 822 701 akcji spółki, po transakcji posiada 3 172 701 akcji. BM BPH OFE PZU „Złota Jesień” zmniejszyło zaangażowanie o około 17 proc. Istotne zmniejszenie zaangażowania przez inwestora finansowego może świadczyć o negatywnym postrzeganiu perspektyw spółki, w tym kształtowania się kursu akcji w horyzoncie długoterminowym. W ostatnim miesiącu spółka informowała o zmniejszeniu udziału w jej KZ oraz ogólnej liczbie głosów na WZA przez kolejnego inwestora finansowego. Był nim BZ WBK AIB AM, które zmniejszyło swój udział do 4,99 proc., otwierając tym samym możliwość dalszych redukcji bez ustawowej konieczności informowania uczestników rynku. Kurs akcji znajduje się 9 proc. poniżej szczytu z 23.04.2007r. Informacja podana przez spółkę powinna przyczynić się do gorszego od rynku zachowania kursu akcji.



Spółka 26.06 br. poinformowała o zwiększeniu zaangażowania przez Lukas FIO (zarządzanym przez BZ WBK AIB TFI) z 4,81 proc. do 5,01 proc. ogólnej liczby głosów na WZA.

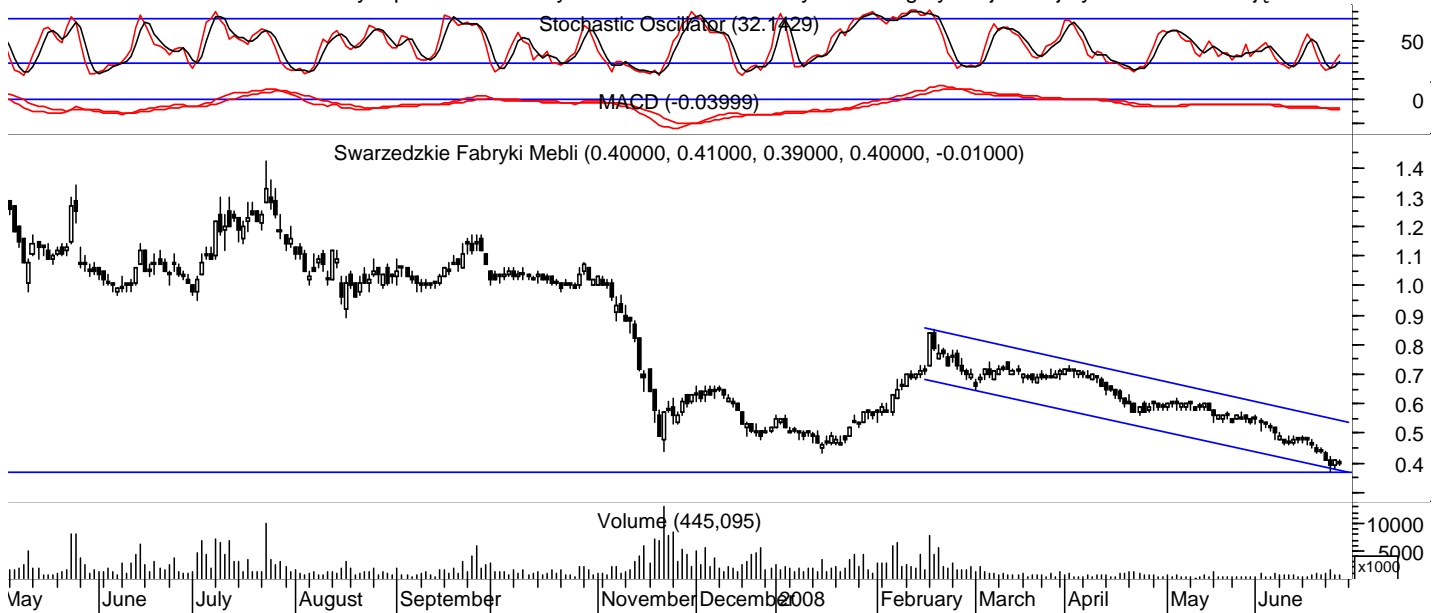
BANKIER.PL

BM BPH Zwiększenie zaangażowania przez inwestora instytucjonalnego niewątpliwie korzystną wymowę, jednak aktualna sytuacja na WGPW raczej przełoży się na ograniczony wpływ raportu na kurs akcji. Warto zauważyć, że w 2008r. kurs akcji spółki zachowuje się wyraźnie lepiej niż szeroki rynek.



SWARZĘDZ

Spółka 26.06 br. poinformowała, że osoba zarządzająca dokonała w dniach 19 - 20.06.2008 r. sprzedaży 320.000 akcji spółki Swarzędz Meble S.A. w przedziale cenowym 0,44 - 0,45 zł za jedną akcję. Sprzedaż dokonana została w trybie zwykłej transakcji sesyjnej na Giełdzie Papierów Wartościowych w Warszawie S.A.
BM BPH Informacja negatywna. Zbycie akcji spółki nastąpiło w pobliżu absolutnego historycznego minimum cenowego, co może świadczyć o negatywnym postrzeganiu wyceny spółki w stosunku do jej perspektyw przy obecnym poziomie cenowym. Można oczekiwać wyraźnie negatywnej reakcji rynku na informację.



ABM SOLID

Spółka zawarła umowę z POL-AM-PACK S.A. (Grupa Can Pack S.A.) na wykonanie hali produkcyjno-magazynowej wraz z zapleczem w Orzeszu. Wartość umowy to 28 900 000,00 PLN netto. Termin zakończenia: 30 styczeń 2009r.

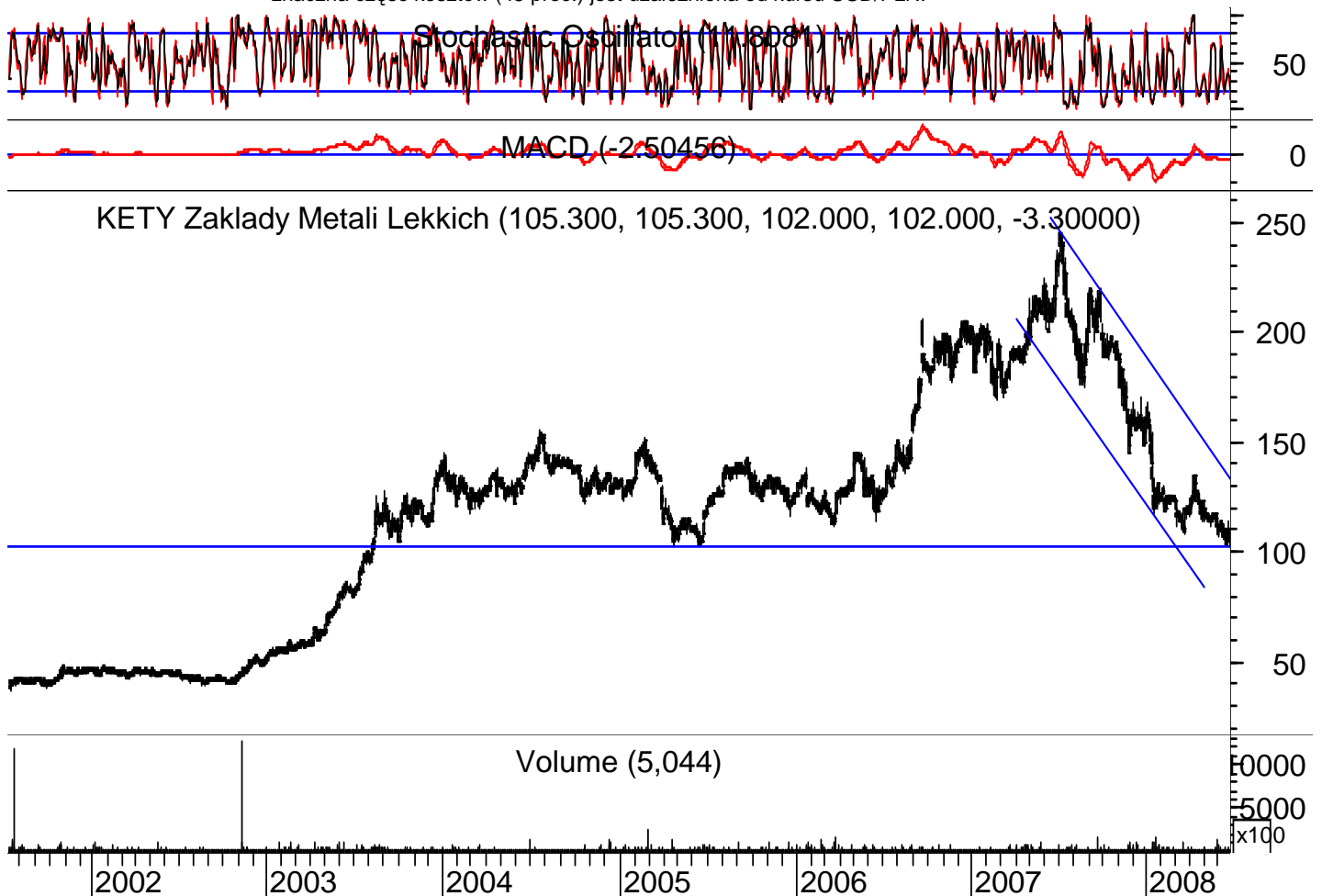
BM BPH Informacja pozytywna. Jest o kolejna znacząca umowa podpisana przez spółkę w tym miesiącu. Na początku czerwca br. spółka poinformowała o podpisaniu kontraktu o wartości blisko 100 mln zł netto, przy którego realizacji ABM SOLID jest liderem konsorcjum. Grupa kapitałowa w opublikowanej prognozie na 2008 r. zakłada uzyskanie 401,30 mln zł przychodów netto ze sprzedaży, wartość zysku z działalności operacyjnej powinna wynieść 20,58 mln zł, a zysku netto 15,05 mln zł. Biorąc pod uwagę, że portfel zleceń na dzień opublikowania prognozy (18.03 br.), zakładany do realizacji w GK ABM SOLID, wynosił 331,2 mln zł, to można oczekiwać że po podpisaniu kolejnych kontraktów wykonanie prognozy uwiarygodnia się.



GRUPA KĘTY

Zarząd Grupy Kęty S.A. 27.06 br. poinformował, iż w drugim kwartale br. spodziewa się osiągnąć ok. 290 - 300 mln zł skonsolidowanej sprzedaży, co oznacza spadek ok. 6 - 9 % r/r. Głównymi czynnikami wpływającymi negatywnie na poziom sprzedaży była umacniająca się złotówka. Cena aluminium przeliczona na PLN spadła w II kwartale 2008 roku o ponad 15% w stosunku do analogicznego okresu roku poprzedniego, co miało kluczowe znaczenie dla osiągniętego poziomu sprzedaży. Ponadto zarząd przypomniał, iż relacje kursowe mają istotny wpływ na realizowany poziom sprzedaży oraz zysku ze względu na fakt, iż ok. 60% sprzedaży uzależniona jest od EUR, ok. 5% od USD i ok. 35% od PLN. Koszty natomiast w 45% są uzależnione od USD, w 25% od EUR a pozostałą część (30%) stanowią koszty złotówkowe. Skonsolidowany zysk operacyjny II kwartału wyniesie ok. 31-33 mln zł, natomiast skonsolidowany zysk netto będzie mieścił się w przedziale 22 – 24 mln zł. Wzrost zysku z działalności operacyjnej (od 8 do 15%) wynika m. in. z korzystnych relacji EUR/USD. Zysk netto może natomiast osiągnąć poziom o ok. 14% wyższy od wartości osiągniętej w roku 2007 pomimo wyższych kosztów finansowania. Na koniec pierwszego kwartału 2008 roku prognozuje się, iż dług netto Grupy Kęty wyniesie ok. 350 – 360 mln zł.

BM BPH Prognozowanie zwiększenia (r/r) w drugim kwartale br. zysku netto oraz EBIT przy niższych (r/r) przychodach ze sprzedaży powinno być korzystnie przyjęte przez rynek. Warto podkreślić, iż grupa w sposób naturalny jest zabezpieczona przed umacnianiem się złotówki (przede wszystkim wobec EUR) ponieważ znaczna część kosztów (45 proc.) jest uzależniona od kursu USD/PLN.



KALENDARIUM

Dane makro

14:00 Polska - koniunktura konsumencka w czerwcu br.

14:30 USA - wydatki ludności za maj (poprzednio: 0,2% m/m, konsensus: 0,7%)

14:30 USA - dochody ludności za maj. (poprzednio: 0,4% m/m, konsensus: 0,2%)

14:30 USA - inflacja wydatków konsumpcyjnych bez paliw i żywności za maj (poprzednio: 0,1% m/m, konsensus: 0,2% m/m)

Piątek, 27 czerwca 2008 r.

BIURO MAKLERSKIE

KALENDARIUM

Wydarzenia w spółkach

Artman - WZA spółki;
Asseco Business Solutions - NWZA w sprawie uzupełnienia rady nadzorczej spółki;
Astarta - ZWZA w sprawie podziału zysku;
Atlas - WZA spółki;
Barlinek - ZWZA;
Belvedere - WZA;
Boryszew - ZWZA zdecyduje o podziale zysku za 2007 rok i za lata poprzednie;
Budvar Centrum - wypłata 0,30 zł dywidendy na akcję;
Decora - wprowadzenie do obrotu giełdowego 9348 akcji serii B;
Elkop - ZWZA podejmie uchwałę o dalszym istnieniu spółki;
Energopol-Południe - ZWZA o podziale zysku netto za 2007 rok, spółka chce przeznaczyć zysk na kapitał zapasowy;
Erbud - ZWZA o podziale zysku;
Fam GK - ZWZA zdecyduje o sposobie pokrycia straty za 2007 rok;
Fasing - ZWZA zatwierdzi sprawozdanie finansowe za 2007 rok oraz dokona podziału zysku netto;
Gino Rossi - ZWZA podzieli zysk netto za 2007 rok;
Hyperion - WZA spółki;
Integer.pl - WZA w sprawie podziału zysku za 2007 rok, spółka chce przeznaczyć zysk na kapitał zapasowy;
K2 Internet - WZA spółki w sprawie przeznaczenia zysku netto za 2007 rok na kapitał zapasowy;
Koelner - ZWZA zdecyduje o podziale zysku za 2007 rok, spółka przeznaczy zysk na kapitał zapasowy;
Krosno - ZWZA o podziale zysku netto za 2007 rok;
LZPS Protektor - zdecyduje o przeznaczeniu zysku netto za 2007 rok na pokrycie straty z lat ubiegłych i na kapitał zapasowy;
Masters - WZA spółki zdecyduje o sposobie pokrycia straty za 2007 rok;
Mispol - ZWZA;
OPTOPOL - WZA spółki;
PC Guard - ZWZA w sprawie przeznaczenia zysku netto za 2007 rok na kapitał zapasowy oraz NWZA o emisji warrantów;
Pfleiderer Grajewo - ZWZA zdecyduje o podziale zysku za 2007 rok;
Plast-Box - WZA w sprawie podziału zysku i zmiany statutu spółki;
PPWK - WZW w sprawie podziału zysku i zmiany statutu spółki;
Praterm - NWZA podejmie uchwałę w sprawie zniesienia dematerializacji akcji;
Projprzem - proponowany dzień nabycia prawa do dywidendy w wysokości 50 gr na akcję z zysku za 2007 rok. Wypłata dywidendy nastąpi 18 lipca;
Prosper - ZWZA spółki;
Protektor - ZWZA spółki;
Próchnik - ZWZA podejmie uchwałę o dalszym istnieniu spółki;
PZ Cormay - ostatni dzień budowy księgi popytu; wstępny przydział akcji serii D w transzy dużych inwestorów; ustalenie i upublicznienie ceny emisyjnej dla akcji serii D;
SFINKS Polska - WZA w sprawie podziału zysku;
Skyline Investment - WZA;
Sovereign Capital - ZWZA spółki;
Swissmed - zatwierdzi sprawozdanie finansowe za 2007 rok;
UNIMA 2000 - WZA spółki;
ViaGuara - ZWZA spółki;
Zastal - ZWZA podzieli zysk netto za 2007 rok;
Zelmer - WZA zdecyduje o wypłacie dywidendy;

Raport Rynek Akcji

Bank  BPH

Piątek, 27 czerwca 2008 r.

BIURO MAKLERSKIE

Zlecenia telefoniczne: 0 801 377 933 (koszt jak za jednostkę taryfikacyjną) (012) 682 83 84 (koszt wg taryfy operatora) Internet: www.bm.bph.pl
Zespół Analiz Biura Maklerskiego Banku BPH: ul. Towarowa 25, 00-958, Warszawa; tel.: (22) 531 88 94, fax: (22) 531 88 22, tel.: (12) 682 64 55, (12) 682 64 24

Opracowanie niniejsze jest przeznaczone wyłącznie dla klientów Biura Maklerskiego Banku BPH, którzy otrzymali je bezpośrednio od Biura Maklerskiego Banku BPH. Informacje zawarte w niniejszym raporcie nie stanowią rekomendacji w rozumieniu Rozporządzenia Ministra Finansów z 19 października 2005 roku w sprawie informacji stanowiących rekomendacje dotyczące instrumentów finansowych, ich emitentów lub wystawców.

© 2007 BM Banku BPH Spółka Akcyjna. Powielanie bądź publikowanie w jakiegokolwiek formie niniejszego opracowania, lub jego części, oraz zwartych w nim zaleceń, oraz wykorzystywanie materiału do własnych opracowań celem publikacji, bez pisemnej zgody BM Banku BPH SA jest zabronione.